

(PLECS)

D'HISTÒRIA LOCAL

176

Directors: Ramon Arnabat (URV),
Josep Santesmas (CCEPC)
Producció: L'Avenç
Disseny original: Canseixanta
Tria de novetats: Pineda Vaquer (IRMU)
Dipòsit legal: B. 47.520-76
ISSN 2339-6997

CONTINGUTS

EDITORIAL: L'impacte dels ...	1
TEMES 1: Les nevades i gelades ...	2
TEMES 2: La gelada de 1956 ...	6
TEMES 3: 80 centímetres de neu ...	10
TEMES 4: Les grans nevades ...	14
PATRIMONI: Patrimoni al ...	18
RESSENYES	20
TRIA DE NOVETATS	22
TAULELL	24

M. VICTORIA ALMUNI BALADA. Centre d'Estudis Senienscs

L'IMPACTE DELS FENÒMENS METEOROLÒGICS EXTREMS: GELADES I NEVADES

Aquest 2020 les referències al clima i al temps atmosfèric seran abundants; els canvis cada cop més evidents obliguen a repensar la relació que hem establert amb l'entorn. En aquest número de *Plecs* oferim quatre articles relacionats amb l'impacte del fred des d'una perspectiva històrica, centrant-nos en gelades i nevades significatives entre finals del segle XVIII i els anys seixanta del segle XX.

El primer és el de Josep Santesmas, que parteix de les memòries d'Anton Bosch i Cardellach per explicar les nevades i glaçades que el març de 1796 van afectar el territori català i valencià. Es van donar quan els arbres començaven a despertar i van afectar l'agricultura, especialment el conreu de l'oliva.

En el segon dels articles, Joan Ferreres descriu l'impacte de la gelada de 1956 al nord del País Valencià i el sud de Catalunya. Les temperatures més baixes es van registrar els primers dies de febrer, després d'un

mes de gener de temperatures altes. El seu record forma part de l'imaginari de la generació que la va patir a les zones rurals. El fort impacte va fer decidir moltes famílies a abandonar definitivament el model tradicional d'economia agrícola de secà, de manera que les migracions de gent cap al sector secundari i terciari van ser molt importants.

El tercer article l'escriu Pau Vinyes. El dedica a la nevada de 1962 a Barcelona i Sant Andreu del Palomar, que va paraitzar la ciutat i col·lapsar els transports, amb un fort impacte sobre la població. L'article contesta la pregunta sobre l'episodi atmosfèric i el contextualitza en els anys del franquisme, com «una esclatxa dins d'una quotidianitat amorfa».

El darrer estudi monogràfic és de Miquel Grimalt i Pere Antoni Segura. Abasta un període ampli, ja que tracta les principals

nevades dels darrers setanta anys a Mallorca, amb un apartat d'irregularitats climàtiques des del segle XVII. És interessant la descripció que fa de la gran nevada del febrer del 1956, coneguda a les Illes com «s'any de sa neu», mentre que als territoris de cruïlla entre Catalunya, Aragó i València rep el nom d'«any de la gelada». Dues denominacions per a un mateix moment, que han esdevingut referents cronològics pel seu impacte.

L'apartat de patrimoni ha estat dedicat a la biblioteca de l'Observa-

tori de l'Ebre, equipament de referència des de 1904. El fons, especialitzat en ciències de la terra i de l'espai i format per uns 55.000 exemplars, s'ha anat engrossint especialment a partir de 1910, any d'inici del *Butlletí de l'Observatori de l'Ebre* i dels intercanvis amb publicacions d'altres centres. ■

Imatge de la nevada de 1962 a Alcanar.



temes-1)

JOSEP SANTESMASES I OLLÉ. Centre d'Estudis del Gaia

LES NEVADES I GELADES «UNIVERSALS» DEL MES DE MARÇ DE 1796

Introducció

Anton Bosch i Cardellach, en les memòries redactades a Sabadell entre 1795 i 1804, va deixar constància de les nevades i glaçades de primers de març de 1796. El dia 1 de març escrivia:

«Nevà desde la 4 a les 11 ½ del dematí, se posaren cerca dos pams neu, més del que havian vist los més vells. Se seguí luego molt glas y frets rigososos de alguns dias. La neu posada sobre los arbres ne esquinsà molts ab oliveras de ahont luego tothom corria per lleña. Esta neu se glassà y tingué molta durada, y malas resultas principalmente en las oliveras que matà. Las noticias foren que esta nevada havia estat universal.»

El que Bosch anotava aquell dia, de fet, era una crònica que contemplava les conseqüències de la fredorada dels dies que seguiren. El dia 5 nevà mig pam. El dia 6 fou el més repicat: «Succehí la gran glassada, qual no se havia vist, en la duresa de la neu, aygua, vi y tots licors. Lo fret era grandíssim». El dia 8 va caure mig pam de calabruix que es va

Soca d'olivera, probablement plantada per Anton Bosch i Cardellach a Bràfim, en posterioritat a les glaçades de 1796 [2011]. Foto. Josep Santesmases.



afegir a la neu dels dies anteriors. Tanmateix els dies següents el fred devia minvar i després d'una pluja de dos dies tota la neu es va fondre. Més endavant, el 15 de juny, Anton Bosch anotava que algunes oliveres havien començat a brostar, però en els anys següents també va indicar que quasi totes les oliveres havien mort. En les notícies de caràcter general de l'any 1796 conclouïa que no s'havia collit gens d'oli i que havia estat precís tallar moltíssimes oliveres.

Anton Bosch i Cardellach (1758-1829) fou un metge sabadellenc que en acabar els estudis s'instal·là a Bràfim (Alt Camp), on va viure durant dos períodes de la seva vida: de 1781 a 1787 i de 1804 fins aproximadament el 1824. A Bràfim es va casar amb Josepa Vives, hereva d'unes terres que ell administrà durant anys. Quan es van produir els freds de març de 1796 el matrimoni residia a Sabadell. Mentrestant a les terres de Bràfim devien passar coses semblants, les conseqüències de les quals veurem després.

La condició d'«universal» de les nevades i glaçades la podem exemplificar en aquest article amb referències a les poblacions de Barcelona, Borriol (208 m d'altitud), Bràfim (236 m), Castellar del Vallès (331 m), Castelló de la Plana (30 m), Olesa de Montserrat (124 m), la Pobla Tornersa (298 m), el Prat de Llobregat (8 m), Rajadell (361 m), Sabadell (190 m), Sant Boi de Llobregat (30 m), Sant Feliu Sasserra (671 m), la Seu d'Urgell (691 m), Tarragona (68), Vilafranca del Penedès (223 m), Vilanova i la Geltrú (22 m) i Vila-rodona (260 m).

Els primers dies de març. Nevades i glaçades

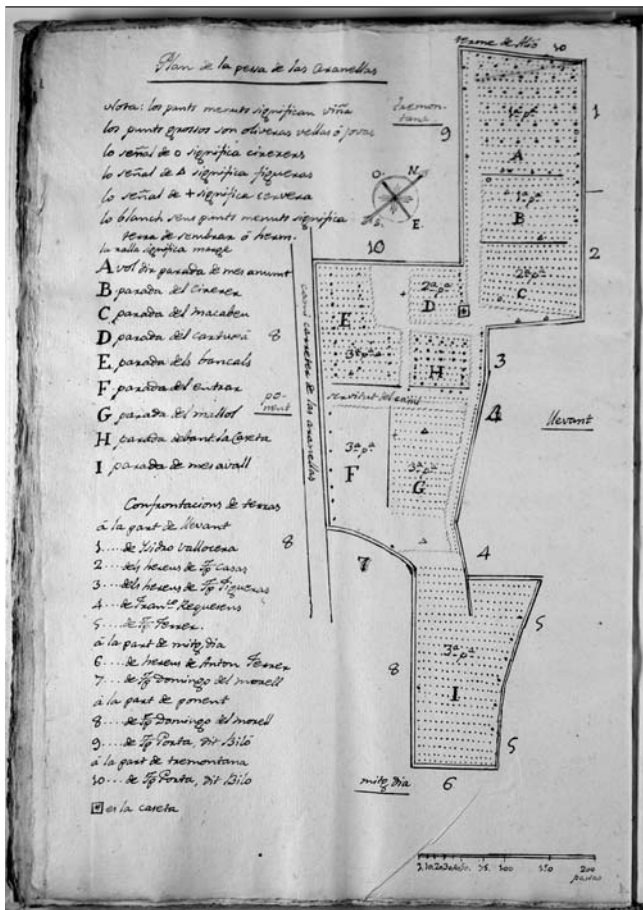
Anirem concretant com es van desenvolupar les nevades i glaçades. A Castelló de la Plana i a la Seu d'Urgell contaven que va començar a nevar el dia 29 de febrer, però als altres llocs ens diuen que la primera nevada va iniciar-se el dia 1 de març.

A la Seu va començar a nevar el matí del 29 i no va parar fins al dia 1; hi va deixar tres pams de neu de molt mala qualitat («parecia arenas»). A conseqüència d'això es van gelar totes les séquies i conduccions d'aigua dins i fora de

la ciutat i durant vuit dies «los mas penetrantes fríos» en van incomodar fortament els habitants. La tònica general és la que es recollia a Castellar del Vallès, com a tota la comarca: una nevada molt grossa, amb presència de la neu durant 15 dies i unes glaçades molt fortes. En alguns llocs concretaven més. Per exemple, a Sant Boi de Llobregat el dia 1 va fer una nevada «que els nats d'aquell temps deien que no n'havien vist cap de tan grossa». Va caure un pam i mig de neu que de seguida es va glaçar i va durar set dies. El dia 4 va fer una altra nevada, més petita, i el dia es 7 va tornar a repetir com la del primer dia. Tres nevades en set dies.

A Sant Feliu Sasserra, Josep Arnaus i Farreras, pagès de la Casa dels Arnaus, explicava que el dia 1 de març va caure una nevada de dos pams de gruix que s'hi estigué durant 10 dies. Per això van tenir les ovelles tancades durant quatre dies sense sortir a pasturar. Al mas Centelles de Sant Amanç

Plànol de les terres de les Aranelles de Bràfim dibuixat per Anton Bosch i Cardellach l'any 1814. Arxiu Històric de Sabadell.



de Rajadell, Francesc Centelles escrivia que «Al mes de Marc de 1796 va fer unes grans nevades i fred que matà moltes coses per tot lo món que va fer molt mal».

A Tarragona, a la línia de la costa, des del capítol de la catedral anotaven: «El dia primero de marzo del 1796 amaneció nevado cerca de un palmo de grueso y continuó parte del día. La nieve era tan elada que inmediatamente se convertía en hielo y grandes tempanos en los tejados. La que arrojaba el viento contra las paredes allí quedaba pegada y elada. Murieron innumerables árboles de fruta especialmente olivos, algarrobos, naranjos y limones y toda hortaliza». A Vilanova i la Geltrú escriven: «Se nota que lo any 1796 no feu fret en tot lo hyvern y lo dia primer de mars feu una nevada molt furiosa que y hagué paratges que matá garrofers y oliveras y ceps, y en lo Panadés fins los pins».

A Vilafranca del Penedès ho trobem més detallat: a la una de la nit de l'1 de març va començar a nevar i fins a les 11 del matí va deixar dos pams de neu. Els dies següents les temperatures baixaren sota zero però tampoc en excés: el dia 2, el més fred, a $-3,75$ °C. La neu va trigar 11 dies a fondre's del tot.

A Barcelona, el Baró de Maldà va anotar la nevada del dia 1. Deia que la glaçada del dia 6 fou més forta que la del gener de 1789 i que «fins ara los nats no n'havien vista igual, havent arribat a fer petar branques grosses dels arbres». I l'endemà indicava que el dia s'havia llevat amb una nevada d'un pam, més gran que la del dia 1. Afirmava que «és cosa que atordeix, no havent-ne vista a ben segur d'igual i duradera, en Barcelona i sos alrederors».

Unes nevades i glaçades tardanes

El fred intents de primers de març va arribar tard i a mala hora, quan els arbres ja començaven a despertar de la letargia hivernal. A Sant Boi escriven «que per més forta que siga la fusta d'un arbre, atrapar-los uns freds així amb saba és fàcil lo matar-los». A Barcelona la temperatura mitjana del mes de març de 1796 fou de $6,7$ °C, la més baixa de tots els mesos de l'any i només superada a la baixa, en un mes de març de 1780 fins a l'actualitat, per les dels anys 1807 ($6,4$) i 1841 ($6,5$). També a Barcelona, en un article publicat a *El Museo de la Familia o Revista Universal* de 1840, Agustín Yañez escrivia el següent: «Pero el fenómeno mas lamentable de este jénero fué el sucedido en marzo de 1796, que sucedió á un febrero de temple muy regular y presentó en sus ocho primeros dias tres nevadas copiosas y un frio que con razon se hubiera reputado por cruel hasta en diciembre y enero: los resultados fueron la muerte de un exorbitante número de árboles frutales y de adorno de toda especie y de muchísimas otras plantas».

temes-1)

Les conseqüències del fred als conreus

A la Seu el fred va matar totes les hortalisses i molts arbres, sobretot les oliveres, que «quedaron rojos como si se les huviesse dado fuego». A Castellar del Vallès escrivien que havia matat totes les oliveres «per tota la terra fins a Urgell». També havia mort molts pins i alzines, de tarongers i llimoners no n'havia quedat cap de viu i cap a la marina de Sitges, Vilanova i Ribes havia mort els garrofers. Al mas Centelles de Sant Amanç, al terme de Rajadell, gairebé va matar totes les oliveres. Totes aquestes oliveres, però, van tornar a brotar de la soca. D'altres («Casa Centellas i a la solana de Can Cases i a Fonollosa») van tenir més sort i encara van collir algunes olives, «als olivers rogets». Com devia passar a la majoria de llocs, la gelor també va matar les hortalisses. I contaven que s'havien mort molts ceps i que el vi negre es va vendre a «12 lliures la carga i a Artés a 15 i 16 lliures la carga». A Olesa de Montserrat, «el 7 de març de 1796 hi hagué una glaçada important: les oliveres quedaren arruïnades de tal manera que durant dos anys no donaren ni una sola oliva». A Sant Boi explicaven que les branques de les oliveres s'esqueixaven i es trencaven amb el pes de la neu glaçada i que riu Llobregat amunt en van sobreviure ben poques. Més prop de mar, el clima temperat permet conrear més diversitat d'arbres i per això també en van morir de més varietats. A Tarragona, per exemple, «murieron innumerables árboles de fruta especialmente olivos, algarrobos, naranjos y limones y toda hortaliza». A Vilanova i la Geltrú esmentaven que no havia fet fred en tot l'hivern i que «lo día primer de mars feu una nevada molt furiosa que y hagué paratges que matá garrofers y oliveras y ceps, y en lo Panadés fins los pins». El garrofer és un arbre que necessita temperatures suaus, que troba prop de la costa o a poca altitud. L'arbre més perjudicat en tots els llocs esmentats fou sens dubte l'olivera. N'hi va haver moltes de mortes, tot i que algunes rebrotaren de la soca o dels troncs gruixuts. Segons trobem referit al llibre *Oli d'Olesa. La passió d'un poble*, l'olivera «suporta temperatures de -15 °C durant un temps breu. Per altra banda, pot tolerar d'una manera prolongada temperatures de -8° C. La neu no perjudica les oliveres, però els freds intensos de certa duració en maten les grans branques i també el tronc».

L'octubre de 1796, Manuel Barba i Roca pronuncià una conferència a la Reial Acadèmia de Ciències Naturals i Arts de Barcelona, sobre la nevada del mes de març i les seves conseqüències a Vilafranca del Penedès. Entre altres coses, explicava la consternació dels pagesos davant del fred extraordinari dels primers dies de març, en un territori de clima temperat i després d'un hivern molt suau. Anà desgranant el desenvolupament de les collites i les repercussions en les plantes i els arbres. Dels sembrats, indicava que els que

havien quedat colgats de neu no havien patit, mentre que els que no hi havien quedat van morir. La collita fou mitjana. Els sembrats que no havien estat coberts per la neu van granar bé, al contrari dels que va ajaure la neu. Les vinyes joves van brostar bé amb força raïms, al contrari de les velles. Bona part de les verdures van quedar malmeses: les que aguantaren millor foren les que van quedar cobertes de neu.

El cas de les oliveres és el que plantejà més problemàtiques. Després de les nevades i gelades les fulles van engroguir, l'escorça es pelava i les branques exteriors agafaren un color més fosc. L'opinió general dels pagesos va ser no podar les oliveres fins a veure si quedaven branques vives. Les que acumulaven més saba i estaven més exposades al vent del nord van morir i a d'altres se'ls van morir les branques més primes. El mes de maig van acabar de caure les fulles a les oliveres. A primers d'agost les oliveres van començar a brostar. Les oliveres que s'havien podat van brostar amb més vigor. Cal suposar, doncs, que la brosta es va produir de diferents maneres: en algunes, a les branques més gruixudes i en d'altres, les més perjudicades, a la soca.

El negoci de la neu

La nevada va originar també algun negoci. Pel que sembla molts veïns de Borriol i de la Pobla Tornersa, a pocs quilòmetres de Castelló, s'erigien en subministradors ocasionals de neu de la ciutat de Castelló, venent-la a la «nevateria» a cinc diners la lliura.

Les oliveres de la família d'Anton Bosch i Cardellach a Bràfim

L'any 1814 Bosch i Cardellach, aleshores resident a Bràfim, va escriure el *Resumen històric de la casa Bosch y Vivas de Bràfim*, sobre la família de la seva muller, els fills i filles i les terres. Tot i les circumstàncies complicades que va haver de viure durant aquest període, com ara la Guerra del Francès, Bosch va tenir cura de les terres fent-les «cultivar del modo més corresponent». Va dibuixar meticulosament totes les parades de terra i va detallar què s'hi cultivava. En una de les parades més grans (les Aranelles) va detallar les oliveres existents l'any 1814, un total de 216. Les dividia en tres categories: les novelles (plantades de nou), les joves (brostades de les soques mortes pels freds de 1792 i 1796) i les velles (les que havien resistit els freds). De les primeres en comptabilitzava 174, de les segones 40 i de les tercers només dues. En una altra de les parades més importants (peça del camí d'Alió) n'hi tenia 37 de novelles i 13 de joves. De tot plegat s'endevina que Bosch valorava molt les oliveres, ja que n'havia fet plantar moltes. Constatem que els

freds de 1796 havien mort la majoria de les oliveres existents, que havien rebrotat de la soca.

Un exemple proper: el convent de Sant Llorenç de Vila-rodona

A Vila-rodona, població situada a uns cinc quilòmetres al nord de Bràfim, el convent de Sant Llorenç, de l'orde dels servites, disposava de diversos jornals de terra. Conreaven oliveres i entre novembre i març cada any pagaven jornals de plegar les olives. En la collita del 1795-96 van pagar més de 70 jornals. En el llibre de despeses no es tornen a registrar jornals de plegar olives fins a l'any 1801, quan només es van pagar dos jornals i mig. I en la collita de 1802-03 s'ocasionaren despeses de sis jornals el novembre i d'arrepagar 27,5 quarteres d'olives el gener de 1803. Mentrestant, podem comprovar que sovint compraven oli, cosa que abans de 1796 no passava. També és important constatar que l'any 1797 es quintuplicaren els jornals donats per conrear les terres i el 1798 van ser 2,5 vegades superiors a un any normal. El llibre de despeses no especifica en quina classe de feina s'empraren, però tot fa pensar que en bona part es dedicaren a les oliveres, tenint present que els anys següents també apareixeran

Església del convent de Sant Llorenç dels religiosos servites de Vila-rodona (2018). Fotografia: Josep Santesmases.



molts jornals per fer llenya. Els perjudicis de les glaçades a determinats conreus podien afectar una anyada. En el cas de les oliveres, com en les encara recordades gelades de 1956, l'afectació i els greus perjudicis duraven anys. ■

Bibliografia

- Rafel D'AMAT I DE CORTADA, Baró de Maldà (1988), *Calaix de sastre III, 1795-1797*. Barcelona: Curial.
- Arxiu Comarcal de l'Alt Urgell, fons de l'Ajuntament de la Seu d'Urgell, Llibre de Notes, fol. 198v-199 (any 1796).
- Manuel BARBA I ROCA (1964), *Sobre la nevada acaecida en Vilafranca del Penedès en 1º de marzo de 1796*. Barcelona: Fundació Josep Masot i Palmés. Prefaci i transcripció segons els manuscrits existents a cura de Josep Iglésies.
- P. BOIRA I MUÑOZ, «El comerç de la neu a la Plana de l'Arc. Les neveres de la Serratella i de la serra d'en Galceran», VII Jornades Culturals Plana de l'Arc, la Serra de Galceran, 18. 19 i 20 d'octubre de 2002. En línia: [www.sierraengarceran.es](http://www.sierraengarceran.es/files/archivos/lanevera_0) › files › archivos › lanevera_0
- Antoni BOSCH I CARDELLACH (2003), *Memòria de las cosas notables de la Vila de Sabadell, comensant en desembre de 1787*. Barcelona: Editorial Mediterrània.
- Jaume CODINA (ed.) (1995), *Llibre de politiqueses i curiositats. Memòries de Pau Porcet (1788-1856), pagès de Sant Boi de Llobregat*. Ajuntament de Sant Boi de Llobregat; Publicacions de l'Abadia de Montserrat, p. 121-122.
- «Temps de neu», *Mata de Jonc* (blog): http://lamatadejoncsfs.blogspot.com/2014_02_04_archive.html

- Salvador MIRET I COLS *et al.*, (2015), «Notes històriques dels anys 1752-1864, especialment de Vilafranca del Penedès i de la família Miret», *Del Penedès*, núm. 31.
- Roser PARCERISAS I COLOMER (2001), «Francesc Centellas i Sagristà (1726-1801): la pagesia al Bages durant el segle XVIII», *Dovella*, núm. 72, p. 5-18.
- Joan Maria QUIJADA BOSCH; Neus SÁNCHEZ PIÉ (eds.) (2014), *De Rebus Gestis Ecclesiae. El llibre de notes del capítol catedral de Tarragona (1734-1930)*. Barcelona: Fundació Noguera.
- Josep SANTESMASES I OLLÉ (2017), *Estructures i dinàmiques locals a la segona meitat del segle XVIII: el cas de Vila-rodona*. Cossetània Edicions; Ajuntament de Vila-rodona.
- Josep SANTESMASES I OLLÉ (2018), «Anton Bosch i Cardellach, la família i el patrimoni agrari dels Vives de Bràfim», *La Resclosa*, núm. 22. Vila-rodona: Centre d'Estudis del Gaià.
- Griselda SERRA I SERRA (1988), «Context econòmic de Vilanova i la Geltrú a les darreries del segle XVIII», *Miscel·lània Penedesenca*, vol. 12.
- Gusman VENDRANES; Cahantale RULLIER (1996), *Oli d'Olesa. La passió d'un poble*. Publicacions de l'Abadia de Montserrat.

temes-2)

JOAN FERRERES I NOS. Doctor en història i vicepresident de Centre d'Estudis del Maestrat

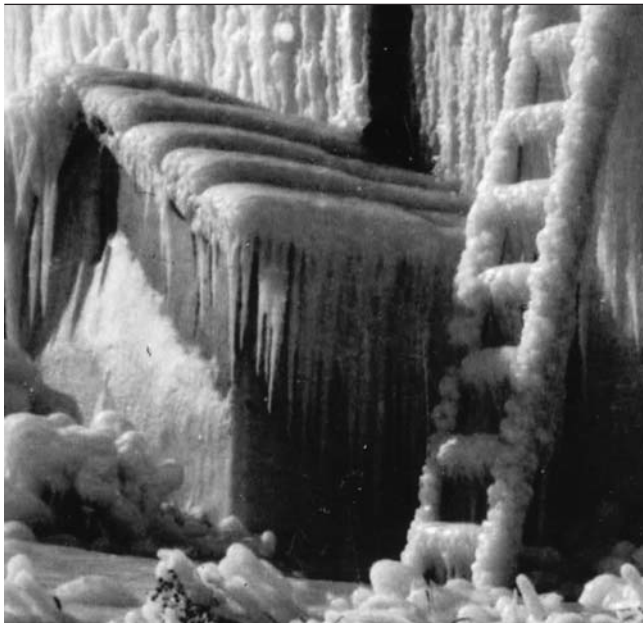
LA GELADA DE 1956 AL NORD DEL PAÍS VALENCIÀ I SUD DE CATALUNYA

Introducció

La darrera gran gelada de l'any 1956 va provocar grans efectes en aquest territori que nosaltres denominem Terres de Cruïlla.² Li donem aquest nom perquè durant molts segles ha estat un espai de trobada, d'intercanvi cultural, familiar, social i d'interessos comuns a banda i banda del riu Sénia, sempre sota el paraigua del vell bisbat de Tortosa.

La gelada va tenir un gran impacte social, econòmic i mental perquè la gent que restava a les viles de les comarques del Baix Maestrat, Alt Maestrat, Ports, Matarranya, Montsià, Terra Alta i Baix Ebre quan la postguerra vivia encara molt arrelada a una economia agrària. La desgràcia va arribar després d'una llarga i dura etapa franquista que els havia marginat del desenvolupament que anaven aconseguint les grans ciutats d'arreu. Aquella economia de base agrícola va quedar destrossada, temporalment, pels efectes del fred i el des poblament.

Dipòsit d'aigua a Morella durant la gelada de 1956. Portada del catàleg Memòria glaçada. Fotografia cedida per Maria Rosa Meseguer Celma.



Podríem afirmar que va ploure sobre mullat. Tot un conjunt de viles del territori històric de la diòcesi de Tortosa, que ja havien patit un greu despoblament durant el primer terç del segle XX i també durant la postguerra, ara rebien una altra garrotada en forma de gelada que els va destrossar els camps de conreu.

Però com fa la dita castellana, *no hay mal que por bien no venga*: la gelada del 56 va ser un fort incentiu per als vilatans jornalers i assalariats de totes aquestes contrades catalanes i valencianes. Un dels fets més interessants d'aquell esdeveniment històric va ser, segurament, les migracions que va provocar. Molta gent va emigrar «terra en nord», com diria Salvador Espriu. Molts van marxar cap a Barcelona i rodalia, on sorgien noves indústries i serveis, cap al Baix Camp a plegar les avellanques, cap al Penedès i al sud de França per fer la verema, cap al Maresme per recollir patata i tallar clavell, etc. Més tard, també emigraren cap a ciutats properes com Tarragona, Castelló, València i altres viles marineres. De fet, es van produir dos tipus d'emigració, una definitiva i l'altra temporal.

L'arribada d'un fred polar durant la primera quinzena de febrer

El dia 2 de febrer de l'any 1956 a l'estany Gento hi havia una temperatura de -32 °C. Pocs dies després, el Maestrat arribava a -15 °C i el cim del Penyagolosa, a -20 °C. La persistència del fred durant dues setmanes i els vents glacials van provocar la gelada de molts arbres i la pèrdua de les collites, especialment dels garrofers, tarongers i hortalisses a la franja marina de regadiu (Alcanar, Vinaròs, Ulldecona, Sant Jordi, Càlig, Benicarló, Peníscola, Alcalà, etc.). Però també va afectar el secà de l'interior, les oliveres i els sembrats de cereals, a les viles de Cervera, Traiguera, Rossell, la Sénia, Masdenverge, Mas de Barberans, la Galera, Santa Bàrbara, la Jana, Xert, Canet lo Roig, les Coves de Vinromà, Morella i d'altres.²

La premsa d'aquells dies anava plena de titulars. La portada de *La Vanguardia* del dia 4 de febrer afirmava «Frio polar en Barcelona». El *Diario Español de Tortosa*, del 12 de febrer, informava de «temperaturas gélidas y gran afectación de los campos de naranjas». El diari *ABC*, el mateix dia 12 de febrer,

titulava: «España sufre los efectos de un riguroso y excepcional invierno. Heladas y nevadas en el centro y Levante». El *Diario Español* del día 18 de febrer concretava que «la ola de frío continuará por tiempo indefinido».³ Per tant, va quedar tot ben glaçat, fins i tot el futur de moltes famílies.

Les vivències dels veïns i les reaccions de les autoritats

Contar la història de la gelada de 1956 a partir de les vivències dels vilatans que van patir aquella desgràcia ha estat una experiència molt emocionant i gratificant. L'hem portat a terme un conjunt de persones que formem part de diverses associacions culturals, integrades en el grup Terres de Cruïlla.⁴ Aquest treball es va concretar amb una exposició titulada *Memòria glaçada*, acompanyada d'un catàleg amb il·lustracions, descripcions de les vivències personals i col·lectives i moltes fotografies.⁵

Recollim, doncs, d'aquesta publicació un seguit de records extraordinaris que retraten molt bé la gelada. Fidel Guimerà explica des de Vallibona que a un pit-roig se li enganxaren les potes a l'aigua gelada mentre bevia a la piqueta. Lluïsa

Arasa, de Masdenverge, explica que caldejaven pedres en una foguera per escalfar-se les mans mentre plegaven les olives perquè les tenien congelades. Pep Badia, de la Ràpita, contava que van fer molts diners en pocs dies, recollint i venent el peix gelat de la platja perquè la vora del mar estava congelada. Miquel Sancho, de Sant Carles de la Ràpita, relata que van agafar més de mil quilos de tenques congelades a la bassa de l'Encanyissada del Delta de l'Ebre. Miquel Espuny, de Santa Bàrbara, conta que es van gelar tots els garrofers de diverses partides del poble, de Masdenverge i del terme d'Ulldecona. José Martí, de la Sénia, explica que els cabrits, cabres i ovel·letes estaven flacs i es morien de fam perquè no volien sortir del corral pel fred, i que els pastors els havien de portar coscolls i rames seques als corralers per poder menjar. Lourdes Subirats, de Peníscola, ens confirmava que el paratge de «Vistahermosa» de la serra d'Irta va quedar totalment despoblat i abandonat pels efectes de la gelada. Ramon Adell, d'Alcanar, conta que els tarongers de la Torre Sunyer van quedar tots gelats i desfullats, i les fulles s'amuntegaven i volaven pel camí. José Baila de la Sénia, que era transportista, diu que no podia parar el camió gaire estona perquè se li congelava l'aigua del radiador. Vicent Peraire, de Sant Mateu, relata que els homes

Autobús recollint emigrants al carrer Foramurs de Sant Jordi, 1958.



temes-2)

anaven tapats amb mantes pel terme, per observar la malesa que els havia fet la gelada. Agustí Vericat, de Traiguera, explica que van fer passar un carro pel damunt del gel de la Bassa dels Esterrers i no es va trencar el glaç.⁶ Aquesta experiència dels carros passant per damunt l'aigua s'havia fet al riu Ebre amb gelades semblants, a finals del segle XIX.

La reacció de les autoritats locals i provincials fou tèbia davant la magnitud de la tragèdia. Vegem-ne uns exemples a les províncies de Castelló i Tarragona. A Traiguera, les autoritats municipals acordaren, en un ple del dia 12 de febrer de 1956, demanar ajut al governador civil de Castelló. L'Ajuntament de Santa Bàrbara, el dia 24 de març de 1956, va acordar suspendre les festes de Sant Gregori de maig. El governador civil de la província de Tarragona, el dia 27 de març de 1956, va concedir dos projectes d'obres subvencionades a l'Ajuntament de la Sénia, per donar feina als jornalers, perquè la gelada havia afectat 79.000 arbres del terme. La *Jefatura d'Agricultura de Castelló de la Plana* va autoritzar arrencar 100 oliveres al terme de Cervera, el dia 6 de desembre de 1958.⁷ A Sant Mateu i Sant Jordi, ens expliquen alguns vells que van sorgir patrulles de llenyaters que arrancaven garrofers i oliveres gelades.

Grup d'emigrants de Sant Jordi veremant al sud de França, l'any 1960. Arxiu de la revista Fulls de Sant Jordi del Maestrat.



També alguns es van dedicar una bona temporada a fer carboneres per sobreviure. El carbó era molt preuat per guisar i per als brasers de sota taula. Tot plegat, eren xicotets pedaços econòmics que en absolut van solucionar el problema de fons. La població va haver de buscar-se les castanyes pel seu compte. Sort que en aquells temps ja podien moure's amb llibertat.

Les conseqüències de la gelada

Passat el temps, amb una perspectiva històrica de seixanta anys, podem analitzar-ho amb moltes dades i opinions. Podem afirmar, amb contundència, que en un principi tot fou molt negatiu i les conseqüències per als jornalers del camp van ser molt dolentes. Aviat van comprovar que no tenien feina ni perspectives laborals a curt ni mig termini. Per aquesta raó no els va quedar més remei que emigrar. Uns de forma temporal, buscant jornals lluny del poble, de la comarca o del país; altres, marxant de la vila de manera definitiva per viure a nous indrets. Però passats els anys, són molts els que valoren positivament aquell «cop definitiu» que els va obligar a marxar del poble, del món rural, i poder millorar la qualitat de vida familiar en diverses ciutats de Catalunya, França o del País Valencià.

Evidentment, fou un gran sotrac per a la població rural de les comarques esmentades. El despoblament encetat a principis del segle XX aleshores es va agreujar molt més en pobles com Traiguera, que tenia 2.093 habitants l'any 1950 i va baixar a 1.824 habitants l'any 1960. També la població de Sant Jordi del Maestrat, que tenia 1.006 habitants l'any 1950, va caure a 593 habitants l'any 1980, després d'un degoteig constant des de la gelada.

L'empobriment no va afectar només l'assalariat que tenia necessitats immediates per mantenir la família dia a dia; també van patir els llauradors propietaris que van veure els conreus perduts i els arbres, com moltes oliveres i garrofers, gelats. Molts pagesos no van escoltar els consells dels vells llauradors que els advertien «no arranqueu els arbres que brotaran de nou»,⁸ sinó que els van arrencar per vendre la llenya i tenir quatre «perretes». D'aquesta manera, van quedar força finques o heretats rústiques abandonades i algunes han continuat així fins avui. També els comerciants van patir, perquè van perdre clientela i comandes a causa de la manca de solvència econòmica dels vilatans. Fins i tot alguns grans terratinents van quedar ben tocats per la gelada. Per una banda, perquè van perdre molts arbres, conreus i collites, però també perquè va emigrar una bona quantitat de mà d'obra barata i fidel. En conclusió, tots van quedar ben ofegats. Tampoc les iniciatives estatals els van arribar. Els famosos *planes de desenvolupament* van començar a partir de l'any 1959, però tampoc tingueren cap repercussió en aquestes Terres de Cruïlla.

L'aspecte positiu d'aquella gran desgràcia fou que va obrir els ulls a molts jornalers i petits propietaris, que van emigrar definitivament a les grans ciutats per poder treballar en la indústria i els serveis. Ciutats com Barcelona, l'Hospitalet, Cornellà, Badalona, Cerdanyola del Vallès, Mataró, Tarragona, Tortosa, Amposta, Vinaròs, Benicarló, Castelló o València foren les que més emigrats de les Terres de Cruïlla van acollir. Les preferències per emigrar corrien de boca en boca. Quan

Arrencant garrofers a Sant Mateu després de la gelada. Dibuix de Joan Carles Ronchera Castell per a l'exposició Memòria glaçada.



algú havia marxat a una ciutat per treballar en una fàbrica, servei o feina concreta, cridava els amics i familiars del poble i aviat corrien a instal·lar-se en aquell indret. Alguns del Mas de Barberans van anar a treballar a la SEAT, els de Bot i Queretes a les ciutats de Sant Feliu i Sant Boi de Llobregat, els de Sant Jordi a Barcelona per dedicar-se a la indústria del vidre, els serveis, els transports, etcètera.

Recordo, en l'àmbit familiar, testimoniatges de com desenes de famílies de Sant Jordi del Maestrat foren col·locades i trobaren feina a la ciutat de Barcelona.⁹ Van ser tantes que l'any 1959 havien fundat una associació denominada Els Sanjorgenses. Cada any es trobaven per fer una missa i un dinar

de germanor, van crear la seva pròpia bandera, van escollir un president i una presidenta. Tornaven cada any al poble, tots plegats, per celebrar la Festa Major el dia 23 d'abril. De tota manera, al cap de pocs anys van canviar les festes majors del mes d'abril al juliol (Sant Jaume) perquè no hi havia prou gent al poble.

Respecte a l'emigració a França, també sabem d'algunes iniciatives per anar temporalment a la verema del país gal, promogudes per vells republicans exiliats que residien allí sense poder tornar per la llarga dictadura franquista.¹⁰ Aquesta solució econòmica va ajudar, a moltes famílies de centenars de pobles d'arreu de l'estat, a tirar endavant sense haver d'emigrar definitivament. Alguns dels veremadors tenien oficis ben remunerats però en arribar el setembre marxaven al país veí a treballar. A finals dels cinquanta i durant la dècada dels seixanta, d'aquest territori va emigrar temporalment a França molta gent per veremar. De pobles com Cervera, Sant Mateu, Traiguera, la Sénia, Ulldecona o Sant Jordi, entre altres, arribaven a sortir quatre o cinc autobusos plens. Malgrat tot, tampoc van ser flors i violes. Van patir algunes humiliacions a la frontera de Portbou, viatjaven a França en condicions força dolentes, les masies o cases per acollir-los eren precàries, a la zona de Montpeller cotitzaven per a l'assegurança social però a Perpinyà no... Així ho explicava una ceriverina.¹¹ Malgrat tot, pagava la pena aquella butxacada de francs francesos aconseguits en un o dos mesos. Alguns vells encara ho recorden avui amb aquesta expressió: «França va salvar molta gent». ■

Notes

1. Terres de Cruïlla és un grup de treball format per diverses persones i entitats culturals i socials de banda i banda del riu Sénia, sobretot de les comarques del Montsià i del Maestrat. Fou creat l'any 2008.
2. Revista *Fulls de Sant Jordi del Maestrat*, núm. 78, desembre de 2016 (dedicat a la recuperació històrica dels «60 anys de la gelada»).
3. *Memòria glaçada. La gelada de 1956 als Territoris de Cruïlla* (2017), catàleg editat pel grup Terres de Cruïlla, coordinat per Lluís Miró Vives, amb il·lustracions de Joan Carles Ronchera Castell i imprès per Jordi Dassoy de Sant Carles de la Ràpita.
4. *Memòria glaçada*, p. 58. Hi van col·laborar: Associació Cultural i Veïnal Lo Rafal d'Alcanar, Associació Cultural la Tella de Sant Mateu, Associació de Jordiencs Absents de Sant Jordi, Associació el Pedrís de la Plaça de Bot, Associació Pro-restauració Ermita Sant Sebastià de Cervera del Maestrat, Camp d'Aprenentatge del Delta de l'Ebre de Sant Carles de la Ràpita, Centre Cultural Traiguera i

Traiguera, Centre d'Estudis del Maestrat de Benicarló, Centre d'Estudis Planers de Santa Bàrbara, Centre d'Estudis Lo Lliscó de Mas de Barberans, Centre d'Estudis Seniencs de la Sénia, Grup de Catalogació Los Taulons del Castell i Sant Rafel del Riu, Centre Excursionista Pedrenyeres del Montsià de Freginals i Associació Cultural de l'Albí de Xert.

5. L'exposició *Memòria glaçada*, sobre la gelada de 1956, ha passat per la majoria dels pobles que formen els Territoris de Cruïlla.
6. Diversos testimonis que consten al llibre catàleg de l'exposició, entre les pàgines 14 i 41.
7. Diverses cartes administratives publicades al catàleg, pàgines 12, 28, 34 i 38.
8. Jorge d'Àlvaro Esteller Esteller (2018), testimoni oral d'un llaurador.
9. Roser Nos Ronchera (2000), recull oral de la història familiar.
10. Narcís Tena Sales (2019), documents familiars privats.
11. Manuela Ballester Ferreres (2017), catàleg de l'exposició, pàgina 40.

temes-3)

PAU VINYES I ROIG. Centre d'Estudis Ignasi Iglésias

80 CENTÍMETRES DE NEU VAN PARALITZAR TOT UN POBLE. LA NEVADA DE 1962 A SANT ANDREU DE PALOMAR

Introducció

Aquest article versarà sobre la nevada de Nadal de 1962 i es concretarà bàsicament en un territori del pla de Barcelona, el de Sant Andreu de Palomar, contextualitzant-lo en el moment en què va succeir el fenomen meteorològic. Cal esmentar que també és fruit de l'experiència viscuda arran de la mostra *La nevada de 1962 a Sant Andreu de Palomar*, organitzada pel Centre d'Estudis Ignasi Iglésias.

Le nevada de la nit de Nadal

La nit de Nadal de l'any 1962 molts andreuencs i andreuencques estaven celebrant el naixement de Jesús a les esglésies parroquials de Sant Andreu de Palomar, dels *Padres* i de Sant Pacià. La tradicional missa del Gall aixoplugava tota una comunitat veïnal sotmesa a una dictadura que l'ofegava políticament i social. Eren temps difícils però al mateix temps de resistència. De *planes de desarrollo* i d'esclat turístic en molts pobles de la costa catalana. A dins de les esglésies, cants de germanor i pregàries de benaurança, mentre a l'exterior anava caient una pluja convertida en neu fina i suau. En sortir de la missa del Gall molts veïns i veïnes van acollir aquella nevada amb sorpresa i alegria. Segons *La Vanguardia Española* (27/12/1962): «La mayor parte de los fieles pudieron regresar normalmente a sus domicilios y no se empañó la tónica alegre y brillante de la Navidad que estaba comenzando». Ningú no es podia imaginar que dos dies després aquell esclat joiós es convertiria en un greu problema de tota la ciutat. La temperatura va caure deu graus en poc més de tres hores. Començava a nevar de forma continuada i no va parar fins a la una del migdia del dia de Nadal.

Les darreres nevades del segle XX a Barcelona van ser poca cosa comparades amb la magnitud de la neu caiguda en aquell Nadal de 1962. La ciutat va quedar paralitzada del tot. En ser un dia festiu, el poc trànsit rodat de cotxes, troleibusos i tramvies va fer que la neu prengués més ràpidament. A Sant Andreu de Palomar, segons el meteoròleg Sergi Corral, hi va haver

un gruix d'entre 70 i 80 cm de neu, de 40 a 60 cm al centre de Barcelona i entre 70 i 90 cm dalt de la serra de Collserola. Més enllà de la Ciutat Comtal, els gruixos de neu foren encara més importants. A les comarques del Vallès Occidental i Vallès Oriental el gruix superà el metre de neu. Fets com el de Nadal d'aquell any es donen una vegada cada segle: el cas més comparable i immediat a aquella efemèride, l'hem d'anar a cercar entre els dies 9 i 10 de febrer de 1887. Per molts, sobretot els més menuts, la nevada va deixar un agradable record d'infantesa, però per molts adults de les zones perifèriques de les ciutats metropolitanes, mal connectades amb el centre i amb molta manca d'equipaments socials i culturals en plena extensió urbanitzadora arran de l'onada immigratòria dels inicis del *desarrollismo* dels anys seixanta, no va deixar pas satisfacció. I, a més, molts dels veïns havien patit anteriorment les nefastes i mortíferes riuades del setembre d'aquell any.

Un fet meteorològic excepcional causa greus problemes veïnals

Sant Andreu i la ciutat de Barcelona van quedar col·lapsats. Els transports públics terrestres no funcionaven, només les línies de metro que tenien el tram cobert. A Sant Andreu de Palomar el metro només arribava a Fabra i Puig (al cor del poble no arribaria fins al març de 1968). Molts cotxes particulars van quedar encallats enmig del gruix de la neu. Els serveis d'urgències van patir per poder fer la seva feina. Es calcula que en tota la ciutat els bombers van fer tres-centes sortides. L'aeroport del Prat va quedar tancat i no retornà a la normalitat fins al dia 30 de desembre. Els serveis d'enterraments i hospitalaris van haver de fer grans esforços per poder dur a terme la seva tasca en condicions. En glaçar-se l'aigua, moltes canonades van quedar paralitzades i fins dies després no es normalitzà completament.

Però com es va produir aquell fenomen meteorològic a Catalunya? Sergi Corral ens ho descriu de forma clara i concisa: «La meteorologia, com tota ciència, té uns principis físics

El carrer Gran de Sant Andreu amb la Rambla de Fabra i Puig el Nadal de 1962. Autor: Joan Vinyes i Riera / Fons Família Vinyes-Roig.



o lleis fonamentals que ens expliquen tots els processos físics i fenòmens meteorològics que es donen a la troposfera. Però a voltes, apareixen excepcions i, a la gran cuina meteorològica, s'experimenten combinacions d'ingredients inversemblants amb plats sorprenents. Una d'aquestes lleis ens diu que a mesura que l'aire es va fent més sec, se'n redueix proporcionalment la capacitat de contenir humitat i com a resultat final, es redueix la probabilitat de pluja. En comptades ocasions, gràcies a la influència mediterrània, aquesta llei s'incompleix i es poden combinar entrades potents d'aire fred procedents d'Europa amb vents humits procedents del Mediterrani; només en aquests casos pot aparèixer la neu a cotes baixes i fins i tot arran de mar. La seva predicció segueix essent un misteri i, moltes vegades, més un acte de fe que no pas d'estudi.

»Els dies previs a la nevada (del 20 al 23 de desembre de 1962), una gran irrupció d'aire fred continental va atacar gran part d'Europa, mentre que un gran anticicló de bloqueig, situat entre les illes Britàniques i els països escandinaus, obligava tota aquesta bombolla freda a baixar cap al sud i el sud-oest. El 24 de desembre, la glopada freda va travessar els Pirineus i el vespre d'aquella mateixa jornada es va formar una petita àrea de baixes pressions entre les Balears i Catalunya, la qual enviava llevant humit cap a casa nostra» (Sergi Corral, extret d'un dels textos de l'exposició *La nevada de 1962 a Sant Andreu de Palomar*, gener de 2013).

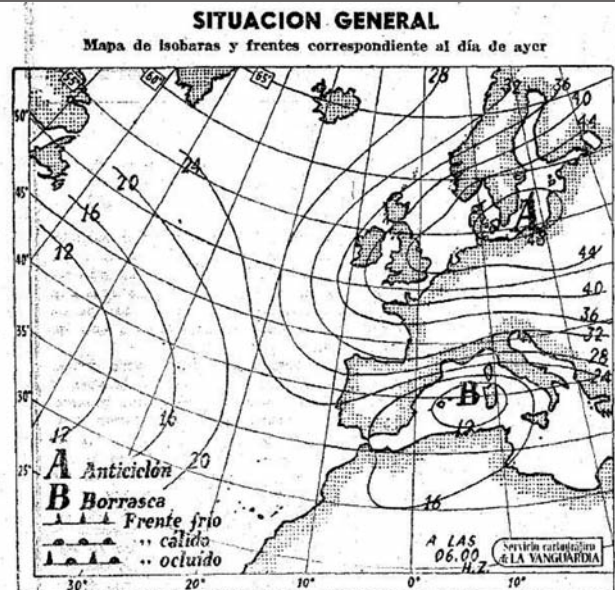
Per Sant Esteve el sol va sortir de nou, però la ciutat continuava coberta de neu. Les escombraries no es van poder recollir —en molts indrets encara es feia la recollida a mà— i això va provocar molèsties a molts veïns i veïnes. Les autoritats de l'època recomanaven: «Se ruega encarecidamente al vecindario que, con el fin de aligerar el enorme volumen de trabajo que pesa sobre el servicio de recogida de basuras, procure quemar aquellas que por su naturaleza sean combustibles en los hornos domésticos» (*La Vanguardia Española*, 27/12/1962). També

es recomanava a veïns i veïnes la neteja de terrats, sostres i voreres per tal d'evitar mals majors. En algunes cases, magatzems i coberts el gruix de neu caigut va ocasionar esfondraments. En alguns indrets de la ciutat calgué desallotjar habitatges per por de l'enfonsament del sostre. Es van repartir a tota la ciutat, prèvia presentació del document nacional d'identitat, 800 pales per a la recollida de neu, lliurades per l'exèrcit espanyol. A Sant Andreu de Palomar els bombers van haver de fer una sortida d'emergència per tal d'apagar un foc en: «[...] una carpintería de la barriada de San Andrés. Se envió una autobomba y fue sofocado unas horas después» (*La Vanguardia Española*, 27/12/1962).

Entremig d'aquest batibull alguns aprofitaven per fer ninots de neu, coberts amb una bufanda i un barret, talment com si fossin figures humanes. L'edició del diari barceloní esmentat més amunt es feia ressò d'aquest fet: «Igualmente se multiplicaron por la ciudad las iniciativas bien humoradas de levantar monigotes y castillos de nieve, que contaron con una perduralidad poco frecuente en Barcelona y permanecieron horas y horas pregando el buen humor con que nuestras gentes han hecho cara al trance».

El gremi de forners va treballar de valent. Es vengué més pa que en vuit dies seguits. La Delegación Provincial de Abastecimientos y Transportes va comunicar, via premsa escrita, que el dia 30 d'aquell mes tots els forns de la ciutat ven-

Mapa isobàric (Presió SFC) del 24 de desembre de 1924. Font: La Vanguardia.



Un anticiclón centrado sobre Dinamarca invade gran parte del centro de Europa, islas británicas y península escandinava. Existen bajas presiones en las islas de Córcega y Cerdeña.

temes-3)

Plaça d'Orfila i edifici tinença d'alcaldia —avui seu del districte de Sant Andreu—durant la nevada de Nadal de 1962. Joan Vinyes i Riera/Fons Família Vinyes-Roig.



drien pa amb total normalitat. Alguns venedors, davant de la situació, aprofitaren per guanyar més calerons i apujaren els preus d'aliments bàsics. Des de l'administració se'ls obligà a corregir aquests desencaixos monetaris. Fou necessari adquirir, d'un vaixell ancorat a Barcelona, patates d'origen polonès, perquè la neu havia ensorrat un magatzem on es dipositava aquest tubèrcul.

Treure la neu amb màquines andorranes d'un republicà exiliat

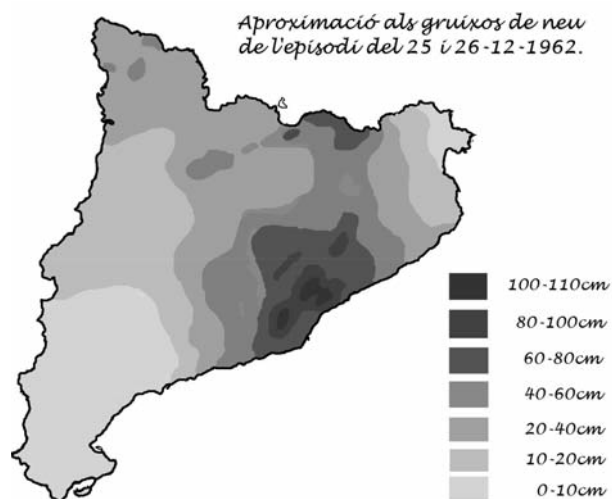
L'alcalde de Barcelona, José María de Porcioles y Colomer, davant la impossibilitat de fer front a la quantitat de neu caiguda, va demanar ajuda al Principat d'Andorra, per mitjà d'un vell conegut: Andreu Claret i Casadesús. Claret era un reconegut activista republicà refugiat entre França i Andorra, que es dedicava al disseny i construcció de carreteres de muntanya. Tenia una flota de màquines llevaneus per poder dur a terme la seva feina. Vuit màquines llevaneus, amb Andreu Claret al capdavant, van posar rumb cap a Barcelona escortades per la Guàrdia Civil. Tanmateix, en ser un exiliat polític va tenir problemes per travessar la frontera entre Andorra i l'Estat espanyol. Segons explicava ell mateix al programa *Temps de neu* de TV3: «Em van tenir quatre hores aturat... A la frontera em van portar un document per signar i demanar permís al cap d'Estat per entrar. Recordo que vaig fer una mica de conya amb el cap de policia de la zona:

»—El cap d'Estat? Qui és aquest senyor? Jo sóc un home que puc anar pel món i no signo papers. No m'agraden els papers.
 »—És que si no signa no el deixem entrar...

»—Doncs, vostès mateix, ens prenem un cafè i ens esperarem —vaig contestar».

Es va esperar quatre hores, fins que el mateix Porcioles va trucar i va ordenar que el deixessin passar. En arribar a Barcelona va ser rebut per l'alcalde, el qual li va comentar que fes la feina i marxés. Just després, a l'Ajuntament es va fer un seguit de parlaments sobre l'afer amb el capità general, l'alcalde i el governador civil. Andreu Claret, en el seu torn de discurs, va parlar en català. Tot seguit, rebombori i malestar en sentir aquelles paraules en una llengua aleshores no oficial. Les màquines llevaneus d'en Claret van ser del tot necessàries per fer sortir Barcelona d'aquell sotrac que impedia actuar amb plena normalitat.

Reconstrucció del mapa de gruixos de neu de l'episodi del 24 al 26 de desembre de 1962. Font Sergi Corral.



Per tal de poder fer una bona recollida de la neu, i també per facilitar la circulació per carrers i places, es va demanar als veïns i les veïnes que, de forma temporal, aparquessin els cotxes dalt de la vorera. Algun espavilat o despistat va aprofitar aquest fet per tenir el vehicle estacionat més del compte, la qual cosa comportà la corresponent multa de trànsit.

Els dies 30 i 31 de desembre la ciutat de Barcelona va tornar a la normalitat, tot i que en alguns indrets la neu encara es feia notar. Per molts andreuencs i andreuencques aquells dies van ser excepcionals. Una esclatxa dins d'una quotidianitat amorfa. Andreu Claret, un dels fundadors d'Esquerra Republicana de Catalunya l'any 1931, en l'esmentat programa *Temps de neu* va cloure l'entrevista amb to irònic: «I vam alliberar Barcelona!». Una frase molt oportuna, dita per una persona que havia lluitat en el bàndol republicà.

176

LLISTAT DE LES NEVADES MÉS IMPORTANTS A BARCELONA (1600-2012)

Data	Tipus de situació	Gruix
2 Febrer 2012	Nord	0-2 cm
8 Març 2010	Llevant	10-30 cm
6 Gener 2009	Nord	5-15 cm
26/27 Gener 2006	Llevant	0-30 cm
28 Febrer 2005	Nord	5-25 cm
29 Febrer 2004	Nord	0-5 cm
14 Desembre 2001	Llevant	10-35 cm
21 Novembre 1999	Nord	3-10 cm
1 Març 1993	Gregal	5-30 cm
31 Gener 1986	Nord	2-15 cm
5/6 Gener 1985	Nord	5-20 cm
9-12 Febrer 1983	Nord	0-5 cm
5-8 Març 1971	Nord	0-5 cm
24 Desembre 1970	Nord	0-5 cm
8 Març 1964	Llevant	10-25cm
25 Desembre 1962	Llevant	40-85 cm
6 Març 1955	Nord	8-15 cm
13 Febrer 1953	Nord	5-10 cm
21 Febrer 1948	Llevant	X
17-18 Febrer 1942	Nord	5-10 cm
15 Febrer 1938	Nord	10-15cm
23 Març 1937	Nord	X
20 Febrer de 1933	Nord	10-30 cm
17 Desembre 1933	Nord	10-20 cm
*29 d'Octubre 1929	Nord	Només Collserola
25 Desembre 1926	Nord	1-5 cm
27 Febrer 1924	Nord	5-20 cm
17 i 18 Desembre 1920	Llevant	20-50 cm
15 Gener 1914	Llevant	10-30 cm
25 Gener 1906	Gregal	3-10 cm
27-28 Gener 1889	Llevant	X
9-10 Febrer de 1887	Llevant	60-80 cm
24 al 31 desembre 1870-1871	Nord	X
8 desembre 1844	X	X
1 Febrer 1830	X	X
25 Desembre 1829	X	20-30 cm
20 desembre 1799	X	X
1 al 7 Març 1796	X	10-15 cm
6-7 gener 1789	X	30-50 cm
15 Març 1694	X	X
15 Març 1679	X	X
18 a 20 Gener 1665	X	X
22 Novembre 1640	X	X
26 a 28 Gener 1627	X	X
16 Febrer 1615	X	X
2 a 5 Febrer 1603	X	40-60cm

Una exposició commemorativa: La nevada de Nadal de 1962 a Sant Andreu de Palomar

El Centre d'Estudis Ignasi Iglésias, amb la col·laboració del *Sant Andreu de Cap a Peus* (revista editada per l'Associació de Veïns i Veïnes de Sant Andreu de Palomar), l'Editorial Efadós i el Centre Cultural de Can Fabra, van commemorar el 50 aniversari de la nevada amb una mostra a la sala d'exposicions de la Biblioteca Ignasi Iglésias-Can Fabra que portava el títol *La nevada de Nadal de 1962 a Sant Andreu de Palomar*. L'exposició va restar oberta del 8 al 30 de gener de 2013 i va comptar amb la participació de veïns i veïnes que hi van aportar un reguitzell de records. Prèviament, des de les xarxes socials –sobretot el grup de Facebook *Sant Andreu de Palomar Abans–*, es va fer una crida per tal que la gent hi contribuís amb records, anècdotes, vivències i imatges d'aquella nevada. La proposta va tenir una bona acollida i van ser molts els andreuencs i andreuenques que hi aportaren el seu gra de sorra. El dia de la inauguració el meteoròleg andreuenc Sergi Corral va pronunciar una conferència sobre el tema, il·lustrada amb imatges i dades. Arran d'aquesta experiència qui escriu aquestes ratlles, comissari de l'exposició, va ser convidat a Alcanar per la 12a Trobada d'Entitats i Associacions de l'Antiga Diòcesi de Tortosa, coorganitzada per l'Institut Ramon Muntaner, celebrada el 28 de novembre de 2016 amb l'eix central commemoratiu del 60 aniversari de la nevada de 1956. Hi vaig impartir una xerrada documentada amb imatges sobre la nevada de 1962 i l'experiència expositiva realitzada a la Biblioteca Ignasi Iglésias-Can Fabra. El 50 aniversari de la nevada de 1962 va ser el pretext per fer memòria d'un fet meteorològic ben viu en la memòria de molts ciutadans, encara avui recordat amb nostàlgia i fotografiat a bastament. ■

<< LLEGENDA DE LA TAULA DE DADES

Data: Nevades més significatives al Pla de Barcelona, entre el 1600 i 2012.

Tipus de situació: Definim tres situacions que poden donar nevades a Barcelona. Amb situació de **nord** o tramuntana (Baixes pressions al Golf de Lleó), amb situació de **Llevant** (Baixes pressions entre Balears i Catalunya) i finalment amb situació de **gregal** o mixt on les baixes pressions es situen entre les Balears i el Golf de Lleó. Les nevades de llevant, acostumen a ser més persistents i deixar més gruix de neu que les de nord, caracteritzades per ruixats curts o tempestes de neu.

Gruixos: El valor més baix correspon al del centre de la ciutat o zona urbana, mentre que el valor més alt és la mesura registrada a la Serra de Collserola - Obs. Fabra.

Fonts d'informació: Hemeroteca de La Vanguardia; Observatori Fabra (1904-2012); Observatori de Barcelona: Sant Andreu (2004-2012), Mariano Barriandos (UB); Nevades a Barcelona als segles XVII i XVIII; Joaquim Ibáñez- Blog: «Històries del Temps»; Josep Maria Gasca- Blog: «La Gota Fria»; Javier Martín-Vide; Sergi Corral

temes-4)

MIQUEL GRIMALT GELABERT; PERE ANTONI SEGURA CORTÈS.

Universitat de les Illes Balears

LES GRANS NEVADES I EL SEU IMPACTE A MALLORCA

Les nevades als darrers setanta anys

Les nevades tenen actualment pels mallorquins el valor d'allò que és anecdòtic, lúdic o pintoresc. Val a dir que pràcticament cada any els cims de la serra de Tramuntana es veuen coberts més enllà dels 800 metres unes poques jornades i que excepcionalment la precipitació en forma sòlida arriba a prendre a la part plana de l'illa. La darrera vegada que això succeí fou el 2012, quan donà lloc a la imatge idíl·lica de la Seu mallorquina amb les platges de Can Perantoni enfarinades en primer terme. En les condicions climàtiques actuals, hi ha uns 23 dies anuals en què neva a qualche cim illenc i aquestes nevades –habituals– presenten la màxima incidència a les darreries de febrer (del 17 endavant) i els tres primers dies de març, tot coincidint amb les vessades d'aire d'origen continental cap a la Mediterrània al final de l'època freda. Això no obstant, les nevades generals que arriben a nivell de la mar tenen una distribució lleugerament diferent: en els darrers quaranta anys n'hi ha hagut 11, amb dates extremes del 29 de novembre (1980) i el 20 de març (2007).

En aquest període n'hi ha hagut tres que han afectat pràcticament la totalitat de l'illa: el febrer de 1956, el gener de 1985 i el desembre de 2012. No es tracta de temporals idèntics en extensió i intensitat, però a grans trets les circumstàncies són relativament similars.

El febrer de 2012 va nevar poc o molt des del dia 2 fins al 22 i la precipitació blanca va prendre arran de mar els dies 4 i 5. Els gruixos de neu als cims arribaren a totals molt notoris, amb 3,5 m a la cara nord del puig Major i més enllà dels 2,5 m al massís del puig de Massanella. Els problemes a la xarxa viària foren notables, sensiblement agreujats pel valor lúdic que els mallorquins donen a la neu i que es tradueix en anades massives de població urbana a veure-la de prop i jugar-hi. Igualment es produïren ascensos de nombrosos senderistes als cims, amb la qual cosa els serveis d'emergència es veren col·lapsats per un nombre inusitat de telefonades (més de 1.200). Econòmicament, el sector agrícola (residual avui en dia a les terres illenques) va patir destruccions en la collita de patata primerenca, un dels pocs conreus rendibles, que va veure reduïda en un terç la producció. D'altra banda,

Nota manuscrita sobre la nevada d'abril de 1713 trobada dins un paper a lloure en el llibre de determinacions de la Universitat de Santa Maria.

Dle als 16 Abril 1713
feu una nevada grossa per
a la Playa i la Montaña
molt grossa Nunch que vista

s'ha de considerar l'efecte econòmic positiu de la nevada sobre el sector de restauració als municipis de la serra de Tramuntana.

El gener de 1985 hi hagué un altre episodi extrem, amb una primera nevada els dies 8 i 9, que afectà pràcticament tota l'illa, i un segon episodi del 14 al 16, restringit a la serra de Tramuntana, on les precipitacions en forma de neu assoliren els 100 mm en alguns observatoris. De nou les conseqüències negatives se centraren en el viari, col·lapsat per l'afluència massiva de visitants. Tot repetint el patró anterior, la neu va malmetre també algunes produccions hortofrutícoles al nord-est de l'illa. Des del punt de vista de les temperatures als 1.500 metres (850 hPa), fou un temporal més extrem que el 2012: la darrera gran nevada del segle xx va registrar mínims de $-9,82\text{ }^{\circ}\text{C}$ (dia 8 de gener), mentre que el mínim del febrer de 2012 va ser de $-8,5\text{ }^{\circ}\text{C}$ (dia 4).

Això no obstant, la nevada per excel·lència del segle xx fou la de febrer de 1956, batejat indefectiblement com «s'any de sa neu». La nevada havia començat la nit del 2 al 3 i es va perllongar amb diversos episodis fins a dia 20. Instrumentalment, les temperatures foren molt més baixes que a qualsevol de les dues nevades esmentades abans: a 1.500 m el dia 2 es registraven $-11,83\text{ }^{\circ}\text{C}$, que arribaren als $-13,73\text{ }^{\circ}\text{C}$ el dia 11. Tota l'illa va quedar coberta de neu i el dia 3 a determinades localitats del llevant de la part plana de Mallorca hi havia pràcticament 1 metre de gruix. L'escàs índex de motorització

va evitar bona part dels problemes al viari dels altres casos esmentats. Això no obstant, el 1956 la quantitat de neu va arribar a aturar momentàniament les comunicacions ferroviàries al pla i llevant.

Es produïren fenòmens que recorden les nevades històriques de la petita edat del glaç, ja que fins i tot es va gelar l'aigua d'alguns pous poc profunds, la neu es va transformar en crestell i determinats masos de la serra de Tramuntana romangueren aïllats fins a 15 dies. Les desfetes al sector agrari foren notables, per la mort de cítrics, la pràctica desaparició dels camps d'oliveres sembrades més enllà dels 650 metres d'altitud i una gran trencadissa d'arbrat als alzinars muntanyencs, que fins al final de segle encara mostraven rastres de grans branques caigudes per l'acumulació nival.

No hi va haver víctimes mortals directes (encara que no s'ha analitzat el més que probable increment de mortalitat en els grups d'edat major) i les referències a bestiar mort no són gaire nombroses. Les imatges de l'episodi, profusament fotogràfiat, no fan més que recordar les descripcions de les cròniques dels segles XVII i XVIII.

Val a dir que tant la nevada de 1956 com la de 1985 coincideixen amb greus onades de fred que afectaren la península Ibèrica, però la gran diferència entre Mallorca i Menorca i el continent és que l'entrada d'aire gèlid va anar acompanyada per precipitacions i nebulositat, la qual cosa va impedir els valors negatius extrems peninsulars.

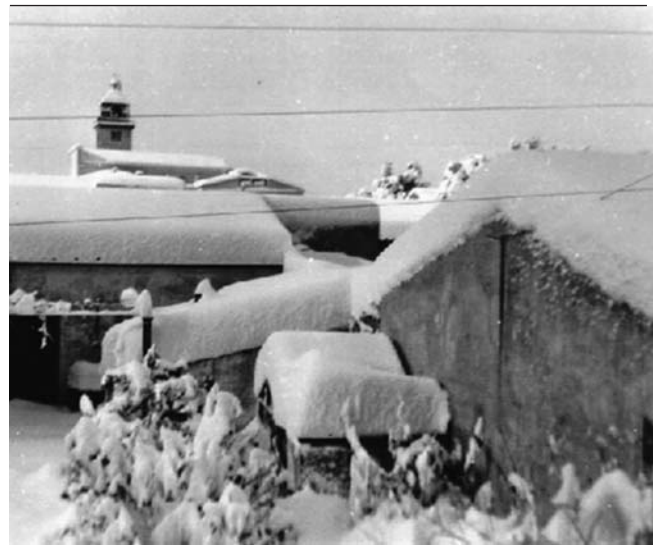
La situació geogràfica de l'arxipèlag, envoltat d'aigua, s'ha traduït en un més que presumible alleugeriment de la gelor per influència marítima, i alhora el fred ha vengut acompanyat d'episodis de precipitació en forma de neu de gruixos molt considerables. Aquestes circumstàncies de grans nevades enfront de les glaçades continentals potser siguin un element clau per entendre com a Mallorca el fred, si hem de fer cas de la documentació, no ha estat un element limitant en el mateix nivell que en altres espais geogràfics propers.

Les nevades a la petita edat de glaç

El fred associat a la petita edat de glaç va afectar de manera notòria les illes Balears al llarg dels segles XVII i XVIII, tot i que algunes de les manifestacions més espectaculars de les fredorades d'aquests segles a l'entorn ibèric —com ara el glaçament dels cursos fluvials— no es van produir a les Illes, entre altres motius per l'absència de corrents hídriques superficials permanents. Aquestes grans nevades coincidiren en part amb un període crític per baixa activitat solar, el mínim de Maunder (1645-1715).

Sovint la historiografia té tendència a carregar les conseqüències dels canvis que va experimentar el clima europeu en aquest segle per a la nostra àrea geogràfica en un seguit

Nevada de 3 de febrer de 1956 a Capdepera (nord-est de Mallorca).



d'episodis de sequeres i males collites, que acabaren per provocar crisis de subministraments, fam i veritables daltabaixos demogràfics i socials com els que sacaren Mallorca a la dècada de 1610. La successió de males anyades per manca de precipitacions acabà per forçar la migració d'importants contingents de població insular cap a les comarques valencianes que havien quedat deshabitades arran de l'expulsió dels moriscos de 1609 a 1613. Precisament aquest darrer any es va patir una enorme crisi de subsistència amb una collita de cereals pràcticament nul·la, que va quedar reflectida en una dita vigent en el parlar insular fins al segle XX, segons la qual en veure alguna cosa estesa per terra s'afirmava que «havia quedat espantada com el blat de l'any 13».

L'elaboració d'un índex de sequera combinant les informacions de les cròniques del moment i parant esment bàsicament en les rogatives i la seva intensitat ha permès discriminar un màxim molt acusat en el període entre 1606 i 1620, al llarg del qual cada any hi hagué rogatives *pro pluviam*. S'emmarca en un conjunt d'anyades deficitàries que arrenca en la darrera dècada del segle XVI i es perllonga fins a un mínim relatiu d'incidència dels eixuts una vegada s'ha passat la meitat de la centúria. Les cròniques no relaten rogatives ni inclouen referències explícites a males collites per manca de precipitacions durant el període comprès entre 1662 i 1680, coincidint amb la primera etapa del mínim de Maunder, durant el qual els crònics, tant generals com locals, no contenen anotacions sobre necessitat de precipitacions.

Al llarg del segle XVIII hi ha un índex de sequeres amb episodis de rogatives d'intensitats força variables i dos moments crítics, un entre 1747 i 1751 (relatat pels glosats de Tià de sa Real) i

temes-4)

Nevades el segle XVIII a Mallorca (en negreta es remarquen les que afectaren el conjunt de l'illa)

		1712-13			1715-16		1718-19	
	1721-22	1722-23	1723-24	1724-25	1725-26			1728-29
							1737-38	
		1742-43		1744-45	1745-46			1748-49 1749-50
		1752-53			1755-56	1756-57	1758-59	1759-60
1760-61	1761-62				1765-66			1769-70
1780-81			1783-84	1784-85	1785-86		1787-88	1788-89
			1793-94		1795-96		1797-98	

l'altre de 1776 a 1789. Així, es van encadenant anys amb ro-gatives intenses, en què destaca el primer dels dos episodis assenyalats.

Amb tot, les cròniques assenyalen unes quantes nevades d'intensitat fora mida. El 1663, del 4 al 16 de febrer la neu va cobrir bona part del pla de Mallorca. Molt més intensa fou l'onada de fred que hi hagué del 3 al 7 de gener de 1697, quan s'hagueren de descarregar teulades i terrats a la Ciutat de Mallorca, on fins i tot s'afirma que es veren surar blocs de gel dins mar.

Tot coincidint amb el final del mínim de temperatures a tot Europa, en una data tan avançada com el 16 d'abril de 1713 va nevar a tota l'illa, i als cims es detectaren acumulacions de fins a 30 pams.

Amb un grau de virulència similar s'indica l'onada de fred del 16 de gener de 1726. Segons assenyalava el *Cronicón Mayoricense* d'Alvar Campaner, va acumular fins a 6 pams de gruix a les teulades i a Sòller hi ha testimonis que observaren 4 pams de neu a nivell de la mar.

No obstant això, la nevada per antonomàsia de la centúria va succeir del 27 al 30 de desembre de 1788. Arreu de Mallorca la neu feu malbé fins a 118 cases i va afectar especialment el sector ramader, en què tan sols a Manacor es comptaren pèrdues enormes: 2.402 ovelles, 446 xots, 1.080 bous, 118 cabres, 687 cabrits i 113 bous. Les informacions trameses pels diversos municipis indiquen una víctima mortal al terme de Santa Maria des Camí, sense donar-ne més clarícies. Per primera i única

vegada s'ha obtingut una relació de nivells de neu i de destruccions als diferents municipis. L'episodi va tenir una distribució espacial semblant a la que posteriorment es donaria el 1956, amb una màxima incidència a la part oriental i nord-oriental de l'illa, tot en consonància amb una entrada de vent de Grec. Els testimonis contemporanis d'edat avançada indiquen com fins i tot va superar el precedent de 1726.

Al llarg d'aquestes nevades es constata com els cronistes assenyalen pèrdues al sector olier, aleshores fonamental per a l'agricultura insular, així com als boscos, però no concreten els efectes. Amb un evident valor literari, el glosador Sebastià Gelabert (Tià de sa Real) va relatar les destruccions provocades per una nevada que va venir seguida d'una onada de fred:

*El 13 de març l'any corrent
mil set-cents quaranta-sis
Déu nos donà un avís
de unes neus ab tal mal vent
que no hi va haver cap vivent
ni planta que no patís.
Ses figueres va matar
garrovers i oliveres
tarongers i llimoneres
i quants d'arbres va encontrar
a tots los va socorrar
en ses parts molt ageres*

Amb tot, la incidència de les grans fredorades d'aquest moment de l'edat moderna es tradueix, paradoxalment, en una conseqüència beneficiosa per a alguns sectors econòmics. Concretament, coincidint amb aquestes centúries es desenvolupà un actiu comerç de la neu: aquesta era la matèria primera per aconseguir gel, que s'emprava de manera preferent per refrescar begudes, tot i que aquest ús sumptuari es disfressava d'una teòrica aplicació amb fins medicinals, destinar a alleugerir les febres o baixar abscessos.

Aquesta activitat es va reflectir en la construcció de tot un sistema de pous on es recollia la neu, convertint-la per pressió en glaç, que posteriorment era traslladat als diversos nuclis urbans on es consumia. Es tractava d'una activitat amb els preus reglats a partir d'una normativa complexa que tenia per finalitat assegurar el subministrament als hospitals. Això no obstant l'ús principal era refrescar begudes, que donà lloc a un complex utilatge encaminat a emmagatzemar la neu i posar-la a flascons on refrescàs la beguda sense rebaixar-ne el grau, i també a un intens comerç fora dels circuits legals.

Les investigacions de P. Segura en aquest sentit han determinat que els pous de neu mallorquins pogueren en major o menor mesura subministrar gel al mercat local, extrem que avui en dia seria impossible, ja que els gruixos i la freqüència actual de la innivació als cims mallorquins no permetrien arrearplegar els nivells de consum sol·licitats per la societat al llarg de la segona meitat del segle XVII i tot el segle XVIII.

La presència de neu als punts culminants de l'illa devia ser molt més freqüent que no l'actual, i el comerç nevater és un bon indicador d'aquesta circumstància. Les nevades extraordinàries, si fa no fa mostren nivells d'incidència similars a la

Fins i tot la nevada de 1956 no va deixar de tenir un aspecte lúdic. Manacor, matí de 3 de febrer, encara cau precipitació.



de febrer de 1956, fora potser del paroxisme de 1788, d'inafaust record a tota Europa, i que és l'únic cas de ressenyes explícites de danys.

Segurament el seguiment dels preus de determinades produccions agràries sensibles a les fredorades, com ara les oliveres, permetrà aportar dades objectives, igual que si s'aconsegueix establir un preu real de la neu per anys. ■

Bibliografia

Sebastià GELABERT (1848), *Descripció de la temporada del any 1744 y sigüents fins a 1750*. Son autor Sebastià Gelabert (a) de se Real de Manacor, impresa el 1848. Palma: Imprenta de Esteva Trias.

M. GRIMALT; M. LAITA; R. RODRÍGUEZ (1994), «Periodización de las sequías históricas en Mallorca (ss XIV-XIX)», *I Reunión del Grupo de Climatología de la AGE*. Universidad de Sevilla, p. 129-146.

M. GRIMALT (1992), *Geografía del risc a Mallorca. Les inundacions*. Palma: Institut d'Estudis Balearics.

M. SALAMANCA; M. TOMÀS; M. GRIMALT (2012), «Climatología de las irrupciones de aire frío en Mallorca durante el período 1980-2010 a partir de la temperatura a 850 hPa, Distribución temporal, tipos de tiempo asociados y su correlación con los días de nieve», en C. RODRÍGUEZ *et al.* (eds.), *Cambio Climático. Extremos e Impactos*. Salamanca: Asociación Española de Climatología, p. 223-230.

M. SALAMANCA; M. TOMÀS; J. BAUZÀ (2012), «El episodio de febrero de 2012 en el contexto de los impactos sociales de las nevadas contemporáneas en Mallorca. Cronología, intensidad y afectación territorial», en C. RODRÍGUEZ *et al.* (eds.), *Cambio Climático. Extremos e Impactos*. Salamanca: Asociación Española de Climatología, p. 223-230.

Pere Antoni SEGURA CORTÈS (2020), *La petita edat de gel a Mallorca*. Tesi doctoral, programa de doctorat d'història, història de l'art i geografia (en revisió).

patrimoni

J. J. CURTO; M. GENESCÀ; M. J. BLANCA. Observatori de l'Ebre (OE) CSIC – Universitat Ramon Llull, Roquetes

PATRIMONI A L'OBSERVATORI DE L'EBRE: UNA BIBLIOTECA CENTENÀRIA

L'Observatori de l'Ebre és un centre d'observació i recerca fundat el 1904 per la Companyia de Jesús per estudiar les relacions Sol-Terra. Un dels seus elements patrimonials més importants és la biblioteca.

La història de la biblioteca de l'Observatori de l'Ebre va començar amb la fundació d'aquest centre, l'any 1904. El fundador, el pare Cirera, va concebre la biblioteca, des d'un principi, com un servei imprescindible per poder portar a terme la recerca al centre. Va visitar observatoris i institucions científiques d'arreu del món, amb les quals va intercanviar publicacions des del primer número.

L'any 1910 és quan comença la publicació del *Butlletí de l'Observatori de l'Ebre* i l'intercanvi de publicacions creix i es fa regular. Així es van fonamentar les bases del futur i fructífer intercanvi de publicacions amb diferents institucions mundials que en molts casos continua encara avui.

Aquest intercanvi al llarg de gairebé cent anys ha estat un puntal molt important en la formació del que avui és el fons documental de la Biblioteca de l'Observatori, especialitzat en ciències de la terra i l'espai. Cal destacar-ne especialment el fons de geofísica i tota la part d'aquesta que estudia la relació de l'activitat solar i la terrestre, temàtica en què des de l'inici ha estat implicada la recerca de l'Observatori.

El fons documental consta d'uns 55.000 volums i hi conviuen diferents tipus de documents: monografies, publicacions periòdiques i seriades, informes tècnics, actes de congressos, tesis, butlletins de dades d'observacions, mapes i altres.

Aquest fons documental centenari ha esdevingut fonamental per a l'estudi de la història de les ciències. En aquest sentit, podríem destacar-ne els més de 2.100 títols de publicacions periòdiques i seriades dels segles XIX i XX, amb butlletins de dades d'observatoris d'arreu del món.

La biblioteca de l'Observatori, a més, aplega cinc col·leccions especials que mereixen una menció (<http://www.obsebre.es/ca/cabibliotecavirtual>).

1) Llegat Landerer

Josep Joaquim Landerer i Climent (1841-1922) va ser un naturalista, geòleg, astrònom i geofísic de finals del segle XIX i principis del XX. Nascut a València (1841) i mort a Tortosa (1922), treballà a València i a Tortosa, on va fer una important tasca científica. En aquesta darrera ciutat va crear un important nucli científic i va mantenir una estreta relació amb l'Observatori de l'Ebre en la fundació del qual va col·laborar. Fou un precursor dels estudis geofísics i astrofísics, membre de diferents societats científiques nacionals i internacionals. Va ser conegut internacionalment i destacà en la seva especialitat.

El fons es compon de la biblioteca personal, amb llibres, revistes, separates, i mapes; l'arxiu personal, compost de manuscrits, dibuixos, pintures, correspondència i altres documents personals; la col·lecció de fòssils, i els instruments científics que hem pogut identificar. És un conjunt emmarcat en les àrees temàtiques de la seva especialitat, que documenta l'activitat científica de l'època.

2) Fons Monturiol

Narcís Monturiol i Estarriol (1859-1923) va ser un enginyer, intel·lectual, impressor, editor, pintor, polític i inventor, cèlebre per la invenció del primer submarí tripulat i impulsat per una forma primerenca de propulsió autònoma amb un motor químic anaeròbic, anomenat *Ictineu*. La col·lecció recull uns 84 volums de llibres personals de Narcís Monturiol, juntament amb uns quants del seu fill Joan (14 vol.). Aquests llibres són els que va utilitzar per a la construcció de l'*Ictineu*, i possiblement la part de la biblioteca que més va apreciar i que va aconseguir conservar després que fracassés el seu projecte i hagués de vendre's la biblioteca. Alguns dels llibres tenen dedicatòries, anotacions i retalls manuscrits.

3) Fons revista *Ibérica*

La revista *Ibérica* (1914-2004) va néixer a l'Observatori de l'Ebre, amb l'objectiu de difondre el coneixement científic i tecnològic generat en una època marcada pel progrés. La publicació regular setmanal s'inicia el 1914. El projecte, pio-

Edifici Llànderer seu de la biblioteca de l'Observatori. Crèdits: E. Marco.



ner en l'àmbit espanyol, fou possible gràcies a l'ambient que es respirava a Roquetes (Baix Ebre), on els jesuïtes van ser molt actius en el camp de les ciències i fundaren tres laboratoris científics. La revista s'edità a Roquetes fins a l'any 1925 i a partir d'aleshores es traslladà a Barcelona, on continuà fins al principi del segle XXI. Tot i la interrupció d'entregues, la revista va aconseguir sobreviure al llarg d'una colla d'anys, durant els quals documentà la revolució tecnològica que va viure la humanitat al llarg del segle XX. El fons es compon de la biblioteca històrica de la revista i algunes cartes, com també un conjunt de llibres i revistes de les àrees temàtiques d'astronomia, botànica, cosmologia, enginyeria, física, geologia, matemàtiques, meteorologia i altres. La revista *Ibèrica* ha estat digitalitzada fins a l'any 1920.

4) Fons cartogràfic de la Biblioteca de l'Observatori de l'Ebre, 1795-2017

La col·lecció, formada per uns 2.495 documents cartogràfics, recull un conjunt de mapes solts i col·leccions seriades. Es tracta d'un fons molt significatiu de mapes de tot tipus i

de tot el món, principalment dels segles XIX i XX. Hi ha mapes geològics, geofísics, geomagnètics, meteorològics, militars, cartes nàutiques, cartes del cel, mapes d'estacions sísmiques o de franges de la totalitat dels eclipsis i de traçats de línies de ferrocarrils, així com mapes i plànols locals. Alguns són manuscrits. N'hi ha un inventari i una mostra digitalitzada a la Cartoteca Digital de l'Institut Cartogràfic i Geològic de Catalunya.

5) Fons astronòmic del P. Lluís Rodés

El pare Lluís Rodés i Campderà (1881-1939) va néixer a Santa Coloma de Farners el 1881. Astrònom, jesuïta i director de l'Observatori de l'Ebre, estudià filosofia i teologia a les facultats dels jesuïtes de Tortosa, físiques a la Universitat de Barcelona i astronomia amb Theodor Wulf a Valkenburg. Quan va completar els estudis teològics, va ser enviat a Suècia com a representant de l'Observatori de l'Ebre, per estudiar l'eclipsi total del 21 d'agost de 1914. Posteriorment, de 1914 a 1919, va tenir l'oportunitat de formar-se com a astrònom i perfeccionar els seus coneixements als grans centres de l'astronomia mundial del primer terç del segle XX: a l'observatori de Mount Wilson, a Califòrnia, a Harvard. L'any 1920 fou nomenat director de l'Observatori de l'Ebre. Sota la seva direcció, va incorporar els avenços tècnics i experimentals més avançats a l'observatori ebrenc, que estava especialitzat, sobretot, en l'estudi de la influència de l'activitat solar en els fenòmens geofísics. Destacà en diferents investigacions científiques i com a divulgador de l'astronomia, amb tres edicions del seu llibre *El firmamento* i diferents conferències pronunciades a diversos països. Va morir l'any 1939 a Biniaraix (Mallorca). La col·lecció recull obres astronòmiques amb anotacions manuscrites i un fons de diapositives i fotografies de vidre usades per a les conferències astronòmiques, i també per a figures de les seves publicacions. ■

Bibliografia

Maria GENESCÀ-SITJES, *El llegat Llànderer a l'Observatori de l'Ebre* [en línia], 2a edició, augmentada i convertida a format digital. Roquetes: Observatori de l'Ebre, 2012. <http://www.observatori.es/php/biblioteca/webllanderer/>
 Maria GENESCÀ-SITJES; Carme CLEMENTE MARTÍNEZ; Maria MAURI; Zoraida BURGOS, «Fons Monturiol a la Biblioteca de l'Observatori de l'Ebre; anàlisi grafològica de les anotacions i estudi de l'estat de conservació» [en línia], *XIV*

Trobada de la SCHCT. Castelló, 28 d'octubre de 2016. <www.recer.cat/bitstream/handle/2072/306944/GenescaXIVTHCT-Monturiol16.pdf?sequence=1>

Maria GENESCÀ-SITJES, «Ibèrica magazine (1913-2004) and the Ebro Observatory» [en línia], *Contributions to Science*, 9, 2, (2013), p. 159-68. www.raco.cat/index.php/Contributions/article/view/86753/372618 >

ressenyes



Sebastià SERRA;
Elisabeth RIPOLL (eds.)

Identitats nacionals i nacionalismes a l'Estat espanyol a l'època contemporània.

Palma: Universitat de les Illes Balears; Conselleria de Cultura, Participació i Esports; Institut d'Estudis Balearics, 2019.

L'obra és l'aplec de les ponències i intervencions que va haver-hi al quart congrés de Galeusca Història. En aquesta ocasió, el simposi se celebrà a l'illa de Mallorca, a Palma, els dies 5 i 7 de juliol de 2017, i fou molt fructífer i participatiu, ja que s'hi presentaren 36 ponències, cosa que fa que el volum publicat arribi a les 525 pàgines de text.

Les trobades Galeusca Història s'iniciaren el 2010 a Barcelona, per tal que existís un contacte regular entre els historiadors de les terres de parla catalana, d'Euskadi i de Galiza. D'aquí l'acrònim *Galeusca*, que és la suma de les primeres lletres de les tres nacions. Des de fa un segle el terme ja s'utilitzava en l'àmbit polític (on va néixer), però més modernament va passar a l'àmbit literari (amb trobades regulars d'escriptors en català, basc i gallec) i, ja en el nou segle, també s'estengué a l'àmbit historiogràfic. Aquestes reunions d'historiadors partiren de la necessitat de comparar les trajectòries històriques i els moviments de reivindicació nacional respectius (en allò que tenen en comú i en allò que tenen de diferent) i compartir les noves aportacions que es produïssin. El 2012 se celebraren a Bilbao i el 2015 a la Universitat de la Corunya.

En aquesta reunió de Palma, la majoria dels treballs presentats van ser d'historiadors dels territoris catalans, amb una participació destacada d'estudiosos de les Balears, cosa natural per raons de proximitat. Però també hi trobem interessants aportacions, sobretot visions de síntesi, de bascos i gallecs, com les d'Unai Belaustegi (republicans i nacionalisme al País Basc de 1968 a 1923), Mikel Sorauren (el moviment nacional a Euskal Herria) o Justo Beramendi (sobre el nacionalisme gallec). Així mateix, hi ha una intervenció referida al «Galeusca polític» de Xosé Estévez. Però l'únic estudi comparatiu que té presents tots tres blocs nacionals és el de Fermí Rubiralta, referit al nou nacionalisme radical del 1959-1973. Sí que hi ha també altres treballs comparatius, però de dues realitats nacionals, com el de Joseba Agirreazkuenaga sobre la relació del catalanisme i el basquisme a les primeres dècades del segle XX, o el de Martí Serra sobre l'esquerra abertzale i l'esquerra nacionalista mallorquina d'ençà del 1976.

Pel que fa als referits a la realitat catalana, hi ha un bloc molt important d'escrits que tenen present el conjunt de Països Catalans, com els de Sebastià Serra (sobre l'associacionisme), Rafael Puigserver (premsa local i de proximitat), Elisabeth Ripoll (associacionisme i emigració exterior), Bartomeu Canyelles (plataformes musicals) o Antoni Marimon (la construcció dels Països Catalans des de Mallorca, del 1860 al 1936). D'altres es refereixen a un territori concret, ja sigui la realitat illenca, com els d'Arnau Company (intents autonòmics durant la Segona República) o Damià Pons (la cultura a la dècada dels seixanta), o bé el Principat, com ara la proposta d'interpretació de Jordi Casassas sobre la qüestió identitària durant el 1900-1939 o la ponència de Josep M. Figueres sobre el debat periodístic de l'ús del català durant l'etapa republicana.

Així mateix, altres col·laboradors analitzen la relació amb el moviment obrer, com Uxío-Breogán Diéguez (obrerisme i qüestió nacional el 1972) o Teresa Abelló (l'antiestatisme obrer); també estudien les relacions internacionals, com fa Giovanni C. Cattini amb l'impacte del cas irlandès en el catalanisme, o donen notícia d'inèdits rellevants com Xavier Ferré amb l'obra *L'Estat Català* (1947) d'Antoni Rovira i Virgili, que considera el seu testament polític.

Finalment, cal remarcar la participació continuada, des de l'inici, de tot un grup d'historiadors, presents també en aquesta trobada mallorquina, que són els que han fet possible la celebració del Galeusca Història durant tots aquests anys: Joseba Agirreazkuenaga, Jordi Casassas, Uxío-Breogán Diéguez, Sebastià Serra, Giovanni C. Cattini i Justo Beramendi.



Agustí AGRAMUNT BAYERRÍ
La modernització de la xarxa viària al Camp de Tarragona (1774-1870)
 Tarragona: Àrola Editors, 2019, 280 p.

La recerca d'Agramunt permet plantejar que la «modernització» de la infraestructura viària al Camp –en connexió amb la portuària i ferroviària– fou geopolítica. Concretament, un procés d'uniformització territorial endegat d'ençà dels primers estudis del reformisme despòtic borbònic en el marc de la divisió territorial en corregiments (p. 37-44) i culminat amb el bastiment de l'Estat espanyol liberal amb la divisió provincial. L'anàlisi econòmicogeogràfica sistemàtica de la investigació aporta les etapes jerarquitzades de formació d'una xarxa de carreteres de rang diversificat amb el suport municipal i de la Diputació de Tarragona, vehiculat per la Junta de Carreteres de Catalunya.

La primera part del volum posa les bases de la transició entre una micropolítica territorial amb els projectes de primeres carreteres –quan encara no existia una unitat de criteri administratiu– i una altra de macropolítica pensada i organitzada des de l'Estat en construcció (p. 205-214). El segon capítol esdevé fonamental per copsar l'estratègia del model radial peninsular, en què les comarques del Camp van ser un espai que comptava amb una destacada dinàmica econòmica agroexportadora (Reus i port de Tarragona). És llavors que s'expliciten els interessos de les elits comercials i industrials –polaritzats per l'hegemonia econòmica de Barcelona i la seva política de racionalització urbanística– en les demandes de la xarxa viària vers l'Estat. Les vindicacions de diputats provincials vers l'adequació de la política d'arbitris estatal, orientada al finançament del nucli de comunicacions, i els criteris de rang i prioritats de construcció de camins veïnals i de carreteres de primer ordre explicitaven unes demandes «perifèriques» amb poques garanties de recepció. La vinculació d'interessos econòmics de les elits del Camp i interessos (polítics) d'ordenació territorial estatal racionalitza la projecció al present de les conseqüències crítiques d'una planificació centralitzada d'infraestructures de comunicació.

XAVIER FERRÉ. Historiador



Enric PUJOL i CASADEMONT
Figueres, la Gernika catalana
Els bombardeigs de Figueres durant la Guerra Civil (1938-1939)
 El Papiol: Editorial Efadós, 2019, 143 p.

Cada vegada coneixem millor els bombardeigs de l'aviació feixista sobre les ciutats catalanes i les seves conseqüències, gràcies a recerques locals com la que es reflecteix en aquest llibre d'Enric Pujol. El volum és resultat d'un projecte col·lectiu d'investigació que ha fet èmfasi en la transferència a la societat dels resultats de la recerca en formats diversos: exposició, DVD i articles, tal com s'explica en la introducció.

Al llarg del llibre podem resseguir els bombardeigs aeris que patí la ciutat de Figueres per part de l'aviació legionària italiana i la Legió Còndor alemanya entre el 20 de gener de 1938 i el 7 de febrer de 1939. Especialment intensos foren els bombardeigs dels mesos de gener i febrer de 1939, quan la ciutat que havia esdevingut capital republicana i era lloc de pas obligat de la corrua de gent, civils i militars, que marxaven cap a França.

Al capítol 2, l'autor fa un seguiment detallat dels bombardeigs i de les seves conseqüències (morts, ferits, destrosses d'edificis...) combinant les fonts documentals i els testimoniatges, la qual cosa permet aprofundir en la comprensió de com els van viure els habitants de la ciutat. En aquest sentit és especialment interessant el capítol 3, que gira al voltant de la memòria dels bombardeigs i que es fonamenta en els testimonis escrits i orals dels que hi eren. Aquesta és una de les grans aportacions del llibre.

En el capítol 4 Pujol raona que Figueres pot ser qualificada de la «Gernika catalana» pel grau de destrucció que patí la ciutat: més de 500 edificis destruïts, prop de 400 morts i 400 ferits. Precisament, el llibre es clou amb uns annexos on trobem la relació de les víctimes mortals conegudes i dels emplaçaments urbans afectats per les bombes. Una obra, doncs, altament recomanable.

RAMON ARNABAT. ISOCAC-URV i IEP

DE tria (novetats)



C. FERRAGUD
Una ciutat medieval en cerca de la salut (Xàtiva, 1250-1500)

Catarroja: Editorial Afers, 2019. 197 p., 18 €.

En aquesta monografia es fa un repàs a les transformacions de la pràctica mèdica a la ciutat de Xàtiva durant la baixa edat mitjana: des de totes aquelles persones dedicades a la cura de la salut dels xativins (els primers barbers, metges, llevadores, apotecaris...) fins a l'organització d'institucions com ara hospitals, passant pel nou marc legislatiu necessari per consolidar un nou col·lectiu mèdic i les figures de grans metges de prestigi procedents de la ciutat. Aquests, com Ferrer Torrella i Pere Pintor, en estar al servei de reis i papes, van fer servir la pràctica de la medicina com a motor d'ascens social.



G. SILES MOLINA; P. VINYES I ROIG (coords.)
Històries de Barcelona
«Catxipanda, diari no diari d'història»

Barcelona: Tot Història Associació Cultural; Llop Roig, 2019. 239 p., 23 €.

L'associació cultural Tot Història ha aprofitat el desè aniversari de la seva fundació per editar conjuntament els articles publicats a la revista digital *Catxipanda*, que recull estudis sobre història local de Barcelona. Així, en aquesta monografia s'han aplegat textos de Soledad Bengoechea, Jordi Petit, Júlia Costa i Ricard Desola, entre altres, que tracten diferents qüestions de la història de la ciutat, com ara el rec Comtal, la vaga de la Canadenca, les barricades de l'any 36, el primer ajuntament republicà barceloní o el moviment veïnal.



E. SAGUER [ed.]
Els cortals empordanesos, del segle XIII al XXI

Girona: Associació d'Història Rural, 2019. 250 p., 20 €.

Un dels elements més característics de la franja litoral de la badia de Roses són els cortals. Variant de la masia, però de dimensions més grans, el cortal és un nucli de producció agrària vinculat a la ramaderia i als territoris d'aiguamolls que té els orígens a la baixa edat mitjana. El progressiu abandonament de la pagesia i el creixement urbanístic de la costa empordanesa han portat a la desaparició de bona part d'aquests cortals. En els sis estudis que agrupa la publicació s'analitza aquesta evolució i, en especial, el paper dels seus habitants, els cortalers.



Quinzenes Trobades Culturals Pirinenques
Els usos del patrimoni al Pirineu

Andorra la Vella: Societat Andorrana de Ciències, 2019. 263 p., 10 €.

La quinzena edició de les Trobades Culturals Pirinenques es va dedicar als usos del patrimoni al Pirineu. En aquesta publicació trobem la vintena d'aportacions que s'hi van presentar, dedicades, entre altres, al patrimoni immoble conegut del comte Oliba, les desamortitzacions al Pirineu, el patrimoni agrari de Saraís, les ordinacions vestimentàries de Solsona, les mines de carbó de Malpàs, el Museu de les Mines de Cercs, el patrimoni religiós pirinenc i la colònia minera de Sant Corneli i Figols Les Mines.



J. GIBERT REBULL
La fi del món antic i els inicis de l'edat mitjana a la Catalunya central

Tarragona: Institut Català d'Arqueologia Clàssica, 2018. 130 p., 12 €.

El 2011 Jordi Gibert va defensar la tesi doctoral, dedicada a l'alta edat mitjana a la Catalunya central. Amb aquesta monografia se'n publica la primera part, revisada i ampliada, en la qual es du a terme un estudi eminentment arqueològic de les transformacions en el poblament rural, l'economia, la societat i el territori que es van produir a la Catalunya central entre els segles v i viii, període que políticament correspon al regne visigot. Hi destaquen jaciments com ara la necròpolis de Pertegàs (Calders, el Moianès) o les viles de l'Espelt (Òdena, l'Anoia) i de Matacans (Artés, Bages).



O. SBERT I PÉREZ; R. MASDÉU I TÉRMENS
El territori de Sant Just Desvern en el segle XVIII
L'anàlisi del cadastre de 1716

Sant Just Desvern: Centre d'Estudis Santjustencs, 2019. 225 p., 24 €.

A través de l'estudi dels cadastres municipals de 1716 i 1742, així com de la revisió de 1732 que inclou el dibuix de les finques, Olga Sbert i Raimon Masdéu han analitzat el territori de Sant Just Desvern durant el segle XVIII. Començant amb una introducció que contextualitza la implementació d'aquest impost a partir del Decret de Nova Planta, els autors han elaborat tot un seguit de mapes per entendre d'una forma molt visual com era el territori santjustenc en aquesta època, amb les masies, les cases, les vies de comunicació, els conreus, els noms dels llocs principals i els edificis públics.



F. GARCIA-OLIVER
Els murs fràgils dels calls
Jueus i jueves dels Països Catalans

Catarroja: Editorial Afers, 2019. 373 p., 19 €.

Els tòpics sobre els jueus, especialment aquells que fan referència a la usura, són imatges irrealistes que Ferran Garcia-Oliver vol mirar de trencar amb aquest llibre, producte de vint-i-cinc anys de recerca sobre materials documentals que il·luminen les vicissituds de la vida quotidiana de les comunitats jueves als Països Catalans durant l'edat mitjana. D'aquesta manera, Garcia-Oliver ens fa veure que els jueus i les jueves no es dedicaven només al préstec, que la violència verbal i física feia estralls a les aljames i que els contactes amb la comunitat cristiana eren constants i anaven més enllà de les transaccions i els negocis.



M. DUCH; J. NADAL (eds.)
Els ateneus a Catalunya: Sociabilitat i catalanisme popular

Girona: Institut Català de Recerca en Patrimoni Cultural; Documenta Universitària, 2018. 269 p., 22 €.

Aquesta publicació recull una sèrie d'articles que analitzen el paper dels ateneus a Catalunya com a espais de sociabilitat i motor del catalanisme popular. La primera part està dedicada a una aproximació general a la història dels ateneus catalans i fa especial esment a com el franquisme va intentar liquidar-los com a exemple d'activisme civil i social. Després els autors se centren en l'acció sociocultural de certs ateneus, com el Centre de Lectura de Reus o l'Ateneu Igualadí, entre altres, per acabar tractant el patrimoni cultural d'aquestes entitats, tant des del punt de vista arquitectònic com de la rehabilitació i transformació de les seues.



ERA:
Revista cerdana de recerca, núm. 3

Puigcerdà: Grup de Recerca de Cerdanya, Arxiu Comarcal de la Cerdanya i Edicions Salòria, 2019. 417 p., 25 €.

En el tercer número d'aquesta revista es recullen les aportacions presentades a les III Jornades d'Estudis Comarcals de Cerdanya – Memorial Oriol Mercadal, que van tenir lloc al Museu Cerdà de Puigcerdà el novembre de 2018. Hi trobem articles dedicats a la fundació de la Sociedad del Casino Ceretano, al pas de Rossend Arús per a casa del comú de Das entre 1845 i 1891, a les estades de pacients a l'Hospital de Puigcerdà de 1817 a 1823, a la fortificació de Bellver durant la Guerra dels Nou Anys, o a les vagues de 1917 a Catalunya i a la Cerdanya, entre altres.



C. MOLINERO; M. RISQUES; F. VILANOVA (coord.)
Sobre el franquisme i Catalunya: Homenatge a Borja de Riquer i Permanyer

EL Papiol: Editorial Efadós, 2018. 250 p., 23 €.

Autors com Conxita Mir, Joan B. Culla, Pere Ysàs, Antonio F. Canales, Martí Marín, Francisco Morente i Ricard Vinyes analitzen com es va viure el franquisme a Catalunya. N'estudien els seus efectes i les resistències que va generar en la societat fins a la recuperació de l'autonomia i la democràcia des de diferents àmbits, la repressió i el control social, l'exili de 1939, l'oposició a la dictadura, la resistència cívica i cultural, les immigracions i la societat catalana i l'esforç associatiu en les vindicacions memorials democràtiques a Catalunya, entre altres temes.

taulell)

176

RAMON ARNABAT MATA. ISOCAC-URV

BASE DE DADES DE L'ASSOCIACIONISME CATALÀ CONTEMPORANI: 1868-1980

La *Base de dades de l'associacionisme català contemporani: 1868-1980* (BDACC) és un projecte dissenyat i elaborat pel grup de recerca ISOCAC: Història, Societat, Política i Cultura des de Catalunya al Món, de la Universitat Rovira i Virgili (<https://isocac.blogspot.com/>), en el marc de dos projectes de recerca del Ministeri d'Economia i Competitivitat. A més, ha comptat amb la col·laboració del Departament de Cultura de la Generalitat de Catalunya, la Fundació Privada Mútua Catalana, l'Institut Ramon Muntaner i la Coordinadora de Centres d'Estudis de Parla Catalana.

El projecte de la *Base de dades de l'associacionisme català contemporani* té com a marc cronològic el període 1868-1980, tot i que integra associacions constituïdes des de 1833. Pel que fa a la data final, s'ha adoptat l'any 1980 perquè a partir d'aquest any el Departament de Justícia de la Generalitat de Catalunya, mitjançant el Registre d'Entitats, disposa ja d'una base de dades amb informació sobre l'associacionisme català de les darreres dècades del segle xx i primeres del XXI.

La història contemporània reflecteix a bastament que Catalunya és un país d'associacions que ha comptat i compta amb una densa i heterogènia xarxa associativa escampada per tot el territori i que permet fer batejar amb força la societat civil. Malgrat això, no disposem d'una base de dades recopilatòria, amb la informació agrupada i sistematitzada, de l'associacionisme català contemporani. Precisament, l'objectiu de la BDACC és esdevenir un instrument de referència en aquest tema; per això s'ha posat molta cura en la seva construcció, tant des del punt de vista de la conceptualització i

Acte de presentació de la base de dades a l'Aula Magna del Rectorat de la URV, 3 d'octubre de 2019



materialització de la base de dades com en la introducció de la informació disponible sobre les associacions. L'ISOCAC ha treballat amb la voluntat que aquesta base de dades esdevingui una eina pública i útil per als historiadors i les persones interessades en l'associacionisme del nostre país.

Les dades bàsiques de les 24.154 entitats que conformen actualment la BDACC són consultables al web de l'IRMU: <https://www.irmu.org/base-de-dades-associacionisme>. S'hi poden fer cerques a partir dels camps següents: nom de l'entitat, tipologia (cooperativa, cultural, ensenyament, esbarjo, mutual, política, religiosa, sindical, territorial, i altres), objecte (subdividit en 57 grups), municipi, comarca i província. Això permet una bona aproximació als camps d'estudi de l'investigador. Amb tot, som plenament conscients que la *Base de dades de l'associacionisme català contemporani: 1868-1980* no es pot donar per tancada, ja que l'aparició de noves fonts documentals, tant arxivístiques com bibliogràfiques, ampliarà el nombre d'associacions documentades i la corresponent informació complementària. És per aquest motiu que la base de dades ha de restar oberta a la incorporació de noves informacions que sorgeixin de la recerca, ja sigui per ampliar-ne el nombre d'associacions o per esmenar errors en la informació. Les persones que detectin errades o vulguin aportar informació complementària poden fer-ho adreçant-se a: grupisocac@gmail.com.

Consell de redacció: Victòria Almuí (C.E. Seniençs), Joan Busqueta (UdL), Bernat Campins (Institut d'Estudis Baleàrics), Josep Campmany (Centre d'Estudis del Baix Llobregat), David Cao (P. Estudis Osonencs), Meritxell Ferré (Centre de Lectura de Reus), Narcís Figueras (UOC), Enric Garcia Domingo (M. Marítim Barcelona), Andreu Ginés i Sánchez (Federació d'Instituts d'Estudis del País Valencià), Oscar Jané (UAB), M. Carme Jiménez (IRMU), Manuel Lopez Esteve (UdL), Joan-Lluís Mas (Terra dels Avis, Cat. Nord), Jordi Morell (Taller d'Història del Clot), Manuel Pastor (Institució Alfons el Magnànim), Jaume Perarnau (Museu Nacional de la Ciència i de la Tècnica de Catalunya) Antoni Planas (Institut d'Estudis Baleàrics), Joaquim M. Puigvert (UdG), Teresa Reyes (Oficina Patrimoni Cultural - Diputació Barcelona), Enric Sagué (UdG), Carles Santacana (UB), Sebastià Serra (UIB), Ramon Ten (Fundació Bosch i Cardellach), Francesc Viso (CCEPC), Joan Yeguas (Centre de Recerques del Pla d'Urgell "Mascançà")

Consell assessor: Agustí Alcoberro (UB), Ferran Archilés (UV), Josep Casanovas (UVic-UCC), Montserrat Duch (URV), Enric Guinot (UV), Antonieta Jarne (UdL), Antoni Mas Forners (C.E. Repoblació Mallorca, UIB), Marina Miquel (Agència Catalana del Patrimoni Cultural), Conxita Mir (UdL), Vicent Olmos (UV), Joan Peytaví (UPVD), Santi Ponce (UVic-UCC), Joan Santacana (UB), Gemma Tribó (UB), Antoni Virgili (UAB). <http://www.irmu.org/projects/plecs>.

Revista editada per:

Amb el suport de: