

(PLECS)

D'HISTÒRIA LOCAL

169

Directors: Ramon Arnabat (URV),
Josep Santesmases (CCEPC)
Producció: L'Avenç
Disseny original: Canseixanta
Triada de novetats: Pineda Vaquer,
Carles Barrull (IRMU)
Dipòsit legal: B. 47.520-76
ISSN 1130-5150

CONTINGUTS

EDITORIAL: Els ordes militars a ...	1
TEMES 1: Els ordes militars a ...	2
TEMES 2: De l'Hospital i el temple ...	5
TEMES 3: L'orde de Montesa en ...	8
PATRIMONI: Arquitectura i urbanisme	11
RESSENYES	13
TRIA DE NOVETATS	14
NOTICIARI	16

Plecs d'Història Local és una revista trimestral que publica articles originals de recerca i reflexió sobre història local i comarcal i en divulga la producció editorial i les activitats en l'àmbit territorial de les terres de parla catalana.

VICENT ROYO PÉREZ. Universitat Rovira i Virgili, Centre d'Estudis del Maestrat

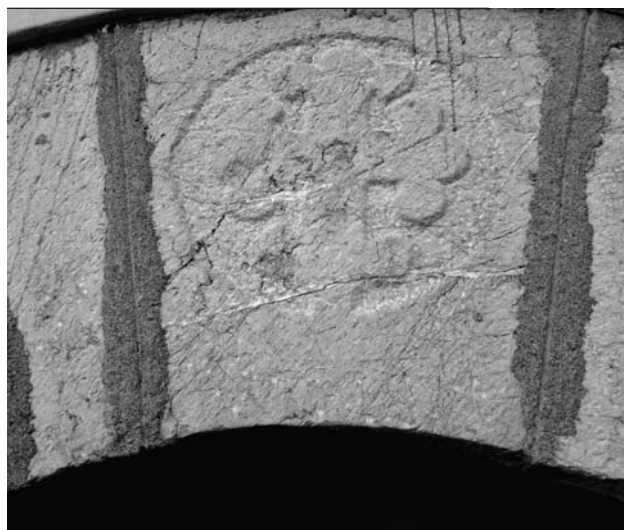
ELS ORDES MILITARS A CATALUNYA I VALÈNCIA ALS SEGLES MEDIEVALS I MODERNS

L'any 2017 es compliren set-cents anys de la fundació de l'orde de Santa Maria de Montesa. La institució, que nasqué el 10 de juny de 1317, marcà decididament la història medieval i moderna del regne de València i, a causa de la seua rellevància, durant l'any passat es realitzaren diferents actes de commemoració. En el vessant científic, la celebració féu reviscolar l'interès per un subjecte històric que sempre ha gaudit de plena vigència en la historiografia europea, com són els ordes militars, ja que aquestes institucions determinaren el passat de molts països europeus des de l'edat mitjana fins ben entrada l'època contemporània.

Els ordes militars naixen als segles XI i XII a Terra Santa, en el context de les croades, amb la funció d'auxiliar els pelegrins que viatgen a Jerusalem i combatre els enemics de la fe cristiana. Aquests són els fonaments dels dos ordes més coneguts, l'Hospital i el Temple, que prompte s'expandeixen per Europa a la recerca de fonts de finançament per a les empreses croades. A la península Ibèrica, l'ideal de lluita contra l'islam n'afavoreix la propagació poc després de la seua fundació a l'Orient Pròxim, precisament quan els regnes cristians han començat la conquesta d'al-Àndalus. Més encara, sota el paradigma de la defensa i l'expansió de

la fe, es creen altres ordes autòctons –entre els quals destaquen Calatrava, Santiago i Alcàntara– que tenen un paper essencial en l'ocupació i la colonització dels territoris andalusins durant els segles XII i XIII. A l'inici de la centúria següent, la dissolució de l'orde del Temple origina la reestructuració del seu patrimoni i això, al regne de València, es tradueix en la fundació de l'orde de Montesa.

Detall de l'escut de l'orde de Santa Maria de Montesa en un arc de la porta tapiada de l'església de Santa Maria de Peníscola (fi del segle XIV). Fotografia: Joan B. Simó Castillo.



És possible descriure els orígens dels ordes militars amb certa senzillesa perquè han estat molts els especialistes que els han estudiat des de diferents perspectives. Ara bé, com els mateixos entesos reconeixen, encara s'ha de recórrer un llarg camí per tenir-ne una comprensió completa i, sobretot, per traure de l'imaginari popular el misticisme creat per la literatura. Així, amb l'avinentsa de la commemoració del setè centenari de la fundació de Montesa, aquest dossier ofereix una síntesi de la història dels ordes militars a Catalunya i València, amb la intenció d'apropar al gran públic els trets essencials d'aquestes institu-

cions. Al mateix temps, la publicació servirà per situar en la primera plana de l'actualitat la comarca històrica del Maestrat, la base del senyoriu de Montesa, un territori que s'endinsa a poc a poc en l'oblit imposat per un temps que margina els espais rurals. ■

temes-1

MARIA BONET DONATO. Universitat Rovira i Virgili

ELS ORDES MILITARS A CATALUNYA ALS SEGLES MEDIEVALS

Funcions identitàries

Els ordes religiosomilitars del Temple i de l'Hospital van néixer a Terra Santa per a la defensa dels pelegrins i del regne de Jerusalem, i es van introduir a Catalunya arran del fervor croat i dels canvis sociopolítics a la primera meitat del segle XII. Els seus membres complien els vots religiosos i l'obligació de lluitar contra els infidels. Aquesta identitat original va tenir una ràpida acollida entre els nobles, comtes catalans i prelats, que els van proporcionar dominis i reconeixement i els van implicar en accions militars per a «la defensa de la cristiandat». A més, el comte de Barcelona Ramon Berenguer IV, en unir-se a Peronella, hereva d'Aragó, va transformar els drets polítics obtinguts pels ordes al regne d'Aragó en importants drets patrimonials, alguns a Catalunya. D'altra banda, templers i hospitalers van participar en les conquestes de Tortosa, Lleida i Miravet, que els havien d'aportar la cinquena i desena part de les terres ocupades. Tot i que els frares van respondre als interessos dels poders regionals, es van implantar a Occident per proporcionar recursos militars i financers als centres d'Ultramar a Jerusalem i, posteriorment, a Sant Joan d'Acre i Rodes.

Sala de columnes del convent central dels hospitalers a Sant Joan d'Acre, a Terra Santa (segle XIII).



Els templers i els hospitalers van exercir funcions polítiques i van servir els comtes i reis en accions diplomàtiques, polítiques i financeres i, fins i tot, se'ls encomanà custodiar membres i béns de les seves famílies. Alguns dignataris van ser servidors propers dels reis, com Hug de Fullalquer de Jaume I o Guillem de Guimerà de Pere el Cerimoniós. En efecte, els ordes van funcionar com a extensió del poder reial; així, Pere el Catòlic va fundar el de Sant Jordi d'Alfama (1201) per tal d'assegurar la defensa costanera i el poblament. Donada l'estreta relació amb el rei, en iniciar-se el procés del Temple, el seu lloctinent, Ramon Sa Guàrdia, va reivindicar a Jaume II la fidelitat dels templers al seu llinatge, el protagonisme en les conquestes i en la defensa del territori. De fet, l'abolició del Temple el 1312 i la solució sobre el patrimoni va significar la major intervenció del poder monàrquic en els ordes, que va comportar una creixent tutela política als hospitalers.

Aquests van ser els hereus dels templers a Catalunya i en van rebre els dominis, però a canvi van perdre quasi tots els que tenien a València. A més, en el renovat marc de relacions amb el rei, la funció política dels hospitalers esdevingué principal i alguns d'ells van participar en les corts com a representants del braç eclesiàstic, en institucions com la Generalitat i en altres missions reials. Els compromisos militars envers la corona van anar més enllà de la guerra en contra dels infidels: van contribuir a l'empresa de Sardenya i a la guerra contra Castella en temps de Pere el Cerimoniós. La monarquia es va identificar amb la institució, i fins i tot Alfons el Magnànim es va implicar en la defensa de Rodes.

Tot i això, els lligams entre els ordes i el rei van patir vicissituds causades pels incompliments militars i financers de les peticions reials i per la incidència de l'organització internacional. Aquests fets van ser castigats pel monarca, qui va bloquejar les trameses a Ultramar, va nomenar càrrecs i va arribar a confiscar el patrimoni com en acabar la Guerra Civil catalana, perquè alguns dirigents havien abraçat el bàndol antirealista. A més d'això, altres funcions identitàries com la religiosa, l'hospitalera i la vinculació al món croat van contribuir a l'arrelament social i territorial en atreure donatius i vocacions dels qui volien gaudir dels beneficis espirituals propiciats pels frares. Això va afavorir l'aparició de cases amb hospital, com les seus hospitaleres en el camí de Sant

Jaume a Cervera i Alguaire i en els passos dels Pirineus a Siscar, Susterris i Isot, que es van dedicar a la cura dels pobres i malalts i van ser gestionades per comunitats dúples, masculina i femenina.

Territorialització

Les funcions militar, política i assistencial van marcar la territorialització, l'administració i l'economia dels ordes militars, que es van assentar principalment en les regions de frontera, en ciutats, en zones de riquesa agrària, i en passos dels Pirineus o en el camí de Sant Jaume. També van tenir presència en regions centrals catalanes i al nord de Catalunya. Els comtes i els reis van ser agents de la seva destacada territorialització, atès que els van establir en llocs d'interès estratègic, com castells, grans castells de frontera i ciutats. Des de les fortificacions meridionals, els templers i els hospitalers van defensar les fronteres i les ciutats conquerides, des de Gardeny a Lleida, la Suda a Tortosa i els destacats castells d'Amposta, Miravet, Ulldecona, Ascó i Horta, tots ells centres de grans dominis.

Castell templer de Miravet. Ala de ponent i torres central i cantoneres.



Precisament, la patrimonialització de templers i hospitalers a la Catalunya meridional va conformar una àmplia regió fronterera, que responia a la tàctica ocupacional de defensar-se dels atacs procedents de Xarq al-Àndalus, promoure-hi atacs, i garantir la dominació de comunitats pageses musulmanes com a Miravet, Ascó o l'Aldea. A més a més, les valls, com les de l'Ebre, del Segre i de la Noguera Ribagorçana, van ser àmbits d'irradiació dominical. També cal destacar l'important patrimoni urbà dels templers en les dues ciutats conquerides

o a Perpinyà, i a Barcelona dels hospitalers. Així mateix, els ordes van tenir patrimoni o cases en altres ciutats i viles com a Vilafranca del Penedès, Cervera, Sant Celoni, Ulldecona i l'Espluga de Francolí.

En l'entramat social

Els ordes militars van desenvolupar-se en un entramat social en transformació i hi van incidir com a senyors en relació a la població dependent i com a membres de la noblesa. Les relacions amb la pagesia van variar en funció dels llocs i la cronologia. En podem reconèixer servituds com a Osona i al Pallars amb els hospitalers o a les comunitats musulmanes a la ribera d'Ebre amb els templers, mentre que en altres llocs van tenir intermediaris en les interaccions amb els pagesos, que sovint es van configurar en oligarquies rurals com en les terres ebrenques. En general, els frares van fomentar les relacions contractuals amb els pagesos en cartes de poblament i establiments agraris en el marc d'unes economies senyoriales cada cop més rendistes en els darrers segles medievals.

En relació als promotors nobles i altres benefactors, cal dir que van contribuir a engrandir els dominis mercès a donacions per a la salvació de l'ànima, perquè els reportava seguretat espiritual i a vegades material. Així, podien comptar a ser aixoplugats per la comunitat, ser compensats amb almoines o, fins i tot, treballar les terres que havien donat als ordes. D'altra banda, les comunitats de templers i hospitalers es van caracteritzar per un cert dinamisme dels membres i associats, que es van nodrir de llinatges nobles catalans que n'eren promotors, com els Cardona, Montcada, Empúries, Torroja, Timor i Erill. Alguns d'ells van ocupar càrrecs destacats, fins i tot en els centres ultramarins, com els templers Arnau de Torroja, Pere de Montcada i Berenguer de Cardona, o els mestres hospitalers Antoni de Fluvià (1421-1437) i Pere Ramon Sa Costa (1461-1467).

El carisma i el poder de dignataris com Marquesa de Guàrdia i la seva filla Gueralda, prioras hospitaleres de Cervera i Alguaire, van atreure donatius de la família, però també una forta oposició institucional. De fet, la branca femenina hospitalera va afavorir una major integració de l'orde en les societats aristocràtiques regionals, on van donar-se xarxes de patrocini i protecció entre els seus membres i aquesta. Tot i les dimensions modestes de les comunitats, van acollir confreres i donats, també dones. Les confraternitats van ser destacades durant el primer segle com a la comanda de Gardeny, on hi havia un centenar de confreres i donats, alguns procedents de la petita i mitjana noblesa. Avançant en el temps, i en un altre ordre de coses, cal referir que els mercaders catalans esdevingueren prestadors del convent de Rodes, tot i que sovint es tractava de transaccions financeres per tal de

temes-1)

viatjar sense diners perquè cobraven els préstecs en arribar a Barcelona. Així, el 1441 Miquel Ros era creditor de 12.000 ducats a Rodes, que havia de cobrar a Barcelona d'allò que els hospitalers catalans i aragonesos devien al convent.

Castell hospitaler d'Uldecona. Torre quadrada (segle XIII).



Organització institucional i economia

Les unitats del patrimoni subjecte a una comunitat eren les comandes, que havien d'enviar recursos o responsions al centre conventual ultramarí, i que formaven circumscripcions regionals o priorats dirigits pel mestre provincial. Aquestes demarcacions abastaven els territoris de la Corona d'Aragó dels dos ordes i eren de signe polític. El dignatari de l'Hospital era el mestre o castellà d'Amposta i aquesta singular denominació responia a la localització estratègica d'Amposta, a la sortida de la principal artèria fluvial i a la frontera meridional. Tot i que el rei es va fer amb el domini (1280), el lloc va seguir donant nom al priorat integrat per les comandes aragoneses i de l'Ebre català el 1319, quan la major part de les catalanes van formar el priorat de Catalunya.

L'administració de les comandes depenia del comanador i del mestre o prior en un model de gestió força centralitzat, fet que no impedí una administració local molt acurada. Així, en algunes comandes templeres hi havia sotscomanadors al

càrrec d'una part de les possessions rurals com a Gardeny, Barberà, Tortosa i Miravet. La gestió minuciosa del patrimoni servia per fer front a les obligacions envers Ultramar, com els pagaments i rendiment de comptes de les responsions, que els comanadors aportaven als capítols provincials. Tot i que teòricament la suma era la tercera part dels ingressos, va variar entre la tercera, la cinquena i la desena part o, fins i tot, res. Aquestes reunions anuals dels dignataris tractaven sobre temes disciplinaris i administratius i, fonamentalment, de les activitats financeres del priorat.

L'estructura econòmica unitària i l'obligació d'acumular recursos va permetre que els ordes fossin prestadors i despleguessin una notable activitat d'adquisicions, que reportà la meitat de les incorporacions patrimonials en comandes com la de Tortosa. La trama fiscal de l'Hospital va ser sobretot operativa en relació al convent de Rodes i els setges de Rodes van posar-la a la màxima pressió a la segona meitat del segle XV, perquè les peticions extraordinàries s'encavalcaven amb els pagaments de responsions i endarreriments. A més, els templers i els hospitalers van rebre franquícies sobre el trànsit de mercaderies i altres impostos, desconegudes per la resta d'institucions eclesiàstiques. Aquests privilegis mercantils responien a l'alteritat funcional que el rei els conferí, a les connexions entre les seues gràcies a la concepció unitària, i a les necessitats de reunir recursos i d'enviar-los a Ultramar. Així, la comanda de Barcelona fou específicament beneficiada amb franquícies mercantils. Les condicions identitàries i la consegüent territorialització van condicionar desenvolupaments econòmics com la percepció d'impostos associats a la guerra i al comerç, la capacitat prestadora, l'activitat mercantil i explotacions agràries concretes. En definitiva, la capacitat de reunir recursos per fer front a les exigències de Terra Santa va afavorir activitats econòmiques que encaixaven en una administració institucional flexible, centralitzada i amb un destacat control de la comptabilitat. ■

Bibliografia

Alan FOREY, *The Templars in the Corona de Aragón*, Londres: Oxford University Press, 1973.

Joaquim MIRET I SANS, *Les cases de Templers y Hospitalers en Catalunya*, Barcelona: Casa Provincial de la Caritat, 1910.

Actes de les primeres jornades sobre els ordes religioso-militars als Països Catalans (segles XII-XIX), Tarragona: Diputació de Tarragona, 1994.

VICENT ROYO PÉREZ. Universitat Rovira i Virgili, Centre d'Estudis del Maestrat

DE L'HOSPITAL I EL TEMPLE A MONTESA, ELS ORDES MILITARS AL REGNE DE VALÈNCIA DURANT L'EDAT MITJANA

Els ordes militars tenen un paper cabdal en la història medieval valenciana. Al segle XIII, l'Hospital i el Temple participen en la conquesta del regne musulmà de València i, després, esdevenen senyors de districtes que són clau en l'entramat territorial del nou estat de la Corona d'Aragó. El 1317, els succeeix l'orde de Santa Maria de Montesa, que n'hereta el patrimoni i reuneix el senyoriu més extens del regne, que és a l'origen de la comarca històrica del Maestrat. L'orde té, a més, una gran transcendència política, perquè es converteix en l'aliat més fidel de la Corona.

Guerrers i senyors

A la fi de 1231, el noble Blasco d'Alagó ocupa Morella, un acte que marca l'inici de la conquesta del regne de València. La campanya militar s'allarga fins 1245 i, en els diversos episodis bèl·lics, hospitalers i templers tenen una participació destacada. Per exemple, formen part dels exèrcits que assetgen Borriana (1233), València (1238), Xàtiva (1244) i Biar (1245), i l'octubre de 1233 encapçalen dues expedicions que finalitzen amb la rendició dels castells de Cervera i Xivert, al nord del nou regne. Com és lògic, aquest servei militar té una recompensa, que es tradueix en la concessió de béns repartits per indrets molt concrets del regne.

D'una banda, l'Hospital rep el castell de Cervera, Orpesa, les alqueries de Torrent, Silla i Sueca, i diverses cases, torres i alqueries a València i Borriana, a més d'altres drets a l'Albufera i Castellfabib. De l'altra, el Temple obté el castell de Xivert, l'alqueria de Montcada i una sèrie de cases, torres, alqueries i camps a Borriana i València, com també la meitat de les drassanes de Dénia. Així, doncs, els dos ordes aconseguen possessions destacades, però es percep una línia molt marcada en les donacions del rei. Hospitalers i templers reben dos senyorius de certa consistència al nord del país i la resta són concessions fragmentàries als voltants de diferents centres urbans, especialment entorn de la ciutat de València.

A diferència de Catalunya i Aragó, els frares ja no senyoregen cap plaça destacada a l'avantguarda de la frontera amb els musulmans i tampoc no controlen cap centre urbà, com succeï abans amb Amposta i Tortosa, per exemple. S'intueix, doncs,

un canvi en la política reial que es consolida al llarg del segle XIII: la validesa militar dels ordes és inqüestionable, però Jaume I prefereix mantenir-los lluny de la frontera meridional. Ben mirat, el seu destí és un altre: els ordes esdevenen senyors de vassalls i, des de les seues possessions rurals, la seua funció és aportar tropes a les campanyes reials.

Creu de l'orde de l'Hospital, pintada junt a la porta sud de l'església de Sant Joan de l'Hospital de València (segles XIII-XIV).

Font: Ferran Esquilache Martí



Els frares assumeixen el seu nou rol i, a més de participar en les guerres de la monarquia, colonitzen els seus senyorius. Després de l'ocupació, reorganitzen l'articulació dels seus dominis i funden una atapeïda xarxa de comunitats rurals, poblades per llauradors vinguts de Catalunya i Aragó, que reben unes terres per instal·lar-s'hi i paguen unes rendes per l'ús dels monopolis senyorials. Els ordes completen els seus ingressos amb el delme i la primícia, dues rendes eclesiàstiques que generen molts conflictes amb els seus titulars, els bisbes de Tortosa i València. Ben mirat, aquestes lluites s'integren en la dinàmica conflictiva pròpia del segle XIII, quan es basteix el nou regne i es reparteixen les competències entre els diferents actors socials, qüestions sempre polèmiques. L'Hospital i el Temple, com a senyors que són, entren en aquest joc de relacions i això té una sèrie de conseqüències.

temes-2)

Canvis transcendentals

A la regió septentrional del regne, els dos ordres amplien el seu patrimoni en la segona meitat del segle XIII amb diverses operacions que no han estat resoltes amb solvència pels historiadors. El 1250, l'Hospital obté el castell de Vilafamés, després de canviar-lo amb la Corona per la modesta fortalesa d'Olocau. El 1280, incorpora la vila d'Onda, la principal medina de la Plana en època andalusina. Amb les dues adquisicions, l'orde reforça la seua presència al camí que uneix Catalunya i València, però el preu que paga per l'última transacció sembla excessiu: a canvi d'Onda, ha de lliurar Amposta a la monarquia. L'Hospital renuncia, així, a un punt clau en el control de l'Ebre i, a més, la pèrdua té un fort caràcter simbòlic perquè els frares perden la seu de la castellania, el centre de referència a la Corona d'Aragó.

Pel que fa al Temple, senyoreja el castell de Xivert des de la conquesta i el 1277 incorpora el de Polpís. El 15 de setembre de 1294, el rei Jaume II li lliura els castells de Peníscola, les Coves i Ares a canvi dels drets que l'orde posseïa a Tortosa. La permuta resulta, si més no, sorprenent perquè els frares es desprenen del centre urbà més important de la frontera entre Catalunya, València i Aragó. A canvi, obtenen un patrimoni extens i unificat, que amplien el 1303, quan compren el castell de Culla. Així, l'orde controla bona part de la franja que separa les tres entitats polítiques, però això no contribueix a explicar la renúncia de Tortosa. Els nous senyorius

Entrada al castell de Montesa. Font: Josep Cerdà i Josep Navarro (*El Castillo y Sacro Convento de la Orden de Montesa. Historia y arquitectura*. València: PUV, 2017, p. 84)



valencians –de caràcter eminentment rural– aporten menys rendes que la ciutat catalana i, a pesar de la seua posició es-

tràtica, no assoleixen la importància de Tortosa en el taulell geopolític de la regió.

Fins ara, no s'ha fet una interpretació que pugui aclarir l'actuació dels dos ordres en tot aquest procés, però sí que és evident quina és la intenció de la monarquia. Hospitalers i templers entren al joc d'intercanvi de peces patrimonials que els proposa la Corona, que en surt afavorida perquè obté el control del sud de Catalunya. En endavant, s'implanta una situació que es manté estable mentre existeix el Temple, perquè la seua dissolució trenca l'equilibri establert a la fi del segle XIII.

El 1307, el rei Felip IV de França i el papa Climent V decideixen posar fi a la història del Temple. Més enllà de les acusacions d'heretgia llançades contra els frares, el monarca i el papa tenen raons més prosaiques. El primer pretén apoderar-se dels seus béns per engrandir el patrimoni reial i eludir els deutes que tenia amb ells, mentre que el segon vol unir l'Hospital i el Temple en una sola institució sota el seu domini absolut. Els templers es neguen, són empresonats i s'inicia un procés que finalitza el 1312. El 22 de març d'aquell any, una butlla papal decreta l'extinció de l'orde i el traspàs de tots els seus béns a l'Hospital, excepte a la Corona d'Aragó.

Des de l'inici del procés, Jaume II es desmarca de l'opció del papa i busca una sortida alternativa, atesa la situació particular dels seus dominis. Si haguera actuat com a la resta de territoris europeus, l'Hospital haguera reunit un enorme patrimoni, especialment important a la frontera entre València, Catalunya i Aragó. Ací, a les comandes d'Ulldecona, Cervera i Aliaga, l'orde haguera afegit les comandes templeres valencianes i les de Cantavella i Castellote, a Aragó. Per tant, l'Hospital haguera obtingut un control quasi absolut en aquesta terra de cruïlla i això mou al rei a buscar una solució diferent. Les negociacions s'allarguen fins al 10 de juny de 1317, quan el papa Joan XXII decreta que l'Hospital incorporarà els béns del Temple a Catalunya i Aragó, però es fundarà un nou orde militar, exclusiu del regne de València. Naix, així, l'orde de Santa Maria de Montesa.

Un nou orde

Expedida la butlla papal, la fundació de Montesa no arriba fins dos anys després per les reticències de l'orde de Calatrava. El seu mestre ha de donar l'hàbit als primers frares de Montesa –procedents de Calatrava–, però es resisteix a acceptar un nou orde sobre el qual només tindrà certes prerrogatives espirituals. Finalment, es desbloqueja la situació i, el 22 de juliol de 1319, s'escull el mestre i els deu primers frares de Montesa. Comença, així, la singladura de l'orde, quasi sempre lligat a

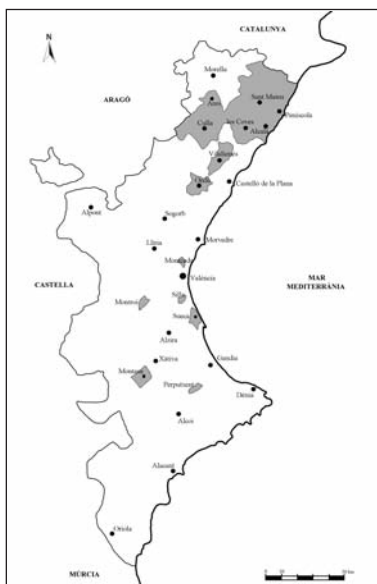
la Corona. Malgrat que en el document fundacional s'apel·la a la lluita contra l'islam per justificar-ne la creació, l'objectiu de Jaume II és obtenir un fidel aliat a la Corona i certament ho aconsegueix perquè, excepte en alguns moments, l'orde està sempre al costat de la reialesa.

Com fa Jaume II, els reis successius intervenen directament en l'elecció dels mestres i ells, al seu torn, defensen les polítiques reials des de l'escó que ocupen en les corts del regne. Així mateix, sustenten les guerres de la monarquia, sobretot a Itàlia al segle XV, on dirigeixen els exèrcits reials i assumeixen destacats càrrecs de representació i administració. Ordeixen, doncs, un vincle estret amb la Corona, que els reis s'encarreguen de mantenir. El 1399, per exemple, Martí l'Humà uneix l'orde de Sant Jordi d'Alfama a Montesa i, així, la institució valenciana incorpora el reduït patrimoni del dit orde a Catalunya. Ara bé, precisament aquest és un dels pocs moments de ruptura entre Montesa i la Corona, que aprofiten els vassalls de l'orde.

Montesa i el Maestrat

L'orde de Montesa reuneix un gran estat territorial, integrat pels antics senyorius del Temple i l'Hospital al regne de València —excepte les cases de València i el lloc de Torrent, que conserva l'Hospital—, i dues viles reials, com són Vallada i Montesa, on hi haurà el convent de l'orde. La base principal del senyoriu es troba a la regió septentrional del país i, conscients d'això, els mestres situen la seua residència a la vila de Sant Mateu, des d'on governen els seus dominis. A més, la creació de l'orde serveix per unificar els antics castells d'aquesta franja de frontera en una sola demarcació i això atorga una unitat política a un territori que ja tenia una gran

El senyoriu de l'orde de Montesa el 1320. Font: elaboració pròpia



coherència social, econòmica i cultural. Naix, així, la comarca històrica del Maestrat i, al seu interior, creix una societat rural que té una idiosincràsia pròpia, fonamentada en bona mesura en l'oposició amb la senyoria.

Quan els frares s'hi instal·len, troben un cos social amb una gran maduresa, que es consolida arran de la unificació a l'interior del senyoriu montesià. En conseqüència, la convivència entre senyors i vassalls no és senzilla i, de fet, els segons ordeixen una estratègia per lluitar conjuntament contra l'orde amb la finalitat de desprendre's del jou imposat pels frares i guanyar més parcel·les de poder. Al llarg del segle XIV, la relació entre uns i altres passa per moments de ruptura total, fins al punt que els llauradors s'alcen en armes contra l'orde durant la revolta de la Unió (1347-1348) i, al tombant dels segles XIV i XV, aprofiten les desavinences entre Montesa i la Corona per situar-se sota la protecció reial. Tanmateix, la renovada aliança entre orde i monarquia aniquila les esperances pa-

geses, soterrades definitivament per Benet XIII.

Fugit d'Avinyó, el papa es refugia a Peníscola i, fins i tot, assumeix la direcció de Montesa entre 1409 i 1410. La seua acció al capdavant de l'orde divideix els frares en dos bàndols i les seues disputes s'insereixen en les lluites que esclaten durant l'Interregne entre urgellistes i trastamaristes. Aquesta tensió afecta el Maestrat, centre d'operacions dels dos bàndols, i això dilueix les protestes pageses. Quan passa l'enrenou, la greu crisi demogràfica i econòmica que assota el país impedeix la represa de la pugna. Ara bé, en eixe moment s'ha forjat ja una identitat col·lectiva a la comarca que només les recents divisions administratives han començat a esborrar. I és aquest sentiment identitari el que condueix als pobles del Maestrat i a Montesa cap als decisius canvis d'època moderna, malgrat que la seua història al segle XV encara està per fer. ■

Bibliografia

Eugeni DÍAZ MANTECA, «Notas para el estudio de los antecedentes históricos de Montesa», *Estudis Castellonencs*, 2 (1984-1985), p. 235-308.

Enric GUINOT, *Feudalismo en expansión en el norte valenciano. Antecedentes y desarrollo del señorío de la Orden de Montesa, siglos XIII-XIV*, Castelló de la Plana: 1986.

Luis GARCÍA-GUIJARRO, *Datos para el estudio de la renta feudal maestral de la Orden de Montesa en el siglo XV*, València: 1978.

temes-3)

JOAN FERRERES NOS. Vicepresident del Centre d'Estudis del Maestrat

L'ORDE DE MONTESA EN ÈPOCA MODERNA

Antecedents

L'orde de Montesa fou creat pel pontífex Joan XXII, segons la butlla expedida a Avinyó el 10 de juny de 1317, a petició del rei Jaume II. Era un orde religiosomilitar, que es creà amb el patrimoni dels ordes del Temple (dissolt el 1312) i l'Hospital al Regne de València. El 1399, el rei Martí l'Humà incorporà a Montesa l'orde de Sant Jordi d'Alfama, mitjançant una butlla papal de Benet XIII. A partir de llavors, el símbol de l'orde fou la creu vermella de Sant Jordi.

Entre 1317 i 1592, Montesa va tenir catorze mestres:¹ Guillem d'Erill (1317-1319), Arnau de Soler (1319-1327), Pere de Tous (1327-1374), Albert de Tous (1374-1382), Berenguer Marc (1382-1409), Romeu de Corbera (1410-1445), Guillem de Montsoriu (1445-1453), Lluís Despuig (1453-1482), Felip Vivas de Canyamàs (dos mandats: 1482-1484 i 1488-1492), Felip d'Aragó i Navarra (1484-1488), Francesc Sanz (1493-1506), Bernat Despuig (1506-1537), Francès Llançol de Romaní (1537-1544) i Pere-Lluís Galceran de Borja (1545-1592). En l'etapa dels mestres Guillem d'Erill i Arnau de Soler, el centre neuràlgic de l'orde fou la Torre de Sant Mateu (Maestrat Vell), on després es féu el palau de Montesa. Amb Pere de Tous, es reconstruí el castell sarraí de Montesa per fer el sacre convent de l'orde, obres que continuaren Lluís i Bernat Despuig als segles XIV i XVI.

Els mestres estigueren al servei militar de la Corona de forma incondicional. Montesa era un braç armat i, sempre que fou requerit, formà part de l'exèrcit reial. Per exemple, el mestre Pere de Tous participà en la Guerra de la Unió i reprimí els pobles «unionistes» del Maestrat. Romeu de Corbera fou general i recaptà impostos per a les guerres de Sicília, Sardenya i Nàpols. Lluís Despuig va fer costat a Joan II en el conflicte intern de la Corona d'Aragó, mentre que Bernat Despuig encapçalà la repressió contra els agermanats. Els mestres tingueren una relació difícil amb els vassalls, amb etapes de conflictes i concòrdia entre les viles i l'orde, però aquesta convivència reforçà les xarxes de poblament del Maestrat.² En un principi, els mestres eren religiosos, fidels a la monarquia i grans administradors del patrimoni, però en la segona meitat del segle XVI es convertiren en poderosos cavallers capaços d'enfrontar-se al monarca. Aquest extrem s'observa amb els dos últims mestres, membres de grans famílies valencianes. Destaca Pere-Lluís Galceran de Borja, besnét del papa Borja Alexandre VI i besnét del rei Ferran el Catòlic,

que volia deixar l'orde al seu darrer fill, en contra de les regles i la tradició montesiana.

Montesa passa a ser un orde reial com els de Santiago, Calatrava i Alcàntara

Pere-Lluís Galceran de Borja, després d'un llarg procés de pressió de la monarquia i dels tribunals inquisitorials –que el condemnen per sodomia–, accepta traspasar a Felip II el mestratge de l'orde el 1587. Malgrat tot, continuarà com a mestre fins a la seva mort el 1592. Llavors, el rei passa a ser el gran mestre de Montesa, un títol que ostentaran tots els reis fins a la Segona República. Feia molts anys que Felip II tenia posada la mirada sobre la Mediterrània i el Maestrat era una peça més del trencaclosques. El rei tenia una especial estima a aquest territori i, de fet, hi va fer dos viatges en 1564 i 1586, per visitar el castell de Peníscola i el santuari de la Font de la Salut de Traiguera,³ pel qual tenia gran devoció. En aquesta nova tessitura, els territoris de Montesa seran governats per un lloctinent general –que residirà a la ciutat de València– i una dotzena de lloctinents o governadors en batllies i comandes de l'orde, per diversos castells i palaus del Regne de València. El traspàs de les competències i la creació de la nova estructura centralitzada de l'orde l'encarregà a

Plànol de Sant Mateu al segle XVIII, amb el palau de Montesa a la part superior. Arxiu Municipal de Sant Mateu



dos valencians de confiança, Jaume Joan Falcó i Felip Marimon Salvador. Tots dos foren recompensats: Falcó fou el primer lloctinent general de l'orde i Marimon fou nomenat bisbe de Tempio-Ampúries, a Sardenya.

Fra Felip Marimon i Salvador, de Cervera del Maestrat. Museu de Belles Arts de València



A la fi del segle XVI, Montesa encara administrava un gran patrimoni, amb una renda anual de 30.000 lliures. El senyoriu estava format per la batllia de Cervera (8 viles), la comanda major integrada per la tinença de les Coves de Vinromà (7 viles) i la tinença de Culla (6 viles), les comandes de Benassal, Ares, Benicarló-Vinaròs, Alcalà de Xivert-Santa Magdalena de Polpis, Onda (3 viles), Vilafamés i Borriana, el castell i vila de Peníscola, les comandes de Montroi, Perputxent, Ademús i Castellfabib, la batllia de Montcada (6 viles), la batllia de Sueca, les viles de Montesa i Vallada i la comanda de Silla, que es va integrar l'any 1761.⁴ Com en època medieval, l'orde estava format per frares i cavallers. Gairebé sempre trobem religiosos dirigint les batllies, comandes i tinençes. La comunitat monàstica del castell de Montesa la formaven 14 frares i un prior.

Un gran actiu del patrimoni de Montesa van ser les obres d'art (pintures, escultures i art sacre) i la copiosa documentació que produí des del segle XIV. Fou una tradició que arrencà a l'edat mitjana i que continuarà durant l'etapa moderna. Una bona mostra són les pintures que recullen la fisonomia dels darrers mestres i, especialment, de diversos lloctinents generals. Respecte a l'art, s'han publicat nombrosos treballs al Centre d'Estudis del Maestrat (entre 1982 i 2017) i a la Generalitat Valenciana amb *Llum de les Imatges*⁵ i *Pulchra Magistri*.⁶ Cal destacar la gran quantitat de documents que podem trobar en diverses seccions de l'Arxiu del Regne de València, reflectits en la tesi sobre l'orde de Montesa de Vicent Garcia Edo.

Quins canvis experimenta

Quan passa a ser un orde reial, Montesa sofreix una sèrie de transformacions. La primera i més significativa fou la pèrdua d'independència del mestre i del capítol general de frares de Montesa. Comença, llavors, una lluita soterrada per ocupar els càrrecs de l'administració montesiana entre els vells nobles terratinents del territori i els nous buròcrates i militars. De fet, hi ha un canvi substancial en la procedència social dels membres de l'orde. Si els mestres de la primera etapa (1317-1587) havien estat vells nobles catalans i valencians amb un perfil militar-religiós i una mentalitat medieval, ara els nous membres seran militars, nobles i burgesos amb un ideal renaixentista, que exploten totes les prerrogatives del seu càrrec.

A causa d'això, la corrupció administrativa s'intensificà de forma exponencial arreu del Maestrat i els dominis de l'orde. De fet, els plets i processos judicials constitueixen la major part de la documentació moderna de l'orde⁷ i han estat motiu d'alguns llibres.⁸ Ara bé, això no impedeix que l'orde es mantinga al costat de la monarquia. De fet, en la Guerra dels Segadors al segle XVII i la de Successió al segle XVIII tot l'aparell militar de Montesa estigué al costat dels reis, en la primera servint Felip IV i en la segona de forma dividida (botiflers i maulets).

Tots aquests canvis tingueren una repercussió evident en els dominis de l'orde. Per començar, segons el visitador reial, el 1593 les set viles del castell de Cervera hagueren de pagar 3.000 lliures per incorporar-se a la Corona i això, juntament amb les despeses exigides per la Corona, generà la ruïna financera de pobles del Maestrat, com per exemple Traiguera i la Jana. Així mateix, s'aboleixen les velles ordinacions municipals i se'n dicten de noves redactades pel doctor Gerónimo Núñez, que originaren conflictes institucionals i molts plets, fins que foren derogades per Felip III, a petició del representant del Maestrat i síndic de Traiguera, D. Joan Segismund

1

2

5

8

11

13

14

16

temes-3) (pat

de Ferreres. Per últim, la corrupció arribà també a l'àmbit local. De fet, des que els governadors administren Montesa, el bandolerisme pujà com l'escuma en tots els territoris. Davant de les denúncies i el clam popular, alguns governadors, subrogats i fiscals foren destituïts pels reis, com per exemple Joan de Pròxida, Antoni Montserrat Liori, Jeroni Marc, Cristòfol Caperó i Tomàs Ortí, durant el segle XVII.⁹

Possible vista del castell de Montesa segons el llenç *Santa María de Montesa y los mártires Lucía y Águeda*, de José Amorós (1720).

Església de Montesa



En un altre ordre de coses, el rei Felip II fundà el col·legi de Sant Jordi a la ciutat de València, on havien de residir els estudiants universitaris de l'orde de Montesa. Durant el segle XVII, molts documents recullen els béns patrimonials de l'orde i es comprova l'estat desolador en què estan tots els béns im-

mobles (castells, fortificacions, murades, cases, etc.). La desolació i el descontrol del patrimoni era evident, per exemple, als castells de Cervera, Xivert, Ares i Culla.

Posteriorment, el poder econòmic i polític de Montesa es va anar apagant. El seu patrimoni (possessions rústiques i urbanes) es vengué i es convertí en heretats franques i municipals. Els seus castells, palaus, cellers i masos estaven enderrocats, no tenien gens d'interès i poc valor. El terratrèmol del 23 de març de 1748, que va ensorrar el castell de Montesa,¹⁰ va ser el símbol de la decadència d'aquella institució de règim feudal.

Conclusions

A partir de 1587, el vell orde de Montesa passà a ser un instrument militar al servei directe de la monarquia absoluta, controlat pel rei. La nova administració suposà grans despeses motivades pels plets, inversions i impositions reials, que arribaren a ruïnaren la majoria de les economies municipals del Maestrat. Hi contribuï també la militarització de les viles per a l'auto-defensa, amb les milícies (famílies nobles, burgeses i mercaders) i el reforçament de les muralles al servei del nou senyor. Per un altre costat, un segle abans de la Guerra de Successió comença una castellanització progressiva de l'administració valenciana, l'orde de Montesa i els notaris i escrivans, com es pot comprovar en milers de documents de l'Arxiu del Regne de València i en protocols notariais de les viles del Maestrat. Finalment, els béns patrimonials de Montesa passaren a deute públic, segons la constitució de Cadis de 1812. Després, segons les lleis de desamortització de 1836, l'orde quedà reduït a una corporació nobiliària, però no fou abolit fins a la Segona República. Per això s'ha conservat la unitat territorial del Maestrat fins avui. ■

Notes

1. Joan Baptista SIMÓ CASTILLO, *Maestrat històric*, Benicarló: Centre d'Estudis del Maestrat, 2008.
2. Vicent ROYO PEREZ, *Els orígens del Maestrat històric. Identitat, convivència i conflictes en una societat rural de frontera (s. XIII-XV)*, Benicarló: Onada Edicions, 2017.
3. Joan FERRERES NOS; Daniel LLATJE BASSET, *La Font de la Salut. Religiositat popular. Història del Reial Santuari de la Font de la Salut*, Benicarló: Centre d'Estudis del Maestrat, 1992.
4. Josep CERDÀ BALLESTER, «La orden de Santa María de Montesa y San Jorge de Alfama: Una aproximación histórica», en *Fueros y milicias en la Corona de Aragón*, València: 2004, p. 1-27.
5. DD.AA., *Llum de les imatges*, Ed. Generalitat de València. Conselleria de Cultura, Educació i Esport, 2005.

6. DD.AA., *Pulchra Magistri*, Ed. Generalitat de València. Conselleria de Cultura, Educació i Esport, 2013.
7. Vicente GARCIA EDO, *Documentos de la orden de Montesa referentes al Maestrazgo. Catálogo de los legajos de papeles de la orden de Montesa conservados en el Archivo del Reino de Valencia*, Benicarló: Centre d'Estudis del Maestrat, 1988.
8. Javier HERNÁNDEZ RUANO, *Poderosos Pleitos. El señorío de Montesa siglos XVI-XVI*, Castelló: Universitat Jaume I, 2014.
9. Joan FERRERES NOS, *Temps de bandolers*, Benicarló: Centre d'Estudis del Maestrat, 2002.
10. Vicente FERRAN SALVADOR, *Castillo y Sacro Convento de Montesa*, Revista Generalitat, 1964.

CASTO SORLI MOLINER. Arxiver a l'Ajuntament de Mont-roig del Camp, CEM
JOSEP JOAQUIM SORLI MOLINER. Cronista oficial de Cervera, CEM

ARQUITECTURA I URBANISME A LA VILA I BATLLIA DE CERVERA

En la construcció d'època medieval i moderna del Maestrat, les despeses d'obres i construccions (murs, portals, molins, forns, esglésies o capelles) van a càrrec dels veïns mitjançant donacions, tributs i jornals de vila. Tret d'algunes excepcions –com les reformes del castell de Cervera, la construcció del palau a Sant Mateu o l'amollonament dels termes generals de Cervera i Morella–, els municipis només poden presumir de la casa del consell, de l'església, del campanar i dels murs de defensa.

L'evolució urbana de les viles de la batllia està influenciada per l'orografia, la demografia i el poder econòmic. Per conèixer el creixement urbanístic i les transformacions arquitectòniques cal avaluar els canvis demogràfics. Primerament, després de la conquesta del segle XIII, els musulmans són expulsats o reclosos als ravals i es produeix una lenta ocupació del territori. Comença, aleshores, un creixement lent i constant, que s'allarga des del segle XIV fins a la guerra civil de Joan II

(1469), moment d'una gran pèrdua demogràfica. Segueix un creixement lent durant la primera meitat del segle XVI, que s'incrementa notablement a la segona meitat de la dita centúria fins a la Guerra de Catalunya (1640), quan es perd un terç de la població. Cal destacar també l'ascens demogràfic de 1700 a 1786, quan gairebé es duplica la població. A més de l'expansió urbana, hi ha un increment d'unitats familiars per habitatge i l'annexió d'estatges de cases limítrofes.

Un altre factor clau que explica les transformacions urbanístiques de les viles són les revoltes i la conflictivitat bèl·lica. Al Maestrat, hi ha constància de possibles rebel·lions sarraïnes, atacs corsaris i conflictes en 1372-1375, 1469, 1640, 1707 i 1808. Els primitius i reduïts nuclis urbans de la fi del segle XIII i el segle XIV estan envoltats de senzills murs defensius i portals. És el cas del carrer del Castell a Cervera, del pla de Sant Pere a Sant Mateu o dels nuclis antics de Rossell, Traiguera i Canet lo Roig. Durant el segle XIV hi ha diverses obres per reparar o finalitzar les muralles a Traiguera (1371, 1392) i Sant Mateu (1372), entre altres.

Al llarg dels segles XVI-XVII, els nous murs i portals es desplacen cap a la perifèria i algunes torres resten entre l'entramat medieval. Sorgeix la necessitat de construir murs més sòlids per tal d'afrontar la tecnologia de bombardes i canons. Per exemple, Traiguera es refà defensivament seguint els canons moderns i adopta la planta estrelada i baluards. Per efectuar aquesta reforma –ordenada per la monarquia davant les guerres de Catalunya i la invasió francesa–, els veïns mateixos hauran d'enderrocar les cases per fer front a la nova fortificació. A més, al voltant del portalet del Rector, la murada haurà de tenir sis pams de grossor i una alçada de trenta pams amb merlets defensius. En altres casos, ja s'edifica extramurs i, de fet, cal esmentar diversos portals: el d'Ulldecona, el d'en Gil (Càlig), el de la Carnisseria, el de la Font (Traiguera), el de Morella, el de València (Sant Mateu), el de Barcelona i el de la Font (la Jana).

Les primeres esglésies que s'edifiquen per difondre una nova fe davant l'islam són d'estil romànic i gòtic, caracteritzades pels arcs diafragma i denominades de reconquesta. Algunes esglésies i campanars medievals es construeixen amb elements defensius per protegir la població o com a torre de guaita, com passa a Xert, Rossell, Càlig o Canet lo Roig. El fervor religiós dels segles XVII i XVIII es plasma en les grans reformes efectuades a les esglésies d'estil gòtic o de nova planta, en molts casos mitjançant el manteniment

Planta de Traiguera. Pedro Alexandre [1648]. Font: Cartoteca de l'Arxiu General Militar. Còpia



1

2

5

8

11

13

14

16

patrimoni) (re

de formes de tradició gòtica. Aquest és l'estil més representatiu de l'estètica del Maestrat, que perviu fins al segle XVI. Prolifera, tanmateix, les ermites, les capelles i els retaules en l'entramat urbà, generalment amb façanes del segle XVIII. Els campanars del Maestrat són medievals i de planta quadrangular, a excepció dels de Cervera, Benicarló o Alcalà de Xivert, que són del segle XVIII i tenen forma hexagonal.

Llotja medieval, actual ermita de Sant Sebastià de Cervera.
Autor: Casto Sorlí



Pel que fa a l'arquitectura civil, destaquen les construccions dels segles XIV i XV amb carreus treballats, portalades amb arcs de mig punt i sovint finestrals dobles rematats amb arcs trilobulats. No es generalitza la rajola fins al segle XVIII. També podem trobar escuts nobiliaris amb iconografia montesiana, inquisitorials o del llinatge dels Caperó. Als segles XVI i XVII, apareixen palaus renaixentistes d'influència italiana, però impera encara la tradició gòtica tardana. Entre els més representatius de l'arquitectura nobiliària, destaca el palau dels Vilanova, el palau dels Villosos o el palau dels Mestres (Sant Mateu), el palau de Pestagua (Xert), Cal Racó (Sant Jordi), la casa dels Caperó (Traiguera), el palau dels Jovaní o la casa dels Borrull (la Jana). Alguns ja han desaparegut, com la casa Borrull (Cervera), el palau dels Vallterra (Càlig) o el palau dels Piquers (Canet lo Roig). També són destacables les cases del consell, com la de Traiguera o la Cort Nova de Sant Mateu.

Uns altres edificis típics de les viles medievals del Maestrat són la casa de pesos i mesures, la presó i la ferreria o llosí.

Una empremta feudal és la que deixen els forns, monopoli senyorial. El primer forn municipal sol ser medieval (forn vell) i, a inicis de l'edat moderna, n'apareix un segon a les viles (forn nou), que es caracteritza per una nau amb arcs de diafragma. Se'n conserven a Sant Mateu, Cervera i Xert. Tampoc no podem oblidar edificis industrials que expressen l'apogeu agrícola, ramader o industrial de famílies com els Comí, els Llosí o els Montserrat. Alguns són genèrics a la batllia, com els molins urbans d'oli. Altres, com els cellers de vi, tenen difusió als segles XVI-XVIII (Cervera i Càlig), mentre que les fàbriques d'aiguarent són típiques dels segles XVIII i XIX. També es coneixen algunes llotges, com la del segle XIV de Cervera, edificada amb tres naus irregulars amb combinació d'arcs apuntats i de mig punt, destinada presumiblement al comerç de la llana i transformada en ermita l'any 1805. Unes altres indústries són més específiques de viles amb uns recursos concrets, cas dels forns terrissers del Raval de Traiguera, del segle XVI.

Pel que fa a l'espai públic, les places, centre neuràlgic de la vida social i on tenen lloc fires, mercats i ajusticiaments, són en alguns casos porticades (Sant Mateu, Xert). En alguna d'aquestes es trobava situat el pelleric, lloc de càstig per a humiliació pública. Un altre element característic de l'espai públic és la presència d'una o dues basses al costat dels recintes emmurallats. Els safarejos de Sant Mateu, la Jana i Xert es troben situats a escassos metres dels recintes urbans.

El cas de Cervera, seu de la batllia i priorat, és bastant diferent de la resta de municipis, sobretot a causa de l'orografia, raó per la qual s'alcen tant el castell sarraí com l'hospitaler i el montesià. Ens trobem davant del principal nucli defensiu i urbà musulmà dels pobles que integraren la batllia. Quan el 1233 els hospitalers prenen Cervera, ja hi ha un castell fort i una població assentada cap al migdia, a l'actual carrer del Castell, amb murs i diverses torres i portals. Amb les capitulacions del 1233, s'obliga els musulmans a residir al Raval (N-O). Amb la segona carta de poblament (1250), els nous pobladors poden construir nous murs. Amb el creixement demogràfic esdevingut fins a la fi dels segles XVI-XVII, els límits dels murs de la vila s'allarguen des del cim del castell envers llevant i s'alcen nous portals. En el trànsit dels segles XVIII i XIX, es construeixen alguns portals, com a conseqüència del creixement demogràfic i de l'expansió vitivinícola, i per fer front també a les guerres carlines i la del Francès. A més de diferents restes del traçat defensiu, s'insinuen diverses torres. Entre els portals, hi havia el del Corral del Bou, el d'Alcalà, el del Calvari, el de Morella, el de Sant Mateu, el de Càlig i el de Peníscola. ■

ssenyeyes



Jordi ALBADALEJO BLANCO
Associacionisme educatiu i cultural
L'Ateneu Obrer i el Círcol Catòlic de Badalona (1879-1936)
 Catarroja-Barcelona: Editorial Afers, 2017. 243 p.

La rigorosa recerca que ens ocupa, sobre dos models de sociabilitat formal (laica i catòlica) en un marc de transformació econòmica i urbana (el pas «de vila a ciutat» a Badalona), esdevé rellevant per tres motius.

En primer lloc, el treball poua en un tipus de xarxa associativa del Barcelonès Nord, cosa que planteja una dinàmica cultural descentralitzada, no pas «satèl·lit» de la Barcelona del nou-cents. Aprofundeix en un temps sociopolític ampli i duu a plantejar comparacions amb models de sociabilitat semblants, com són Vic (Cercle Literari), Reus (Círcol i Centre de Lectura) i Igualada (Ateneu Igualadí de la Classe Obrera). Finalment, la recerca sobre l'Ateneu Obrer (1884) i el Círcol Catòlic (1879) traça la «biografia» de cada associació per tal de delimitar-ne contraposicions i coincidències. La contra-posició arriba amb una institució ateneista que socialitza una educació cultural obrera (emancipadora) laica enfront d'una corporació que articula una alfabetització –i un imaginari– al voltant del catolicisme social tradicionalista (comparable amb l'ideari de *La Veu del Montserrat*). Aquesta dialèctica resta reflectida, en el cas estudiat, en àrees d'influència política: burgesia liberal i republicanisme possibilista (Ateneu), i conservadorisme, carlisme i regionalisme (Círcol).

La coincidència, com exposa Jordi Albadalejo, és la concreció d'una educació informal que dugué una modernització cultural a fi de substituir el conflicte de classe pel reformisme social: la «tercera via». Aquest fet comporta plantejar la hipòtesi que la denominació d'Ateneu Obrer no implica necessàriament sociabilitat de classe, sinó una concepció «neutra» (p. 52) de l'espai associatiu cultural davant la lluita política.

Un matís, però: als anys trenta l'Ateneu Obrer mostrà una certa politització republicana, mentre que el Círcol –malgrat la breu conjuntura feijocista (cristianisme i catalanisme)– fou favorable al Front d'Ordre en les eleccions de febrer de 1936.

XAVIER FERRÉ. URV-ISOCAC



Vicent ROJO PÉREZ
Els orígens del Maestrat històric
Identitat, convivència i conflictes en una societat de frontera (s. XIII-XV)
 Benicarló: Onada Edicions, 2017. 367 p. Biblioteca la Barcel·la minor, 1.

Quan tot just es compleix el setè centenari de la fundació de l'orde de Santa Maria de Montesa, l'historiador Vicent Rojo Pérez (Castelló de la Plana, 1983) publica el present volum, dedicat a la història dels territoris que aquell orde senyorejà durant els segles baixmedievals. Un dels principals valors d'aquesta publicació rau en el fet d'aconseguir aglutinar l'extensa base bibliogràfica que fins ara s'ha dedicat al tema amb les fonts d'arxiu, i presentar-ho tot plegat de forma actualitzada i accessible. El llibre es divideix en nou capítols, on l'autor resumeix el recorregut històric que experimenta la comarca del Maestrat des de l'ocupació dels feudals, a mitjan segle XIII, fins a les primeres dècades del segle XV.

Els tres primers capítols estan dedicats a les conseqüències que comportà la conquesta, com foren la colonització del territori, l'establiment de la xarxa de senyorijs i els conflictes que se'n derivaren, mentre que el gruix del treball es fonamenta en el recorregut històric de la comarca sota la dominació montesana. Com a bon coneixedor de la realitat social medieval, Rojo no es limita a fer un recorregut de la institució, sinó que aprofundeix en la dialèctica que es generà entre les comunitats locals i l'orde de Montesa. D'aquesta manera, ens ofereix tot un seguit de conflictes i lluites polítiques en les quals les viles intenten sostroure's de la dominació que imposa la senyoria, ja siga reivindicant els seus drets de manera col·lectiva o buscant l'aixopluc que ofereix la tutela directa dels monarques. El treball ressenyat ens mostra les relacions entre senyors i vassalls des d'un punt de vista clarament materialista, on s'assumeix sense complexos la lluita de classes com la benzina que fa avançar la història.

Afegit, doncs, al conjunt de congressos, actes i jornades que s'estan celebrant amb motiu de l'efemèride fundacional, aquest volum esdevé un complement del tot necessari per descobrir la història del Maestrat.

XAVIER AICART I XERTA. Universitat de València

DE tria novetats



Antoni GAVALDÀ
Enmig d'un riu desbocat.
Josep Piñas Serra.
President del Comitè i alcalde de Valls en temps de guerra
 Valls: Cossetània Edicions, 2017. 239 p., 16,50 €.

Biografia completa del que fou president del Comitè de Milícies Antifeixistes i alcalde de Valls en temps de guerra. A partir de la seva formació, l'autor contempla la seva incorporació a la vida civil, particularment en l'època de la dictadura de Primo de Rivera, per entrar posteriorment en la de la República, la guerra i l'exili. Cal remarcar l'extensa recerca arxivística efectuada, com també les gravacions que l'autor va fer els anys 1980 a exiliats de Valls i comarca i la correspondència mantinguda amb el biografat en aquest període, que són d'un gran valor testimonial i que han estat contrastades documentalment.



Joaquina NOLLA
(coord.)
Camins de terra.
Camins de ferro.
1865-2016
 Valls: Centre d'Estudis de l'Hospitalet de l'Infant, 2017. 207 p., 25 €.

Publicació realitzada per un equip de redacció del Centre d'Estudis de l'Hospitalet de l'Infant que analitza els 150 anys de l'arribada del ferrocarril a la població, en concret el tram Tortosa-Tarragona de la línia Almansa-València-Tarragona. Es mostren nombroses imatges i plànols, s'expliquen les diferents infraestructures ferroviàries que es van anar construint a la vila i al terme municipal de l'Hospitalet de l'Infant, i es comenten els diferents aspectes econòmics i socials del ferrocarril en relació amb la vila, com també els canvis socials que s'han anat concretant al llarg d'aquests anys.



DD.AA.
Finestrelles,
núm. 17
Especial patrimoni andreuenc
 Barcelona: Centre d'Estudis Ignasi Iglésias, 2017, 175 p., 15 €.

Nou número de la revista *Finestrelles* amb diferents articles dedicats al patrimoni de Sant Andreu del Palomar (Barcelona). Els temes abasten els resultats arqueològics obtinguts amb la construcció de la línia d'alta velocitat (S. Arroyo), al carrer de l'Estació (J. Piera), a ca l'Estruch (J. Petit, I. Salvadó i O. Varas) i a Can Badaló (J. Petit), com també recerques sobre patrimoni al carrer del Pont (J. Petit), al Rec Comtal (S. Garcia), al mercat de Sant Andreu del Palomar (P. Vinyes) i a la capella del Sant Crist dels Segadors (J. Petit, P. Vinyes i S. Fuentes). També es publica l'article d'Ares Rosell sobre els panots de Barcelona, guanyador del XIV Premi de Recerca Juvenil Martí Pou. La revista finalitza amb diferents ressenyes de llibres sobre Barcelona.



Josep Maria PÉREZ;
Pere RAMS
Els molins d'oli tradicionals amb premsa de giny a la Terra Alta
 Calaceit: Patronat Pro Batea, 2017. 229 p.
 Dossiers d'Història Terraltenc, núm. 17., 20 €.

Estudi que explica el procés d'obtenció d'oli de l'oliva en els molins tradicionals, l'evolució tradicional de moldre olives al molí, l'evolució de la premsa de palanca a la premsa de biga i lliura, i el mètode tradicional de decantació de l'oli d'oliva. En la segona part analitza el molí com a monopoli feudal de senyors i ajuntaments, l'arrendament de molins, la finalitat lucrativa, l'exploració econòmica i la direcció tècnica d'un molí tradicional. La tercera part és un inventari poble a poble de 44 molins tradicionals de la Terra Alta on se'n detalla la situació, amb notícies històriques, descripció i fotografies de cada molí.



Joan LATORRE
Els noms de lloc i de persona de Santa Oliva
 Vilafranca del Penedès: Institut d'Estudis Penedesencs, 2017. 590 p., 20 €. Corpus de Toponímia Penedesenca, vol. 6.

Llibre que analitza els noms de lloc i de persona del terme municipal de Santa Oliva. L'autor explica el marc geogràfic i històric, la metodologia emprada, i també els diferents arxius, manuscrits, llibres, mapes, fotografies aèries i fonts orals utilitzats. A continuació presenta el recull onomàstic per ordre alfabètic, amb la situació geogràfica de cada topònim, l'evolució del nom, el seu significat i la seva funció, com també els propietaris o persones relacionades. El llibre acaba amb 15 fotografies aèries on se situen els diferents topònims.



Núria SAUCH
Ramon Cabrera i el primer carlíisme (1833-1840)

Avià: Centre d'Estudis d'Avià, 2017. 83 p., 12 €. Col. Història del Carlisme, núm. 7.

Llibre on s'analitza i es transcriu el document *Notas sobre la biografia de Cabrera* publicada en València. L'autora explica les aportacions del document i com aquest mostra noves informacions sobre la vida quotidiana del general carlí Ramon Cabrera, com ara l'estada de les seves germanastres a Morella, a més de noves dades sobre les campanyes carlines al Maestrat i a València, el paper de Cabrera en la Primera Guerra Carlina i les seves relacions amb el carlíisme.



Xavier FERRÉ TRILL
Joan Poblet i Teixidó

La qüestió agrària com a qüestió nacional
Valls: Fundació Roca i Galés i Cossetània Edicions, 2017. 132 p., 8 €. Col. Cooperativistes Catalans, núm. 29.

Biografia del cooperativista Joan Poblet i Teixidó (Montblanc, 1877-1918) en la qual s'expliquen els seus orígens i formació, el retorn a Montblanc i la vida municipal, la seva activitat dins del periodisme reformista agrari, la professionalització i l'associacionisme agrari. Així mateix s'estudia la Cambra Agrícola de Montblanc i Comarca, creada el 1905, la seva expansió comarcal amb la Federació Agrícola de la Conca de Barberà en el marc de l'obra agrària de la Mancomunitat, l'Associació Catalanista - Secció Agrícola de l'Associació Catalanista, la constitució de la delegació del sindicat agrícola Unió de Vinyaters a la Conca de Barberà i els debats comarcals generats, fins a la mort del biografat i el canvi posterior.



Joan PONS MOLL
Francesc d'A. Pons Alzina, pintor i polític vuitcentista

Maó: Institut Menorquí d'Estudis, 2017. 132 p., 8 €.

Biografia de Francesc d'Assís Pons Alzina, nascut al 1817 a Es Migjorn Gran. El llibre fa un breu repàs per la família, la infància, l'adolescència i les diferents manifestacions artístiques a Migjorn, l'establiment a Maó, el matrimoni, l'activitat artística com a pintor professional, el retrat i l'art religiós, les escenografies i decoracions (amb especial atenció a la decoració i els telons de boca del Teatre Principal de Maó) i la docència. També analitza la revolució de 1868 i la I República a Maó, el posicionament republicà federal del pintor i les eleccions municipals de la I República que el convertiren en alcalde de Maó fins al cop d'estat del general Pavía, sense oblidar la seva activitat posterior, entre obres i judicis, fins a la seva mort el 1890.



Josep CAPDEVILLA; Lluís CABO; Josep TORNÉ
Savallà del Comtat

Història i Art
Santa Colòma de Queralt: Associació Cultural de la Baixa Segarra, 2017. 130 p., 16 €.

Publicació de cinc articles al voltant de la història i l'art a la vila de Savallà del Comtat: biografia de Josep Antoni de Boixadors i Pacs i de Pinós, comte de Savallà, fundador de l'Acadèmia dels Desconfiats (J. Capdevila); l'inventari del castell de Savallà a la mort de Bernat Guerau de Boixadors i d'Urries el 1515 (Ll. Cabo i J. Capdevila); inventari dels pergamins del fons de l'Ajuntament de Savallà del Comtat [11[73]-1567] (J. Capdevila i J. Torné); estudi demogràfic sobre Savallà del Comtat basat en els registres parroquials dels segles XVII-XX (Ll. Cabo i J. Capdevila), i catàleg dels objectes litúrgics de la parròquia de Sant Pere de Savallà del Comtat (J. Capdevila; fotografies: M. Brunet i R. Orga).



Enrique BADENES GALLACH
La topografia mèdica d'Alzira de 1917

València: Institució Alfons el Magnànim, 2017. 290 p., 16 €.

Edició de Aureliano Lairón i Carme Ferragud de la topografia mèdica que va elaborar el 1917 l'estudiant de medicina Enrique Badenes Gallach per al premi Iglesias González, convocat per la Real Academia de Medicina de Madrid. El treball va obtenir un accésit, però no es va publicar. En aquesta edició es contempla la situació d'Alzira el 1917 (A. Lairón), s'analitza la topografia mèdica d'Alzira dins del gènere de les topografies contemporànies (C. Calatayud, J. Bernabeu-Mestre, A. Lairón i C. Ferragud) i s'edita la topografia mèdica amb apèndix i índex de noms.

noticiari

169

1 Agenda

- Exposició «Memòria glaçada. La gelada del 1956»
TRAIGUERA, DEL 10 AL 13 D'ABRIL. ORGANITZA: CENTRES D'ESTUDIS DE LES TERRES DE CRUÏLLA.
- III Simposi Internacional Focs Festius a la Mediterrània. «Els sons del foc: la pirotècnia a les festes»
GANDIA, DEL 13 AL 15 D'ABRIL. ORGANITZEN: AJUNTAMENT DE GANDIA I CONSELLERIA DE CULTURA I LA GENERALITAT VALENCIANA, AMB LA COL·LABORACIÓ DE L'INSTITUT RAMON MUNTANER, ENTRE ALTRES.
- XIV Recercat. Jornada de Cultura i Recerca Local dels Territoris de Parla Catalana
MANRESA, DEL 13 AL 15 D'ABRIL. ORGANITZA: INSTITUT RAMON MUNTANER.
- XI Trobada d'Entitats Locals i Comarcals de Cultura i Patrimoni de la Selva
BREDA, 20 D'ABRIL. ORGANITZA: CENTRE D'ESTUDIS SELVATANS.

- X Trobada d'Entitats de Recerca Local i Comarcal del Maresme. «Aigua! Recurs vital, social, cultural i econòmic al Maresme»
DOSRIUS, 5 DE MAIG. ORGANITZEN: AJUNTAMENT DE DOSRIUS, ARXIU COMARCAL DEL MARESME, INSTITUT RAMON MUNTANER I CCEPC.
- II Jornada sobre Intervenció en Patrimoni de les Terres de l'Ebre. Fons i col·leccions fotogràfiques d'àmbit privat
TORTOSA, 12 DE MAIG. ORGANITZA: COMISSIÓ CÍVICA DE PATRIMONI DE LES TERRES DE L'EBRE.
- XV Fira del Llibre Ebrenc
MÓRA D'EBRE, 25, 26 I 27 DE MAIG. ORGANITZEN: MÓRA D'EBRE, 25, 26 I 27 DE MAIG. ORGANITZEN: AJUNTAMENT DE MÓRA D'EBRE I INSTITUT RAMON MUNTANER.
- XI Litterarum. Fira d'espectacles literaris
MÓRA D'EBRE, 25, 26 I 27 DE MAIG. ORGANITZEN: CENTRE D'ESTUDIS DE LA RIBERA D'EBRE I AJUNTAMENT DE MÓRA D'EBRE.

- XXIII Trobada de Centres d'Estudis Locals i Comarcals de Girona
LA VALL D'EN BAS, 26 DE MAIG. ORGANITZEN: PATRONAT D'ESTUDIS HISTÒRICS D'OTLOT I COMARCA, CCEPC I INSTITUT RAMON MUNTANER.
- Curs: «El patrimoni documental. La seva gestió en arxius i en biblioteques»
MAÓ, 29 I 30 DE JUNY. ORGANITZA: INSTITUT MENORQUÍ D'ESTUDIS.
- In Marítima. II Simposi sobre història, cultura i patrimoni del Maresme medieval. «Masos, masies i bordes: activitats agràries i elements patrimonials»
VILASSAR DE DALT, 30 DE JUNY. ORGANITZEN: ARXIU COMARCAL DEL MARESME, MUSEU ARXIU DE VILASSAR DE DALT I MARESME MEDIEVAL.
- V Jornada Institut Ramon Muntaner
BARCELONA, 30 DE JUNY. ORGANITZA: INSTITUT RAMON MUNTANER.

2 Noticiari

XXIII TROBADA DE CENTRES D'ESTUDIS LOCALS I COMARCALS DE LES TERRES DE GIRONA
El proper dissabte 26 de maig tindrà lloc a Can Trona, Centre de Cultura i Natura de la Vall d'en Bas (Joanetes), la vint-i-tresena edició de la trobada, que enguany serà hostatjada pel Patronat d'Estudis Històrics d'Olot i Comarca. Al llarg del matí es presentaran els projectes en curs dels centres d'estudis gironins, de la CCEPC i de l'IRMU. La trobada inclou també la conferència «La cultura de l'aigua a la Vall d'en Bas» a càrrec de Xavier Solà, la visita al molí del mas Perer i un dinar com a cloenda de la jornada. A més, coincideix amb la programació a Can Trona de l'exposició «Patrimoni oblidat, memòria literària».

Per a més informació: pehoc@olot.cat.

CONGRÉS INTERNACIONAL BATALLA DE L'EBRE 1938-2018

Amb l'objectiu de commemorar el 80è aniversari de la Batalla de l'Ebre, un dels esdeveniments històrics més rellevants que han tingut

lloc a les Terres de l'Ebre durant el passat segle xx, l'Associació Amics i Amigues de l'Ebre i el Departament d'Història, Història de l'Art i Geografia de la Universitat Rovira i Virgili organitzen el Congrés Internacional Batalla de l'Ebre 1938-2018, que es durà a terme els dies 28-30 de setembre i 5-7 d'octubre de 2018 a l'Auditori Felip Pedrell de Tortosa.

El format del congrés combinarà ponències amb comunicacions i també es faran visites guiades i comentades per espais significatius, amb els objectius de millorar el coneixement sobre la Batalla de l'Ebre i el seu context històric i social, difondre l'esdeveniment de la Batalla de l'Ebre entre les noves generacions, donar a conèixer nous aspectes d'investigació històrica sobre la Batalla, i divulgar i valorar el patrimoni històric que tenim a les Terres de l'Ebre.

Els cinc eixos temàtics del Congrés seran els següents: context polític estatal i internacional; aspectes bèl·lics; vida local al front de guerra i refugiats; la sanitat i, finalment, literatura,

cinema, premsa i altres elements propagandístics sobre la Batalla de l'Ebre.

Totes aquelles persones que vulguen presentar alguna comunicació relacionada amb qualsevol de les temàtiques contemplades han de fer-ne arribar un resum d'un màxim de 350 paraules a la Secretaria del Congrés (informacio@amicsebre.cat) abans del dia 14 d'abril. Un cop el Comitè Científic haja donat el vistiplau al projecte de comunicació, la Secretaria del Congrés n'informarà la persona interessada, la qual haurà de lliurar el text complet de la comunicació abans del dia 1 de setembre.

A més d'aquest congrés, també s'ha fet una crida a les entitats del territori per tal de fer un programa coordinat vinculat a la commemoració, que inclourà itineraris, conferències i presentacions de llibres, entre altres activitats. Podeu consultar la primera circular del Congrés a l'enllaç <http://batalladelebre.cat/el-congres/>.

Consell de redacció: Victòria Almuni (C.E. Seniençs), Joan Busqueta (UdL), David Cao (P. Estudis Osonencs), Enric Garcia Domingo (M. Marítim Barcelona), Narcís Figueras (UOC), Oscar Jané (UAB), M. Carme Jiménez (IRMU), Joan-Lluís Mas (Terra dels Avis, Cat. Nord), Manuel Pastor (Institució Alfons el Magnànim), Antoni Planas (Institut d'Estudis Baleàrics), Joaquim M. Puigvert (UdG), Teresa Reyes (Oficina Patrimoni Cultural - Diputació Barcelona), Enric Saguer (UdG), Carles Santacana (UB), Sebastià Serra (UIB), Ramon Ten (Fundació Bosch i Cardellach), Francesc Viso (CCEPC).

Consell assessor: Agustí Alcoberto (MHC), Ferran Archilés (UV), Josep Casanovas (UVic-UCC), Montserrat Duch (URV), Enric Guinot (UV), Antonieta Jarne (UdL), Antoni Mas Forners (C.E. Repoblació Mallorquina. UIB), Marina Miquet (MHC), Conxita Mir (UdL), Vicent Olmos (UV), Joan Peytavi (UPVD), Santi Ponce (UVic-UCC), Joan Santacana (UB), Josep M. Sans Travé (ANC), Gemma Tribó (UB), Antoni Virgili (UAB) <http://www.irmu.org/projects/plecs>.

Revista editada per:

Amb el suport de: