

(PLECS)

D'HISTÒRIA LOCAL

140

Directors: Ramon Arnabat,
Josep Santesmases
Compaginació: Natàlia Báscones
Disseny: Canseixanta
Tria de novetats: Pineda Vaquer
Dipòsit legal: B. 47.520-76
ISSN 1130-5150

CONTINGUTS

EDITORIAL: El cooperativisme agrari...	1
TEMES 1: De cooperatives ...	2
TEMES 2: Cooperatives vinícoles ...	5
TEMES 3: La cooperació lligada ...	8
PATRIMONI: Els arxius ...	11
RESSENYES	12
TRIA DE NOVETATS	14
NOTICIARI	16

ANTONI GAVALDÀ. Universitat Rovira i Virgili / Fundació Roca i Galès

EL COOPERATIVISME AGRARI: CANVIS I CONTINUÏTATS

La cooperació agrària és un segment de l'economia social articulada per atendre necessitats vitals de producció i de comercialització, conformada per la vertebració d'individus i de grups, en principi voluntària. Aquesta cooperació,

un cop es consolida, desterra l'impacte de l'individualisme, mal atàvic amb què sempre s'ha identificat la pagesia. La història d'aquest ampli moviment social i econòmic a Catalunya ha ensenyat que quan sorgí, al final del segle XIX, ho va fer tant per interessos de classe com per la necessitat d'obtenir uns avantatges o rèdits econòmics als quals els associats individualment no podien arribar, per tal com estava estès un caciquisme que ho corsecava tot. El procés ben aviat s'eixamplà i en van fer bandera els grans i mitjans propietaris. Segons la forma com es gestà en sorgiren models diferenciats.

La cooperació agrària ha sofert molts canvis en més de cent anys, llargs, de funcionament. Ha conviscut amb els batecs socials del temps, des de polítiques dinàstiques a republicanes, passant per les dictatorials i democràtiques, i ha hagut d'adaptar-se, per voluntat o per obligació, a accions d'ajuda i a processos instrumentalitzats, descarats, d'intromissió. Tanmateix,

sempre se n'ha sortit, malgrat les dificultats, per una raó econòmica, per la sustentació derivada de la necessitat de viure dels seus components. Talment, l'empresa cooperativa ha canviat i sobre la base del voluntarisme s'hi ha incorporat la gestió professional, aspecte en què altres països ens porten avantatge.

Més que mai, el sector està en reconversió i calen accions contundents d'evolució, modernitzadores, que han de ser agosarades i valentes.

Els treballs que segueixen responen a aquesta concepció de reflexionar sobre el passat per projectar-se en el futur. El que presenta M. Duch dibuixa una panoràmica del que ha significat la cooperació agrària, des d'una visió eminentment historicista; el de P. Audí aporta els lligams socials i econòmics d'una comarca agrària, i planteja el rendiment que es pot treure de les fonts locals i comarcals, i el de K.J. Nagel repassa el rol de les cooperatives vinícoles, amb la interpretació del que se sap i del que falta per saber. El monogràfic

acaba amb la visió des d'un arxiu, escrita per S. Cabré, que detalla l'estat de la documentació i constata l'escassa atenció que s'hi ha prestat per activar-ne una salvaguarda efectiva. En conjunt, es visualitza la relació d'unes empreses econòmiques amb la política i la societat, de què formen part inexorablement. ■

Carros carregats de verema descarregant a la Cooperativa Agrícola de Valls. Font: Agustí Gurí, ca 1955 / Cooperativa Agrícola de Valls



MONTSERAT DUCH PLANA. Universitat Rovira i Virgili-ISOCAC

DE COOPERATIVES I SOCIABILITATS PAGESES A CATALUNYA: BREU BALANÇ HISTORIOGRÀFIC

Les recerques en història agrària han permès il·lustrar casos concrets i avançar una conclusió tan compartida com allunyada del miratge de l'equilibri concordant que sostenia Vicens Vives. La crisi agrària cap a 1900 obrí les portes al procés d'expropiació i concentració de la propietat, però la resistència pagesa, tradicional i sindical, en frenà el ritme. La lluita per la propietat de la terra esdevingué un factor constant d'agitació social al món rural i, anant més enllà, de polarització en la vida política catalana expressada a l'entorn de la Llei de contractes de conreu.

El cooperativisme agrari va permetre que sobrevisquessin les explotacions familiars. Tanmateix, ben aviat el problema no fou la propietat jurídica de la terra, sinó el control del mercat dels productes agrícoles i dels subministraments necessaris per a la producció. Aquesta evolució confirma les tesis sostingudes per una sèrie d'estudiosos en perspectiva comparada¹ sobre el desenvolupament del capitalisme al camp.

El moviment cooperatiu agrari que es desenvolupà a Catalunya en el canvi del nou-cents era una «trinxa per frenar l'auge de la dinàmica competitiva provocada pel desenvolupament del capitalisme (...) una opció inequívocament solidària per fer front al poder econòmic i organitzar les relacions socials en una cultura de participació profundament igualitària. Per als propietaris reformistes, els diguem-ne no escanyapobres, el cooperativisme era l'instrument de "modernització" i el coixí amortidor de la conflictivitat social».²

En una munió de pobles, per una o altra via, amb més o menys abast i continuïtat, les formes de solidaritat pagesa s'afermaren. La via revolucionària corresponia a les societats pageses i la via reformista, més estesa, als sindicats agrícoles. Arran de la Llei de sindicats agrícoles de 1906 i de l'ofensiva de propie-

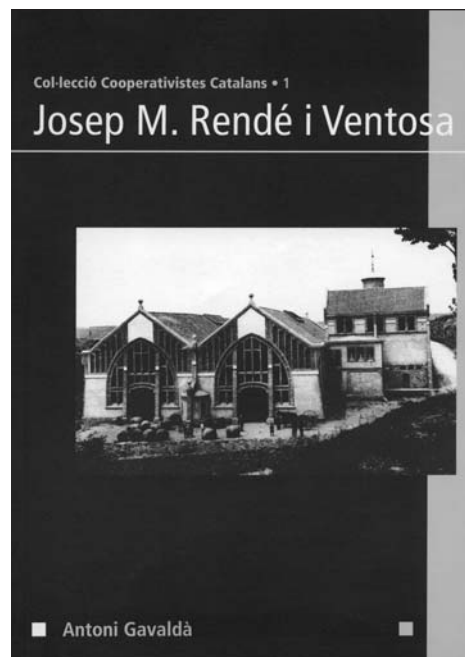
taris reformistes, la majoria de pagesos va participar en la formació de sindicats agrícoles mixtos, és a dir, interclassistes. Caldria esperar els anys trenta i la repressió dels Fets d'Octubre de 1934 perquè, rere l'empenta de la Unió de Rabassaires,³ tornessin a proliferar cooperatives específicament de classe, hereves d'una tradició associativa tan rica com subterrània coneguda popularment com els «sindicats dels pobres». Torna a aparèixer la hibridació, segons Mayayo, ja que, estroncat el camí emprès per les societats pageses de transformar-se en sindicats agrícoles autònoms

dels propietaris, el moviment cooperatiu d'arrel revolucionària es desenvolupà en l'àmbit social i recreatiu. En aquest sentit, es multiplicaren les societats d'assegurances mútues, les cooperatives de consum, els locals socials amb sala de cafè, biblioteca, escola nocturna i sala de ball.

En el primer terç del segle XX els propietaris havien aconseguit afrontar la descomposició de l'organització tradicional de la societat rural⁴ catalana, palesada en el moviment pagès durant la crisi de la fil·loxera, adoptant una estratègia interclassista i liderant l'opció productivista amb la creació de la Federació Agrícola Catalana-Balear. El projecte de la Mancomunitat pretenia associar tots els pagesos d'un poble en un sindicat i federar-los a escala comarcal i nacional. El pluralisme consubstancial al cooperativisme agrari s'expressava, així mateix, en una nova dualitat: mentre que els cellers de les societats pageses els van construir els pagesos mateixos, els abonats pels propietaris reformistes, la majoria a l'empara de la Mancomunitat, els van projectar i dirigir arquitectes de pres-

tigi: Pere Domènech i Cèsar Martinell. Representaven en llenguatge arquitectònic el grup social i ideològic que els havia aixecat: «sindicat dels pobres» o «sindicat dels rics». El cooperativisme neix el 1844 a Rochdale, una població del

Primer volum de la col·lecció Cooperativistes Catalans sobre un dels anomenats "apostols" dels sindicats agrícoles, en Josep M. Rendé (1876-1925), elaborada pel director de la col·lecció, Antoni Gavalda, impulsada per la Fundació Roca i Galès.



■ Antoni Gavalda ■

Regne Unit, amb una expressió de cooperativisme de consum.⁵ El seu ideari perdurà i es transformà en els principis fonamentals del moviment cooperatiu: la democràcia, el retorn, adhesió lliure, i la remuneració al capital amb interès limitat. Els apòstols del cooperativisme seran, en graus diversos, els capellans, els enginyers agrícoles i els mestres. Altres lideratges han estat recuperats en la magnífica col·lecció Cooperativistes Catalans que dirigeix Antoni Gavaldà i que ha publicat quinze volums entre 2005 i 2009 com ara les biografies de Fabra Ribas, Roca Galès, Mestre, Rendé, Tutau, Micaela Chalmeta....

La petjada cooperativista

L'aportació fonamental es fonamentà en la pràctica pionera de cultura democràtica en una societat oligàrquica. Així, Gavaldà⁶ destaca com ensenyà que la força d'«un home, un vot» pretenia una igualtat que era negada en altres esferes públiques. Per això els qui la van dur a la pràctica van ser els pagesos parcers, mitgers, masovers o jornalers, mentre que els pagesos benestants, arrengrats una mica més tard en cambres, en societats o en sindicats, i el mateix cooperativisme catòlic, propugnaren una presa de decisió en funció de l'aportació de capital.

Un segon aspecte allisonador del cooperativisme agrari va ser el de l'ajuda mutual, concretat en gran part dels estatuts com a cosa obligada. Finalment, cal esmentar la participació en les juntes electes, veritable escola democràtica on es forjarien lideratges sindicals i polítics durant la Segona República, d'aquí l'impacte sobre el cooperativisme de la repressió franquista.

El cooperativisme agrari diversificà les actuacions mitjançant les seccions, cosa que diverses monografies locals publicades en les tres darreres dècades estudien amb deteniment. Primer es formava la infraestructura de funcionament; a més de les seccions productives (celler, trull, màquina de batre...) se n'afegien d'altres que donessin serveis al pagès, com ara el magatzem, la matança del porc o la botiga. L'espai de sociabilitat era el café lloc de trobada diària on qui en sabia llegia el diari, on

es discutien els efectes de la política local en què normalment no participaven, i on es preparaven accions d'ajuda a qui ho necessitava.

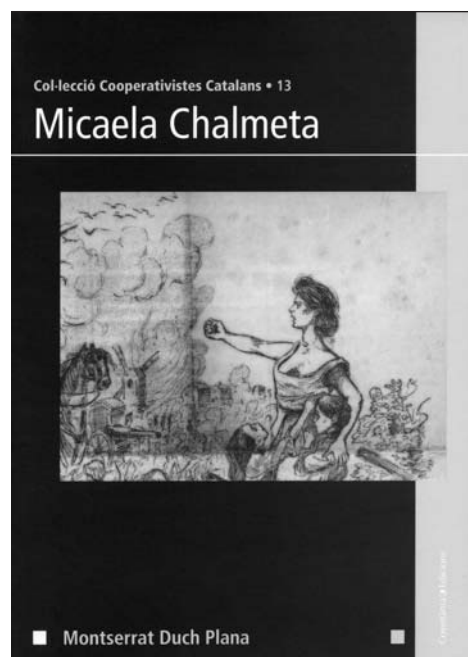
Molts sindicats agrícoles es fundaren en la primera dècada del segle, en un temps de gran vitalitat associativa a la Catalunya Nova, on es crearen setanta societats entre 1900-1909 (en un esforç, doncs, no tributari de la legislació estatal de sindicats agrícoles de 1906). En el període anterior (1890-1899) ja n'havien nascut d'altres trenta-set.⁷ Moltes altres iniciatives per poder viure de la terra forjant experiències societàries de caràcter solidari i cooperatiu es consolidaren en la primera dècada del segle XX, tantes com 122 a les comarques de Tarragona, i entre 1920 i 1939 encara se'n constituïrien 98 més.⁸

El cooperativisme agrari català va néixer a les comarques del Camp de Tarragona⁹ i la Conca de Barberà i s'estengué arreu del país. «En aquest procés inicial s'articularen tres vies de creació. Una, la dels pagesos desvalguts, desemparats dels cenacles oficials, adscrits a tesis del republicanisme federal, que acostumaren a donar el nom de Societat de Treballadors Agrícoles per passar a denominar-se després Societat Agrícola; un altre, el cooperativisme emparat per propietaris organitzats, els quals, bé sols o bé amb la totalitat de la pagesia, acostumaren a donar el nom de Sindicat a la seva unió. I una tercera agrupació estrictament cooperativa amb finalitats concretes, formada únicament per propietaris.¹⁰

L'estructura de la propietat de la terra i les tensions socials endèmiques de les comunitats rurals es van anar polititzant en les primeres dècades del segle XX. Per això el model sindical unitari de la Mancomunitat no va funcionar i les tensions socials van acabar generant, de manera més ràpida o més lenta, el sorgiment de dues o més societats agràries en moltes localitats. Així, en monografies dels darrers anys, del Priorat, del Penedès o de la Segarra, trobem la bipolaritat societària que va convertir

en plataformes enfrontades d'acció política: rics i pobres, dretes i esquerres; espais de sociabilitat antagònics que es legitimaven a la recíproca. Quelcom prou estudiat en les monografies locals que descriuen la biblioteca i de vegades

L'autora d'aquest article, Montserrat Duch, ha estudiat la figura de Micaela Chalmeta, propagandista del cooperativisme i del socialisme durant el primer terç del segle XX.



temes-1)

l'escola nocturna com la centralitat del teatre i el calendari festiu. Els espais cooperatius articularen noves formes de sociabilitat popular.¹¹ En l'apartat de monografies, cal fer esment de l'excel·lent recerca d'Antoni Saumell sobre el cooperativisme agrari al Penedès, que s'ha vist truncada per la prematura mort.¹²

De pagesos a ciutadans

En el primer terç del segle XX es produeix a Catalunya la dissolució de la comunitat rural.¹³ La parròquia era una peça clau dels pobles, ja que articulava les relacions socials i era factor de solidaritat com de control. En aquesta transició, les comunitats rurals que mai no havien estat una bassa d'oli ara vivien l'aparició d'unes noves formes associatives al marge de la parròquia, com també l'establiment de nous lligams amb l'exterior. Cada vegada resultava més difícil cicatritzar les ferides internes davant un enemic comú exterior. Així, com han escrit Mayayo i Pomès, el procés de polarització social s'anà consolidant i la fractura de la comunitat rural va esdevenir irreversible.

La Generalitat de Catalunya publicà el 1984 un informe sobre els patrimonis confiscats a les cooperatives el 1939,

una intervenció que es va fer, tot i atendre a la legalitat franquista, de manera impropedent. Confirma aquesta tesi el fet que totes les cooperatives afectades es trobaven a comarques, no pas a les ciutats de Catalunya, on va regir una actuació més «legal». Així doncs, la recerca d'abast local ha mostrat com les confiscacions es produïren per rivalitats amb els comerciants i els agricultors de cada poble, atès que bastants d'aquests s'oferiren als vencedors de la guerra i van ser designats autoritats.

Les dades sobre les províncies de Barcelona i Tarragona són prou eloqüents quant al desballestament del moviment cooperatiu al camp català: si el 1936 existien 160 i 148 sindicats, respectivament, el 1942 només romanien actius 39 i 79 sindicats. L'atles cooperatiu de Catalunya fins el 1936 ens ajuda a entendre la magnitud de la desfeta derivada de la victòria militar franquista.¹⁴

«De cooperatives i sociabilitats pageses a Catalunya: un breu balanç historiogràfic» vol ser una aproximació complementària de la que publicà a *Plecs* Garrido¹⁵ amb qui comparteixo la dificultat de conjugar la multitud de factors (socials, tècnics, econòmics, polítics...) necessaris per comprendre adequadament el fenomen. ■

1. DD. AA., *Solidaritats pageses, sindicalisme i cooperativisme*, Lleida: Institut d'Estudis Ilerdencs, 1998, p. 719-795.
2. A. MAYAYO, *De pagesos a ciutadans. Cent anys de sindicalisme i cooperativisme agraris a Catalunya, 1893-1994*, Catarroja: Afers, 1995, p. 71.
3. L. POMÈS, *La Unió de Rabassaires., Lluís Companys i el republicanisme, el cooperativisme i el sindicalisme pagès*, Barcelona: PAM, 2000.
4. J. PLANAS i S. GARRIDO, «Sindicalisme, cooperativisme i conflictivitat agrària en el primer terç del segle XX», en E. GIRALT (dir.), *Història agrària dels països catalans*, Barcelona: FCR i Universitats dels PPCC, 2006, p. 555-580.
5. M. DUCH PLANA, *La cooperativa obrera tarraconense. Consum, treball i lleure. Tarragona 1904-1965*, Tarragona: El Mèdol, 1993. *Micaela Chalmeta*. Valls: Cossetània-Roca Galès, 2009.
6. «L'associacionisme agrari a Catalunya», en J. FUGUET i A. MAYAYO (eds.), *El primer celler cooperatiu de Catalunya. Centenari de la Societat de Barberà de la Conca (1894-1994)*, Barcelona: Generalitat de Catalunya, 1994, p. 47.
7. A. GAVALDÀ, *L'associacionisme agrari a Catalunya. (El model de la Societat Agrícola de Valls: 1888-1988)*, Valls: IEV, 1989. Pròleg de P. GABRIEL.

8. P. SOLÀ, «Un instrument pera a l'estudi del cooperativisme català al medi rural i urbà: l'*Atlas cooperatiu* de Rafael Celada», en DD. AA., *Solidaritats pageses...*, p. 578.
9. M. SORONELLAS, *Cooperació agrària a la Selva del Camp 1900-2000*, Tarragona: El Mèdol, 2000; M DUCH PLANA, *Viure de la Terra. Història i Memòria del Sindicat Agrícola de Constantí*, Tarragona: Silva Editorial, 2006.
10. A. GAVALDÀ, «L'associacionisme agrari a Catalunya», p. 50.
11. A. MAYAYO, *De pagesos...*, p. 17.
12. A. SAUMELL, *Viticultura i associacionisme a Catalunya. Els cellers cooperatius del penedès (1900-1936)*. Diputació de Tarragona, 2002.
13. A. MAYAYO i J. POMÈS, «Les contradiccions del món rural», dins B. de RIQUER (dir.), *Història, política, societat, cultura als PPCC*. Barcelona: Enciclopèdia Catalana, 1995, volum 8, p. 102-124.
14. R. CELADA, *Aproximació a l'atlas cooperatiu de Catalunya fins 1936*, Barcelona: Departament de Treball de la Generalitat de Catalunya, 1989, p. 99. Vegeu el dossier «Franquisme i món rural a Catalunya» d'*Estudis d'Història Agrària*, 16 (2003).
15. «L'evolució en l'estudi del cooperativisme agrari des d'una perspectiva local», *Plecs d'Història local*: 84 (1999), p. 43-46.

KLAUS-JÜRGEN NAGEL. Universitat Pompeu Fabra

COOPERATIVES VINÍCOLES, MODERNITZACIÓ I POLÍTICA D'INTERESSOS

1
2
5
8
11
12
14
16

Introducció

La història sobre el moviment cooperatiu a Espanya ja és llarga. Els pioners es van dedicar a la influència del catolicisme (Castillo 1979) i posteriorment Garrido (1996) va alliberar les recerques de la interpretació restrictiva que hi veia només els «propietaris molt pobres» (Castillo). I quant a l'intervencionisme estatal, Espanya no era França, encara que s'hi inspirava. Catalunya, malgrat ser un baluard del cooperativisme agrari, mai no s'enquadrava bé en les recerques clàssiques. Per una banda, el primer associacionisme viticultor tenia tendències revolucionàries; per l'altra, el posterior associacionisme d'ordre el controlaven sectors professionals i no l'Església. Els primers estudiosos del tema a Catalunya, els Mayayo, Fuguet, Gavaldà, Santesmases, Planes i altres, contrastaven aquests dos corrents. Cal dir que els autors esmentats van estudiar el moviment a la Conca de Barberà i a l'Alt Camp. I a Barberà de la Conca o Nulles, la rivalitat entre «cooperatives de rics» i «de pobres» era evident. Però ja l'any 1996 vaig assenyalar que la qualitat aquests estudis no ens havia de fer oblidar que, inevitablement, no representaven altres regions vitícoles. Pomés (2000) ja va criticar, en la seva anàlisi del Sindicat de Martorell, la manca d'atenció a les comarques del Penedès.

Estand del Sindicat Agrícola de Vila-rodon a la Fira de Mostres de Barcelona, presentant els seus vins embotellats. Font: Arxiu Santesmases-Rabadà.



Va ser el desaparegut Antoni Saumell, alumne de Gavaldà, qui es va preguntar per què no es van construir gaires cellers cooperatius al Penedès. Basant-se en les cooperatives de Banyeres, les Cabanyes, la Granada, Sant Llorenç, Moja i el Vendrell, Saumell destaca que no hi havia la dualitat de cooperatives de rics i de pobres. El que hi havia eren cooperatives interclassistes, avalades per l'Església, les institucions oficials i els representants de l'agricultura d'ordre. Hi dominaven els petits propietaris, però també n'hi havia de mitjans i parcers sense terra, amb una participació dels propietaris més benestants molt desigual. Molt sovint hi havia socis no agricultors. El principi «revolucionari» d'«un soci, un vot» no s'usava gaire i, allà on estava present, la cooperativa feia excepcions en les votacions sobre assumptes econòmics. Per construir un celler, les cooperatives havien de recórrer al capital propi de socis i no socis, per mitjà d'obligacions i pagarés. Sovint, també, a persones de fora de l'agricultura i, en el pitjor dels casos, al comerç de vi. Tot i els estudis sobre cooperativisme a la Conca i el Camp, com també les recerques sobre el Penedès i les aportacions més esporàdiques sobre el Bages (Ferrer i Alòs) i, últimament, sobre el Priorat (Audí), queden moltes cooperatives vinícoles importants per estudiar (Alella, Alt Empordà). Resten per estudiar, també, la relació entre els orígens de les cooperatives i la lluita contra les plagues (Mees i Nagel), la importància de les cooperatives de compra (sobretot per les cooperatives «de pobres») i els mecanismes del comerç per aprofitar el moviment cooperativista. I falta la gran obra de síntesi sobre el cooperativisme vitivinícola que la importància del fenomen mereix.

Les cooperatives i la modernització del sector

On s'ha fet molt de progrés és en l'estudi de la relació entre el moviment cooperatiu i la modernització del sector. Els intents de modernització tecnològica i el moviment cooperativista són reaccions a les crisis de sobreproducció que incrementaven les tensions polítiques i socials al camp i que van desembocar en les lluites socials dels anys trenta. L'excel·lent tesi de Pan-Montojo ha evidenciat els lligams entre la política vitivinícola de l'Estat espanyol i les exigències dels sectors més dinàmics de la vitivinicultura, que

temes-2)

Temps de verema al celler cooperatiu de l'Espluga de Francolí, obra de l'arquitecte Pere Domènech i Roure. Font: Museu de la Vida Rural - Fons Cooperativa de l'Espluga de Francolí.



demanaven i rebien ajut estatal per dur a terme la modernització del sector. Arnabat, Saumell i Romeu van demostrar amb l'exemple de l'Estació Enològica de Vilafranca que la política vinícola espanyola no era retrògrada, encara que els resultats no eren tan rellevants com en altres països, a causa del menor grau d'implementació de les mesures, proposades i ajuts estatals.

La modernització tecnològica era un element principal del discurs dels fundadors dels cellers cooperatius catalans. Les cooperatives, en moltes regions de Catalunya, substituïen el rol modernitzador de propietaris individuals. En la literatura clàssica, incloent-hi Garrido, la presumpció és que el vi dels cellers cooperatius es ven més bé, i que comerç i cooperatives són enemics «nats». Les grans catedrals del vi d'un Martinell semblen fortaleres poderoses dels productors benestants associats. Però Saumell ens demostra que el vi dels cellers cooperatius del Penedès no obtenia preus significativament més alts que el vi dels cellers particulars. Explica els intents de molts cellers d'establir vendes col·lectives per subhasta, i fins i tot de vendre a la menuda o exportar directament a França, a Bèlgica o al nord d'Espanya, i el fracàs habitual

d'aquests intents. Els sistemes de venda col·lectiva, allà on s'havien intentat, fracassaven i, en especial en anys de crisi, els socis mantenien o recuperaven el dret de vendre pel seu compte; d'aquesta manera perdien un dels principals avantatges de la cooperació i, amb les vendes particulars, es feien la competència a ells mateixos. Al final, les cooperatives anaven a darrere del comerç, buscant ofertes, i no a l'inrevés.

També cal dir que abans de la Guerra Civil hi havia molt pocs exemples de cooperativisme de segon grau i que cap cooperativa penedesenca no arribava a embotellar els seus vins (cosa que sí que feien les cooperatives d'Alella o de Vila-rodona).

Al Penedès, la crisi fil·loxèrica havia consolidat la petita propietat. Molts pagesos i fins i tot rabassers tenien trepitjadors i premses de fabricació vilafranquina, cups i tines de ciment armat folrades de cairons vidrats, bombes mecàniques i petits motors de benzina. Encara hi havia menys separació entre viticultura i vinicultura; i on n'hi havia (la producció de cava o de vins embotellats) els capdavanters no eren les cooperatives. A les comarques tarragonines, abans de la fundació dels primers cellers cooperatius, la separació

entre viticultura, vinicultura i comerç ja era diferent. Comerciants de Tarragona i de Reus s'encarregaven de la vinificació i avançaven els adobs i els sulfats als viticultors. Hauríem de preguntar-nos si la dependència del comerç realment minvava amb la construcció d'un celler cooperatiu. Cases com Muller, un exportador de Tarragona, compraven a cooperatives per disposar de matèries primeres per fer les seves barreges comercials, sense que això posés en qüestió el seu poder basat en les relacions amb els clients estrangers. Pel que fa al Penedès, cal pensar si precisament la relativa modernitat de les instal·lacions individuals, i el poc èxit en la comercialització de les cooperatives existents, expliquen els límits de l'extensió del moviment cooperativista. Només amb la gran expansió cavista es va trencar la supremacia del comerç, quan els compradors de raïm van fer desistir uns pagesos cada vegada més vells de l'ús de les seves instal·lacions pròpies per a la vinificació. Només llavors un nou cooperativisme va arrelar al Penedès, amb COVIDES (1964), d'orientació ja no local, sinó comarcal, i una gran cooperativa de segon grau (CEVIPE, 1985).

Les cooperatives i la política d'interessos

El rol de les cooperatives en la política d'interessos espanyola és un tema encara massa poc estudiat. Sabem que les cooperatives vinícoles catalanes no depenien de l'Església. Les cooperatives que construïen cellers, fundats moltes vegades per gent de l'IACSI, de la FACB, de les cambres agrícoles, s'hi mantenien fidels, i fins i tot les més modestes com la de Moja s'integraven a l'IACSI com a socis col·lectius. Per contra, els vincles amb partits o ideologies són poc clars. En la seva anàlisi detallada dels socis de la cooperativa del Vendrell, Saumell ens presenta socis catalanistes i federalistes republicans, però també n'hi havia que es presentaven pels partits dinàstics i, durant la República, fins i tot pel Bloc Obrer i Camperol.

Sabem que les relacions entre l'IACSI, la FACB i el regionalisme de la Lliga ajudaven a rebre suport tècnic durant l'època de la Mancomunitat. Disposem d'algunes obres sobre l'IACSI i les seves organitzacions regionals (Nagel, Planes), sobre la FACB (Gavaldà) i sobretot sobre els rabassaires, des de Balcells i Giralt passant per Colomé i Ferrer fins arribar a Pomés. Certament, l'edició dels articles escrits per l'important cooperativista de l'Espluga de Francolí Josep M. Rendé, a cura d'Antoni Gavaldà, ens aporta unes fonts d'importància cabdal per entendre l'ideari d'un cooperativista «d'ordre», militant a les associacions agraristes i políticament regionalista.

Però no sabem gaire sobre el paper de les cooperatives vitivinícoles en el procés de distanciament entre l'IACSI i la FACB per una banda, i l'organització sectorial Unió de Vinyaters per l'altra. Desgraciadament encara no disposem de cap monogra-

Celler Cooperatiu de Moja (Alt Penedès), obra de l'arquitecte Cèsar Martinell. 1994. Font: Arxiu Santesmasas-Rabadà.



fia sobre la UVC. Com tampoc no sabem gaire sobre les federacions agrícoles de la Conca de Barberà i de l'Alt Camp, d'importància cabdal en la política d'interessos de les cooperatives, ni sobre la seva implicació en la política de partits, amb la diferenciació del catalanisme polític a la Segona República, en especial a Tarragona. Tenim poca informació, per exemple, del camí que va dur la UVC a la fundació de la Unió de Sindicats Agrícoles (USA). És cert que les cooperatives agafaven les rendes de la UVC? I de quina manera actuava la USA en els anys enterbolits de la República? Com contribuïa a la fundació de nous cellers cooperatius, per exemple a l'Alt Empordà? Per nostra banda, ja hem intentat contribuir amb un llibre i alguns articles a explicar la posició cada vegada més diferenciada dels diferents subsectors de la vitivinicultura. Però quines eren exactament les posicions de les cooperatives de les diferents zones davant de qüestions com la imposició dels alcohols, les tarifes, les declaracions de collita i, després, les denominacions d'origen, és a dir, davant de la intervenció estatal en el sector? Aquest intervencionisme creixia amb la dictadura de Primo de Rivera, i continuava creixent amb la República, però sense arribar a protegir els petits productors tan eficaçment com a França. Per exemple, quina posició adoptaven les cooperatives quan algunes produïen primeres matèries per al gran comerç, però d'altres podrien controlar denominacions d'origen senceres? Tot i els estudis cada vegada més nombrosos, moltes qüestions encara estan obertes. ■

1

2

5

8

11

12

14

16

temes-3)

PERE AUDÍ FERRER. Mestre de Primària

LA COOPERACIÓ LLIGADA A UNA COMARCA AGRÀRIA: EL PRIORAT

Com és ben sabut, a partir dels anys finals del XIX i les dues primeres dècades del XX es produí una autèntica florida d'associacions de tota mena: recreatives, societats de socors mutus, cooperatives de producció (conegudes popularment com a sindicats) i també cooperatives de consum. Al Priorat, la comarca que he estudiat, es crearen dinou cooperatives de consum entre 1904 i 1923.¹

El cooperativisme de consum tenia com a principal finalitat la de permetre als sectors populars, bàsicament, l'accés als productes de primera necessitat per a la vida, en les millors condicions de qualitat, mesura i preu. I, per tant, les cooperatives obrien una botiga. Si la realitat hagués estat aquesta, així d'elemental i senzilla, la feina de l'historiador acabaria ben aviat. En primer lloc perquè s'ha conservat, si més no al Priorat, molt poca documentació d'aquestes entitats: cap arxiu complet, cap sèrie documental parcial (com per exemple llibres d'actes). En definitiva, quasi un desert documental. I en segon lloc, perquè ultra les consideracions generals que menaven a la creació de la botigueta (sous baixos, preus elevats, política econòmica proteccionista), l'anàlisi principal se centraria en l'èxit o fracàs econòmic de l'aventura.

La realitat, però, és molt més complexa. Sense menystenir l'objectiu principal, important i transcendent, les cooperatives de consum es plantejaven altres finalitats. Algunes ni tan sols no eren monopoli seu, ja que també se les plantejaven altres formes associatives (cooperatives de producció, entitats culturals, cooperatives o societats d'arrel catòlica, societats patronals que pretenien atreure els treballadors al seu si, etc.).

El primer d'aquests altres objectius era el d'actuar com a societat de socors mutu que permetés sobreviure a l'associat en cas de malaltia, accident, atur o vellesa. Així, trobem algun cas curiós, com el del Círculo Benéfico de Socorros Mutuos, de Marçà: el 1918 decidiren fundar-lo de nou, i adoptaren els estatuts i el funcionament d'una cooperativa de consum.

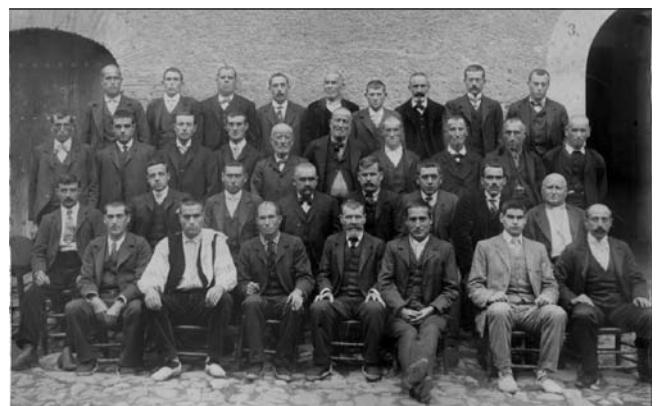
El segon fou la creació d'una escola (nocturna) on poder formar-se, tant els adults que de petits no hi havien anat o l'havien abandonat molt d'hora com la canalla que l'havia de deixar per anar a treballar.

Afegir aquests objectius a l'anàlisi la complica, i bastant, perquè crec que cal especificar, en primer lloc, d'on naixia la necessitat de crear tots aquests serveis. Explicar com funcionava el cooperativisme de consum sense explicitar en

quines realitats socials i econòmiques s'emmarcava és explicar molt poc i no entendre gairebé res. Explicar, per exemple, el funcionament de les tres societats cooperatives panificadoras que es crearen al Priorat entre 1918 i 1920 sense analitzar el paper del pa en l'alimentació dels sectors populars, el perquè d'aquest paper i el perquè dels alts preus del pa (que assoliren uns nivells altíssims cap al 1920), donaria una visió molt pobra de la realitat del cooperativisme i, a més, avorriaria el lector perquè li escamotejaria la raó fonamental de tot plegat.

Des d'aquest punt de vista, per definir el moviment cooperativista cal explicar l'estructura social i econòmica del moment. I fer-ho a partir de la documentació més propera a

Fundadors de la cooperativa de consum Casa del Pueblo Vilella Bajense (ca. 1906). Foto cedida per Jaume Sabaté Vallès (la Vilella Baixa).



la zona o localitat analitzada, si volem contextualitzar el fenomen en el marc real on es donava. Fàcil de dir i difícil de fer, ho sé per experiència pròpia, però és l'única metodologia que em va semblar vàlida per apropar-me al fenomen que m'ocupava, les cooperatives de consum al Priorat. De documentació per dibuixar el marc local no en manca. A partir de les contribucions rústiques podem reconstruir aproximadament l'estructura de propietat de la terra. I això, en una comarca agrícola com el Priorat, és clau, perquè la distribució desigual de la terra es troba darrere de molts dels mals que patia la societat de l'època. Les matrícules industrials ens poden informar del tipus de comerç i indústria que hi

havia a la localitat i les possibilitats que hi havia d'ocupació en altres sectors, a banda del primari. Per descomptat, ambdues fonts presenten les limitacions que té tota la informació elaborada amb finalitats fiscals: l'ocultació. Però més val una aproximació que res. A partir dels censos electorals i dels padrons ens podem fer una idea de la distribució de la població per sectors de producció.

La cosa encara es complica més si acabem de llegir el primer punt de qualsevol dels estatuts d'una cooperativa. I és que les cooperatives de consum es proposaven un quart gran objectiu, el d'oferir activitats per a la millora cultural i moral dels associats i un espai on aquests es poguessin relacionar. Fou així com a les cooperatives de consum (igual que en altres formes associatives, insisteixo) van aparèixer grups teatrals que representaven obres, es van organitzar xerrades o es crearen biblioteques, entre altres activitats, i va aparèixer un cafè on es llegia premsa, es discutia...

Ens endinsem així en un terreny complicat. Per descomptat, les cooperatives de consum eren entitats amb estatuts que cal conèixer, amb actes que, en cas que s'hagin conservat, cal llegir, amb balanços que cal analitzar. I cal fer-ho no solament per entendre'n el funcionament com a institució, que ja és prou important, sinó també per apropar-nos a la ideologia de les persones que les formaven. Té interès, per exemple, analitzar els llibres de despeses d'una entitat com la Cooperativa la Casa del Pueblo de la Serra d'Almos. Però cal fer-ho amb els ulls ben oberts perquè sinó ens pot passar per alt que el 23 d'octubre de 1904 hi va haver una sortida de diners per pagar el bitllet a tres cooperativistes que van anar en tren a Tarragona per entrevistar-se amb Cristòbal Litran, republicà i lliurepensador maçó. Aquest mateix personatge signà els estatuts de la cooperativa La Flor de Maig del Masroig, fet que em va permetre plantejar la hipòtesi del lligam entre algunes cooperatives de consum prioratines i les ideologies que Litran representava. El Priorat no era un cul de món malgrat les gairebé inexistentes infraestructures de comunicació. Un segon exemple: analitzant els llibres de comptes de la cooperativa de consum de Marçà vaig descobrir que al seu cafè es llegien *Acracia*, *El Diluvio*, *Batalla* i *Solidaritat Obrera*.

Les cooperatives estaven integrades i dirigides per persones amb una ideologia. Però quina o quines? Les integraven persones que en alguns casos tenien una participació activa en societats obreres. Però en quins casos? En quin tipus de societat obrera? En definitiva, es tracta d'intentar aclarir quina fou la participació de les cooperatives de consum en el moviment obrer. Aclarir aquest extrem és la part més feixuga de tot plegat i cal acudir a fonts de tota mena.

En primer lloc cal informatitzar tota la informació i crear una base de dades on cada persona que anem trobant tingui la seva fitxa. Cal llegir, a continuació, tota la documentació disponible de la cooperativa o cooperatives que analitzem i anar introduint a les fitxes personals totes les dades que trobem (afiliació, càrrecs, etc.). Un cop buidada la documen-

Treballadors de la cooperativa de consum El Porvenir (Falset) (ca. 1929). Foto cedida per Minerva Pi (Falset).



tació de la cooperativa en qüestió, cal cercar tota la informació possible sobre les societats obreres de qualsevol tipus que hi havia a la localitat o a la zona que estudiem. I per fer-ho hem de recórrer de nou al Fons d'Associacions de Govern Civil i, sobretot, a la premsa. I sense menystenir cap capçalera: una grata sorpresa ha estat descobrir com un rotatiu de tendència catòlica, el tarragoní *La Cruz*, portava sovint informació sobre els conflictes i les societats obreres. Cal consultar també la premsa republicana. A mi m'ha permès copsar l'enorme interès que alguns sectors del republi-

1

2

5

8

11

12

14

16

temes-3) (pat

canisme mostraven pel moviment cooperativista. A més d'establir les filiacions polítiques dels cooperativistes, a les hemeroteques també podem trobar informació dels actes que se celebraven a les cooperatives, el contingut dels quals ens pot informar de les seves tendències ideològiques.

És molt important, també, consultar als arxius episcopals les respostes que els rectors redactaven en contestació a les enquestes que els bisbes o arquebisbes els trametien. Hi podem trobar informació, amb noms i cognoms, sobre cooperativistes descreguts que ni es casaven per l'Església ni batejaven els fills. A més, hi podem trobar referències a cooperatives d'arrel catòlica. I si hi localitzem fulls dominicals, no està gens malament fullejar-los. Podem trobar informacions referents, per exemple, a accidents de treball que ens permebran copsar la duresa d'algunes feines.

Manifestació del Primer de Maig de 1919. La foto està feta des del balcó de la cooperativa de consum El Porvenir. Foto cedida per Jaume Sabaté [Falset].



Una altra font que ens pot proporcionar informació, tant sobre les cooperatives com sobre les societats obreres, són les actes dels plens municipals ja que, de vegades, sobretot en els primers anys, plantejaven propostes per tal que l'ajuntament actués de mitjancer amb els patrons. A més, de vegades les cooperatives han de demanar permisos d'obres o d'obertura de locals, i podem trobar informacions puntuals molt interessants.

Cal també recórrer, evidentment, a la història oral. Com que segons el període que treballem ja no trobarem testimonis

vius, una alternativa és consultar les revistes locals, si és que n'hi ha. En el meu cas vaig tenir la fortuna de poder comptar amb la feina que va fer els anys vuitanta la gent que redacta i edita *Canya i Gram*, al Masroig, per citar l'exemple més clar. En aquells anys van entrevistar molta gent gran del poble, persones que ara ja no són entre nosaltres. El seu testimoni va quedar ben viu a les pàgines d'aquesta premsa local sovint menystinguda.

Ens pot resultar força interessant llegir qualsevol mena de publicació referent a la localitat o zona. És estrany el poble que no té un erudit, un cronista local que en un moment o altre ha escrit quelcom semblant a una història local. També són força interessants els llibres de memòries o les biografies de personatges locals. Un cas paradigmàtic és el de Josep Vernet Aragonés, les memòries del qual, encara no editades, em van proporcionar molta informació sobre les cooperatives del Masroig.

I, finalment, cal recórrer als arxius personals o familiars. La continuïtat en l'ocupació d'una llar (probablement de més durada que en un àmbit urbà) ens pot proporcionar documentació molt interessant. Tanmateix, aquesta és una tasca difícil perquè primer cal esbrinar quines persones són susceptibles de posseir algun document interessant i sovint –per no dir gairebé sempre– cal comptar amb la seva complicitat, cal despertar-los una certa confiança. Això és més fàcil si hom té arrels a la zona o localitat que estudia. En el meu cas no era així: jo no sóc del Priorat. Penso, però, que he pogut superar prou bé el handicap utilitzant una estratègia que, sense haver-la plantejat de bon començament amb aquesta finalitat, aviat vaig comprendre que era la millor. La qüestió és que vaig començar a posar-me en contacte amb grups culturals locals per tal de donar-los a conèixer la meua feina i convèncer-los que seria prou interessant organitzar alguna xerrada a la localitat. En aquests arxius personals podem trobar pràcticament de tot. Per exemple, un llibret de poemes escrit per un tal Joaquim Blanc, masrojà, pagès, paleta, cooperativista i anarquista, que fa poc Carrutxa ha publicat en edició facsímil.² O dietaris personals amb referències a sous, vagues i altres qüestions.

En definitiva, la comprensió d'un fenomen tan polièdric com el cooperativisme obrer de consum comporta l'anàlisi i l'estudi de fonts molt diverses i cal no menystenir-ne cap. ■

1. Ho podeu veure amb detall en P. AUDÍ FERRER, *Cooperativistes, anarquistes i capellans al Priorat (1910-1923)*, Torroja-Falset: Centre Cultural i Recreatiu La Unió de Torroja del Priorat i Arxiu Comarcal del Priorat, 2010, p. 79-141.

2. J. BLANCH, *Rayos y truenos*, Móra d'Ebre: Impremta Bassa, 1908. Edició facsímil, Reus: Carrutxa, 2010

Celler cooperatiu del Sindicat Agrícola del Pla de Cabra. Font: ACAC, fons Cooperativa Agrícola del Pla de Santa Maria. Autor: Català.



SALVADOR CABRÉ LLOBET. Arxiver

ELS ARXIUS I LES COOPERATIVES AGRÍCOLES

El món dels arxius acostuma a ser un gran desconegut. Un arxiu es percep com una caixa tancada, es desconeixen els serveis que pot oferir i es diu que té uns instruments de descripció complicats. La realitat, però, és que un arxiu segueix una lògica molt simple: tota la informació que una persona física o jurídica plasma o rep en qualsevol suport (tradicionalment en paper, cada cop més en digital) constitueix el que s'anomena un fons i per gestionar-lo, per saber on és cada document, qui més qui menys l'organitza. Un arxiu respecta la integritat del fons i la manera com està organitzat (perquè aporta informació). En un primer moment aquest fons té un valor comptable, probatori, per a la gestió del dia a dia, i progressivament perd aquest valor i n'adquireix un altre, l'històric, que testimonia una època, una activitat, una persona...

La legislació catalana estableix que els fons de persones jurídiques de més de quaranta anys d'antiguitat formen part del patrimoni documental comú i, com a tal, els seus titulars tenen unes obligacions, en són responsables. Poden també, si volen, dipositar-los en arxius públics mitjançant diverses fórmules legals. Així doncs, els fons de la gran majoria –si no la totalitat– de les cooperatives agrícoles són patrimoni, igual com ho poden ser els seus edificis. Els documents testimonien la producció i venda de productes agrícoles, la posada en marxa de caixes

rurals, l'edificació de cellers o el foment de la vida social (per mitjà de cafès i sales de ball), per exemple, però són menys visibles i més fràgils. Per tots aquests motius hi ha l'obligació de censar-los; l'Estat espanyol inicià el procés fa anys (<http://censoarchivos.mcu.es>) i la Generalitat de Catalunya l'està duent a terme, de manera més exhaustiva, a través de la xarxa d'arxius comarcals. Es tracta de conèixer els fons i el seu estat per oferir solucions que en garanteixin la conservació per a les generacions futures, ja sigui donant pautes (que siguin vàlides també per a la gestió actual, que acabarà sent història) o ingressant els fons. Cal ser conscients, però, que l'ingrés comporta molta feina i els mitjans són limitats. Si mirem la realitat, només tretze comarques tenen fons de cooperatives agrícoles dipositats en arxius públics i, tret del cas de les cooperatives del Vendrell i de Falset, es tracta de fons de petit volum. Només els arxius comarcals de l'Alt Empordà i el Priorat han dut a terme una política activa de captació. Per tot plegat falten exemples pràctics de com tractar aquests documents, necessaris perquè l'arxiver és un tècnic i no necessàriament un historiador, que s'atansa a fons molt diversos quant a contingut i cronologia. D'altra banda, sí que tots els arxius comarcals han ingressat, a través del Departament d'Agricultura, els fons de les cambres agràries locals i de les seves antecessores, las Hermandades de Labradores y Ganaderos, que poden ser complementaris. A l'Alt Camp, conscients d'aquesta vàlua i del fet que la comarca fou el bressol del moviment associatiu pagès, amb la creació del Sindicat de Pagesos de Valls el 1888, es va ingressar el fons de la cooperativa del Pla de Santa Maria i s'estan fent gestions amb les de Valls (juntament amb l'Arxiu Municipal) i de Vallmoll.

1

2

5

8

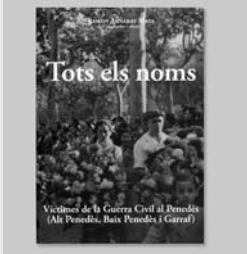
11

12

14

16

ressenyες



R. Arnabat Mata
(coord. i ed.)

Tots els noms. Víctimes de la Guerra Civil al Penedès

Vilafranca del Penedès:
Institut d'Estudis
Penedesencs. Edicions i
Propostes Culturals Andana,
SL, 2010, 280 p., 20 €

El treball coordinat per Ramon Arnabat, ens mostra un inventari exhaustiu de les víctimes de la Guerra Civil i la repressió franquista posterior als quaranta-set pobles de les tres comarques penedesenques: 2.246 penedesencs i 850 persones d'altres comarques i províncies que moriren al Penedès. La recerca i la publicació responen a un doble objectiu: el de recuperar el nom, el nombre i les circumstàncies personals, polítiques, sociològiques, demogràfiques i geogràfiques de les víctimes de la Guerra Civil, i el de contrastar la seva incidència sobre la població del Penedès.

En una anàlisi detallada se'ns mostra la diversitat de les causes i el context on es produïren les víctimes: penedesenques i foranes, les que moriren als diversos fronts o als hospitals, les produïdes pels bombardeigs o per accidents i accions derivades de la guerra, les de la repressió a la reraguarda republicana i les de la repressió franquista, allargada aquesta última molt més enllà del conflicte (execucions, anys de presó, batallons de treballadors i camps de concentració) i les que havent-se exiliat moriren als camps de concentració francesos o alemanys. El tracte que es donà als morts (enterrats en cementiris o fora d'ells, en nínxols, en fosses o abandonats) també s'hi contempla.

La recerca ha estat ingent i necessària. Ingent perquè ha suposat recórrer a la totalitat de les fonts disponibles i que hi són comentades: judicials, municipals, militars, orals, hemeroteques, i bibliogràfiques. La recerca va rebre un gran impuls amb el *Projecte Tots els Noms (El Penedès 1931-1979)* (www.iepenedesencs.org), i és el resultat del treball realitzat per moltes persones dels pobles del Penedès i contrastada amb la tasca que el Centre d'Història Contemporània de Catalunya inicià el 1985. Necessària perquè ens fa més coneixedors del cost humà de la Guerra Civil i del que aquesta significà, tot contribuint a desfer la deformació que oferí el franquisme al respecte.

JOSEP SOLÉ I ARMAJACH. Historiador



A. Capdevila Muntadas Entre la vinya i el comerç. Els orígens de l'expansió econòmica del Maresme a l'època moderna

Girona: Documenta
Universitaria, 2010, 361 p.,
22,12 €

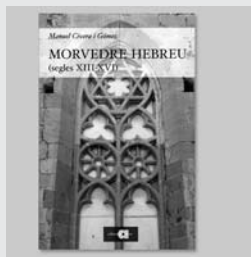
Els anys de recerca indefallent d'Alexandra Capdevila es presenten en aquest excel·lent llibre que condensa la història socioeconòmica del Maresme durant els segles moderns. Una recerca que merità a la seva artífex el grau de doctora l'any 2004 i el Premi Joan Reglà d'Història Moderna l'any 2006.

Pel que fa als aspectes formals de l'edició (maquetació, presentació de continguts, tipografia, estil...), val a dir que és un llibre de molta qualitat, d'aspecte auster i seriós que entronca perfectament amb el contingut rigorós i metòdic.

Quant al contingut, s'estructura en nou capítols als quals precedeix una extensa introducció i succeeix l'apartat de conclusions i la bibliografia. El primer capítol versa sobre les fonts consultades (eclesiàstiques, municipals, senyorials, notariales i d'altres), veritable pedra angular de tota la recerca arxivística sobre la qual es fonamenta tot el volum i que trobem degudament citada a les notes al peu. El segon capítol tracta sobre les variables demogràfiques, el tercer sobre l'estructura familiar, el quart sobre l'estructura socio-professional, el cinquè sobre la distribució dels conreus i l'estructura de la propietat, el sisè sobre l'activitat marinera i comercial, el setè sobre els hàbits de consum i la cultura material, el vuitè sobre els mecanismes d'endeutament, i el novè i darrer capítol sobre les finances municipals.

De la lectura del llibre hom extreu dos elements per destacar. El primer, que aquest volum ha vingut a cobrir un buit historiogràfic que fins ara hi havia per a aquesta cronologia a la comarca del Maresme, que només comptava amb estudis parcials referents a Mataró. En segon lloc, revela que el desvetllament socioeconòmic arran de la comercialització del vi fou més primerenc en les localitats més abocades al comerç marítim, mentre que les d'interior foren més reticents a la implantació en extensió del conreu de la vinya.

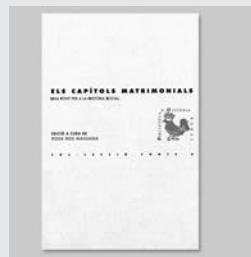
ALEXIS SERRANO MÉNDEZ. Historiador i arxiver



M. Civera i Gómez
Morvedre hebreu
(segles XIII-XVI)
 Catarroja-Barcelona: Editorial Afers, 2009, 428 p., 31 €

Al País Valencià la presència jueva, en la memòria i en la recerca, no ha tingut el relleu que ha assolit a Catalunya. Des de la conquesta de Jaume I, la població no cristiana que té un pes determinant en la nova societat són els indígenes musulmans. Certament, la minoria jueva tenia un paper remarcable en la vida econòmica i administrativa del regne, però sense la presència de la pagesia d'arrel andalusina no es pot entendre la societat valenciana medieval. Ara bé, això no ha estat sempre una evidència historiogràfica. Ha calgut dotar-se d'un marc conceptual adequat –iniciat per l'obra de Pierre Guichard– perquè els musulmans poguessin integrar-se plenament en la història valenciana. Aquest encara no és el cas dels jueus, tot i que les aportacions dels estudis hebraics i d'alguns aspectes de la vida econòmica i social jueva són lluny de ser negligibles. De fet, tenen un gruix estimable: aquesta voluminosa obra de Manuel Civera (més de 400 pàgines farcides de documentació útil i contrastable) en dona testimoni. A partir de la bibliografia i dels repertoris documentals, l'autor recull una quantitat enorme d'informació sobre la comunitat jueva de Morvedre, l'antic Sagunt medieval. Aparentment, el propòsit de l'obra és modest: reivindicar el passat hebreu de la ciutat evocant els espais físics de la jueria i el protagonisme de les seues famílies –jueves i converses– en la història local. I això ho aconsegueix sense cap dubte; es delimita el call, es localitzen la sinagoga i els cementiris, s'estudia la demografia jueva (potser sobredimensionada, però amb estimacions innovadores), es remarca l'origen hebreu de part de la noblesa local i es reconstrueixen les principals famílies d'arrel jueva. El llibre reivindica, així, la memòria del llegat jueu valencià i, sobretot, posa en relleu que segurament hi ha materials suficients per intentar escriure una història que vagi més enllà de les vicissituds d'un grup ètnic particular. Mentrestant, els jueus valencians esperen el seu Guichard.

PAU VICIANO. Universitat de València.



R. Ros Massana (ed.)
Els capítols
matrimonials.
Una font per a la història
social

Girona: Associació d'Història Rural - Universitat de Girona. Centre de Recerca d'Història Rural - Documenta Universitaria, 2010, 258 p., 24 €. Biblioteca d'Història Rural. Col·lecció Fonts.

Aquest llibre recull una part dels treballs presentats a les jornades sobre l'estudi dels capítols matrimonials com a font per a la història social celebrades a la Universitat de Girona l'abril de 2009. Si bé aquesta font ha estat àmpliament analitzada des d'una perspectiva jurídica, el llibre en subratlla les possibilitats i l'interès per a la història social i econòmica. Està dividit en tres blocs. El primer arrenca amb l'anàlisi del context històric en el qual naixerien els capítols matrimonials, que amb les figures de l'hereu gravat i la legítima constitueixen l'eix del sistema de reproducció social i transmissió hereditària de la pagesia de mas (estudis de L. Donat, X. Marcó i P. Ortí, i R. Lluch). El segon bloc s'inicia amb una recerca sobre quan i per què els capítols matrimonials s'imposaren com la modalitat contractual dominant que regularia jurídicament els enllaços entre les famílies pageses (P. Gifre), continua amb la descripció de les característiques de la font en l'etapa de plenitud, els segles XVII i XVIII (L. Ferrer), i es tanca amb el context del seu declivi el segle XX (R. Congost). Les transformacions de les clàusules matrimonials els segles XVIII i XIX són objecte de dues interessants aproximacions locals (J. Marfany i R. Ros). El darrer bloc s'obre amb un estudi sobre la font com a via per endinsar-se en l'anàlisi quantitativa i qualitativa del sistema familiar i la mobilitat social (Ll. Ferrer). A continuació segueix una de les aproximacions metodològiques més suggeridores: en una etapa on és difícil trobar fonts homogènies i contínues sobre la renda o la riquesa, l'ús del dot permet una aproximació força versemblant a l'anàlisi de les desigualtats socials, tant des d'una perspectiva cronològica com geogràfica (R. Congost). Finalment, el llibre es clou amb un estudi sobre les possibilitats de la font per a l'anàlisi del consum (S. de Llobet) i un molt útil apèndix, on se'ns proposa una base de dades per buidar aquesta documentació (A. Serramontmany i E. Saguer).

GABRIEL JOVER AVELLÀ. Professor d'Història Econòmica Universitat de Girona

DE trianovetats)



C. BOTIFOLL
Conflictivitat social i repressió: Santpedor (1931-1945)

Vic: Eumo, 2010, 143 p., 25 €

L'objectiu principal d'aquesta publicació és analitzar la repressió franquista posterior a la Guerra Civil. Això no obstant, per tal d'emmarcar-la millor, l'autora també mostra els diferents conflictes socials ocorreguts des de l'adveniment de la Segona República i, sobretot, la violència en aquesta població del Bages durant la Guerra Civil. A partir d'aquest estudi de la conflictivitat social, la monografia se centra en diferents aspectes de la repressió franquista santpedorenca: l'exili, els camps de refugiats i de concentració, els batallons de treballadors, els empresonaments, les execucions, etcètera.



E. MAINAR; J.M. SANTACREU; R. LLOPIS
Gandia i el seu port, març de 1939. El penúltim acte de la Segona República Espanyola

Gandia: CEIC Alfons el Vell, 2010, 245 p., 12 €

Entre el 29 i el 30 de març de 1939, el vaixell *Galatea* salpà del port de Gandia transportant desenés de republicans, entre els quals destacava el Consejo Nacional de Defensa, rumb a l'exili. Aquesta publicació estudia el que fou un dels últims actes de la Segona República espanyola, emmarcant-lo en els darrers dies del govern de Negrín i en altres accions que en precipitaren la consecució, com ara el bloqueig naval i l'encerclament del port de Gandia, el paper de la concessió britànica d'aquest port en la guerra, i la captura i l'intercanvi de presoners de guerra italians al mateix port, entre altres.



E. MAS ; P. ANGLADA ; M. PERALTA (cur.)
En aquesta carta hi ha tabac. Epistolari d'un soldat de l'exèrcit republicà (1938-1939)

Valls: Cossetània, 2010, 191 p., 13,90 €

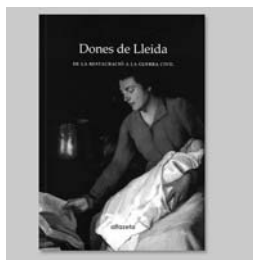
En aquesta publicació es recull la correspondència mantinguda durant la Guerra Civil per un matrimoni terrassenc, la Paquita Anglada i l'Esteve Mas, mentre aquest es trobava servint a l'exèrcit republicà al front dels Pirineus. Aquest epistolari és una important font d'informació per conèixer la vida quotidiana tant al front de guerra com a la cocapital del Vallès Occidental durant el conflicte. S'hi explica l'activitat diària dels soldats republicans, amb la construcció de parapets i fortificacions, per exemple, i com sobreviuen les famílies dels combatents a la rereguarda.



J. POMÉS (dir.); J. MONTBLANC (et al.)
Cent anys de cooperativisme agrari a Sant Boi de Llobregat (1909-2009).

Sant Boi de Llobregat: Galerada, 2009, 227 p., 20 €

Arran del centenari de la Cooperativa Agrària Santboiana, s'ha publicat aquesta monografia que n'estudia l'evolució a través de diferents episodis de la seva història, com ara, entre altres, les primeres actuacions –centrades en la creació d'una caixa rural i d'una comissió d'experiments per millorar la productivitat agrícola dels cooperativistes–, l'exportació de fruita durant la Segona República, la col·lectivització de terrenys durant la Guerra Civil, l'autarquia del primer franquisme i la posterior aparició de l'agricultura periurbana i la creació del Parc Agrari del Baix Llobregat.



E. VEGA (et al.)
Dones de Lleida. De la Restauració a la Guerra Civil

Lleida: Alfazeta, 2010, 173 p., 16 €

Aquesta monografia s'estructura a partir de diferents aspectes de la història de la dona a Lleida, com ara la participació femenina en els moviments socials lleidatans en l'època contemporània, parant especial esment a l'organització Mujeres Libres i les figures de Soledat Estorach i Josefa Reimundi Florensa. També tracta el paper de la dona lleidatana en l'àmbit de l'educació i la ciència, centrant-se en la tasca pedagògica de Maria Lois López i de Josepa Uriz i Pi, el treball femení (especialment l'agrícola), l'accés de la dona a la propietat i, finalment, el paper de la dona en les lletres i les arts lleidatanes.



**J.M.T. GRAU PUJOL
(et al.)**

La Guerra del Francès a la Conca de Barberà (1808-1814)

Montblanc: Centre d'Estudis de la Conca de Barberà, 2010, 161 p., 15 €

En commemoració del bicentenari de la Guerra del Francès, el Centre d'Estudis de la Conca de Barberà ha editat aquesta publicació, que recull una sèrie d'estudis dedicats a analitzar aquest conflicte a la comarca. Hi trobem, doncs, un article sobre l'impacte econòmic i social de la guerra a la Conca de Barberà, una anàlisi sobre com afectà demogràficament la comarca, una crònica militar sobre la Batalla de Valls, un text dedicat a la destrucció dels arxius conguents durant la Guerra del Francès i, finalment, un recull de dades per a l'estudi de la contesa a Montblanc.



V. PASCUAL

Guerra i postguerra de Successió.

La vida de Sebastià Casanovas, pagès del segle XVIII

Barcelona: Publicacions de l'Abadia de Montserrat, 2010, 150 p., 12 €

A mitjan segle XVIII, el pagès Sebastià Casanovas va escriure el Manuscrit de Palau-saverdera, en què es descriu com la seva família va viure la Guerra de Successió i, sobretot, la postguerra. A partir d'aquest document, Vicenç Pascual analitza la dura repressió contra la pagesia del Principat per part de la nova administració borbònica, les conseqüències de la qual han estat poc estudiades fins ara: hi apareixen, entre altres, la confiscació de béns, l'abús de poder i l'aplicació –sovint fraudulenta– del cadastre que comportà l'empobriment de nombroses famílies pageses com la de Sebastià Casanovas.

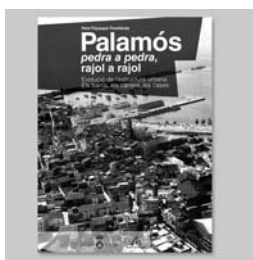


X. CIURANS

Els Masferrer. Estudi d'una nissaga benestant del Vallès

Barcelona: Publicacions de l'Abadia de Montserrat i Ajuntament de Montornès del Vallès, 2010, 179 p., 20 €

En aquest exemple d'història familiar s'estudia la nissaga dels Masferrer, propietaris d'una de les cases pairals més importants de Montornès del Vallès, la primera referència documental de la qual es remunta a l'any 972. A banda d'un profund estudi genealògic que comença ja el segle XIV, l'autor analitza diferents aspectes de la història d'aquesta família (la vida quotidiana, les estratègies matrimonials, l'evolució del patrimoni, el paper en la política i l'administració local) des de les primeres referències documentals fins a l'extinció de la nissaga, a mitjan segle XIX.



P. TRIJUEQUE

Palamós, pedra a pedra, rajol a rajol.

Evolució de l'estructura urbana.

Palamós: Fundació Promediterrània, 2010, 275 p., 15 €

Aquesta monografia descriu l'evolució urbana de Palamós a partir de les transformacions ocorregudes en el nucli urbà des de l'edat mitjana fins a l'actualitat. Així, l'autor estudia aquests canvis analitzant les diferents estructures urbanes d'aquesta població del Baix Empordà, com ara el Barri Vell, els diversos eixamples o bé el nucli de la Fosca. A més, també recull un índex dels diferents carrers palamosins, en què n'estudia la història, el traçat i els canvis toponímics que han sofert, per acabar amb una mostra de les cases emblemàtiques i de les fàbriques.



F.X. RIVERA

L'antic priorat de Sant Pere el Gros: Estudi històric i documental

Cervera: Museu Comarcal de Cervera, 2010, 175 p., 15 €

L'antic priorat benedictí de Sant Pere el Gros, del qual actualment només es conserva l'església, té l'origen en una donació de finals del segle XI, a partir de la qual es desenvolupa l'activitat d'aquest priorat fins a la seva decadència a finals del segle XV. Aquesta monografia té com a objectiu donar-ne a conèixer la història a través d'una sèrie de documents, recollits en l'apèndix documental, que reflecteixen la creació, l'expansió i la posterior decadència del priorat, a més d'altres aspectes com ara l'organització interna o bé els diferents edificis del conjunt monàstic.

Consell de redacció: Victòria Almuni, Joan Busqueta, David Cao, Josep Casanovas, Narcís Figueras, Antoni Gavaldà, Oriol Granados, Oscar Jané, M. Carme Jiménez, Marina Miquel, Conxita Mir, Vicent Olmos, Lourdes Plans, Joan Peytaví, Joaquim M. Puigvert, Mercè Renom, Pedro Rújula, Enric Saguer, Sebastià Serra, Carles Santacana, Gemma Tribó, Carles Vicente, Francesc Viso.

1 Agenda

- **Jornada.** Sardenya i el Mediterrani occidental a l'època moderna (segles XVI-XVII)
CÀLLER, 4 I 5 DE FEBRER. ARXIU DE TRADICIONS DE L'ALGUER
- **III Congrés d'Estudis de l'Horta Nord**
VALÈNCIA, DEL 10 AL 13 DE FEBRER. CENTRE D'ESTUDIS DE L'HORTA NORD
- **V Jornades d'Història i Arqueologia Medieval del Maresme.** L'arqueologia medieval en el Maresme
ARGENTONA, DE L'11 AL 13 DE FEBRER. GRUP D'HISTÒRIA DEL CASAL DE MATARÓ I CENTRE D'ESTUDIS ARGENTONINS
- **Jornades de Transhumància al Lluçanès**
LLUÇÀ, DE L'11 AL 13 DE FEBRER. SOLC, MÚSICA I TRADICIÓ AL LLUÇANÈS I LA RELLA, INICIATIVES SOCIOCULTURALS AL LLUÇANÈS

- **Exposició «Projecte memorial Toni Farrés»**
SABADELL, DEL 16 DE FEBRER AL 20 D'ABRIL.
FUNDACIÓ BOSCH I CARDELLACH
- **VII Jornades d'Història Local i Patrimoni Cultural a Menorca**
ES MIGJORN GRAN, 18, 19 I 20 DE FEBRER. CENTRE D'ESTUDIS LOCALS D'ALAIOR, FÒRUM 3er.
MIL-LENNI I INSTITUT MENORQUÍ D'ESTUDIS
- **Taller pràctic de vexil·lologia**
SANT CUGAT DEL VALLÈS, 23 I 24 DE FEBRER.
SOCIETAT CATALANA DE GENEALOGIA, HERÀLDICA, SIGIL·LOGRAFIA, VEXIL·LOGOLOGIA I NOBILIÀRIA
- **VII Trobada de Centres d'Estudis i Recerca del Penedès**
TORREDEMBARRA, 12 DE MARÇ. INSTITUT D'ESTUDIS PENEDESENCS I CENTRE D'ESTUDIS SINIBALD DE MAS

- **Jornada Artur Bladé i Desumvila 2011**
BENISSANET, 19 DE MARÇ. ASSOCIACIÓ CULTURAL ARTUR BLADÉ I DESUMVILA I CENTRE D'ESTUDIS DE LA RIBERA D'EBRE
- **Curs monogràfic d'informàtica al servei de la genealogia: el GDS**
SANT CUGAT DEL VALLÈS, 24 I 31 DE MARÇ I 7 D'ABRIL. SOCIETAT CATALANA DE GENEALOGIA, HERÀLDICA, SIGIL·LOGRAFIA, VEXIL·LOGOLOGIA I NOBILIÀRIA

2 Noticiari

Descobreix la teva història. Itineraris històrics per la ciutat de Barcelona
Aquest mes de febrer s'inicia un nou projecte vinculat als grups de recerca local de Barcelona, amb el títol «Descobreix la teva història. Itineraris històrics per la ciutat de Barcelona», que té l'origen en els itineraris programats amb motiu del centenari de la Setmana Tràgica. Aquests itineraris són oberts al públic en general, però s'han orientat especialment al públic escolar, per al qual s'han preparat també dossiers didàctics per treballar les visites. L'IRM ha creat un subapartat del seu portal amb el títol «Descobreix la teva història. Itineraris patrimonials», amb l'objectiu d'oferir diferents modalitats d'itineraris generats o gestionats des dels centres d'estudis. Els centres educatius i els grups que estiguin interessats a fer les visites poden accedir a la pàgina <http://www.sre.urv.cat/irmu/itineraris/index.php>, on podran veure els diferents itineraris en oferta i sol·licitar la visita.

De moment els únics itineraris disponibles són els corresponents a la Setmana Tràgica, però l'objectiu és anar ampliant l'oferta a altres territoris i temes. L'inici d'aquest projecte ha estat possible gràcies al suport de la Regidoria de Drets Civils de l'Ajuntament de Barcelona.

VII Col·loqui d'Estudis Transpirinencs. *Els Pirineus visitats: del segle XVIII a l'actualitat*
Els dies 30 de setembre i 1 i 2 d'octubre tindrà lloc a Vielha el VII Col·loqui d'Estudis Transpirinencs, organitzat pel Consell Generau d'Aran, l'Archiu Istòric Generau d'Aran, l'Institut d'Estudis Aranesi, el Centre d'Estudis Comarcals del Ripollès, el Patronat Francesc Eiximenis de la Diputació de Girona, el Centre d'Estudis Ribagorçans, l'Institut Ramon Muntaner i la Coordinadora de Centres d'Estudis de Parla Catalana. Qui estigui interessat a participar com a comunicant en el col·loqui, que en aquesta edició portarà

per títol *Els Pirineus visitats: del segle XVIII a l'actualitat*, té temps fins al 15 de juliol de 2011 per presentar una proposta, en forma de resum, amb una extensió màxima d'entre mil cinc-cents i dos mil caràcters. La inscripció, que es podrà dur a terme fins al 25 de setembre, té un preu de 60 € per al públic general i de 40 € per a membres de centres d'estudis i estudiants. Per a més informació: pineda@irmu.org.

Inauguració de l'Exposició "El món agrari a les terres de parla catalana"
El dia 2 de març s'inaugurarà l'exposició "El món agrari a les terres de parla catalana" als jardins del Palau Robert de Barcelona on hi restarà fins el dia 13. L'exposició que ha estat produïda per la Coordinadora de Centres d'Estudis, l'Institut Ramon Muntaner i la Fundació Món Rural, iniciarà posteriorment un llarg recorregut itinerant. Un fons d'unes quatre mil imatges serà consultable a Memòria Digital de Catalunya.

Patronat format per:

Amb el suport de:

