

(PLECS)

D'HISTÒRIA LOCAL

172

Directors: Ramon Arnabat (URV),
Josep Santesmases (CCEPC)
Producció: L'Avenc
Disseny original: Canseixanta
Trià de novetats: Pineda Vaquer,
Carles Barrull (IRMU)
Dipòsit legal: B. 47.520-76
ISSN 2339-6997

CONTINGUTS

| | |
|---|----|
| EDITORIAL: Ciutats imaginades... | 1 |
| TEMES 1: Lleida: una identitat ... | 2 |
| TEMES 2: El tortosinisme i el passat... | 5 |
| TEMES 3: El cas de Figueres. Entre... | 8 |
| PATRIMONI: Memòria i ciutadania ... | 11 |
| RESSENYES | 13 |
| TRIA DE NOVETATS | 14 |
| NOTICIARI | 16 |

Plecs d'Història Local és una revista trimestral que publica articles originals de recerca i reflexió sobre història local i comarcal i en divulga la producció editorial i les activitats en l'àmbit territorial de les terres de parla catalana.

DAVID CAO COSTOYA. Universitat de Barcelona. Patronat d'Estudis Osonencs

CIUTATS IMAGINADES. LA FORJA DE LA IDENTITAT LOCAL A L'ÈPOCA CONTEMPORÀNIA

Les anàlisis històriques sobre els nacionalismes i els processos de construcció de les identitats nacionals han sovintejat en les darreres dècades, tant en el nostre entorn més immediat com en les historiografies veïnes. Contràriament, l'estudi de les identitats col·lectives territorials referides a una escala més reduïda —aquí les anomenem identitats locals— ha generat una producció i un interès molt menors.

Malgrat tot, en els darrers anys trobem alguns testimonis que evidencien certa atenció per aquesta qüestió en la nostra historiografia. El VII Congrés d'Història Local de Catalunya celebrat el 2003 n'és un exemple. També ho és l'XI Congrés de la CCEPC que, sota el títol «La construcció del territori: geografia, identitats i usos polítics», ha tingut lloc recentment. Així mateix, disposem d'alguns estudis monogràfics de plantejament i abast molt desigual. Sens dubte, l'obra col·lectiva *Ser de Castelló*.

La identitat local en l'època contemporània (2011) és un dels estudis de cas més reeixits i complets sobre aquest tema.

A mig camí de la història social, política i cultural, el propòsit dels estudis que conformen aquest dossier és aproximar-se al fenomen de les identitats locals a partir de l'anàlisi dels discursos i imaginaris (auto)referencials de tres ciutats mitjanes

de Catalunya amb característiques prou diferenciades: Lleida, Tortosa i Figueres.

Els estudis de Quintí Casals, Agustí Agramunt i Enric Pujol se centren en el període que va de les dècades centrals del segle XIX al primer terç del XX, coincidint amb la consolidació i la crisi de l'estat nació liberal. En aquest lapse procliu a la (re)formulació i difusió de les identitats socials territorials, els autors

reconeixen els trets distintius dels imaginaris dominants en les diferents ciutats, alhora que identifiquen els artífexs d'aquestes elaboracions intel·lectuals i els vehicles dels quals van valer-se per socialitzar-les entre la població. Així mateix, presenten evidències més o menys concloents de la raó de ser d'aquestes cultures polítiques particulars i de la necessitat de conjugar-les amb el conjunt d'«ismes» d'ordre molt divers que, coetàniament, maldaven per esdevenir centrals en l'espai públic.

L'article d'Albert Balcells

que tanca aquest monogràfic presenta l'obra *Monuments commemoratius de Catalunya*, impulsada per l'IEC. Tant la base de dades com els estudis que l'acompanyen posen de manifest la necessitat d'anàlitzar històricament el paper d'aquests elements patrimonials en la configuració dels imaginaris ciutadans de base local i nacional. ■

Acte inaugural del pedró commemoratiu de Mn. Cinto Verdaguier ideat per Josep M. Pericas. Folguerolles, 1908. *Il·lustració Catalana*, núm. 259, 17 de maig de 1908. Font: ARCA.



temes-1)

QUINTÍ CASALS BERGÉS. Centre d'Estudis Comarcals del Segrià

LLEIDA: UNA IDENTITAT CONTEMPORÀNIA BICEFÀLICA

El lleidatanisme / provincianisme

La reorganització administrativa que va fer l'estat nació liberal del seu territori el 1833 atorgà la capitalitat d'una província a Lleida, cosa que confirmava la seva hegemonia històrica a Ponent de Catalunya. El desplegament institucional posterior creà també el 1833 una infraestructura, comuna a totes les capitals de província, que inclogué una delegació del Govern polític, una d'Hisenda, una Audiència i un govern militar. L'obra uniformadora es completava amb la fundació de l'Escola Normal (1841) i l'Institut de Secundària (1842). Tot aquest moviment propicià l'arribada d'un contingent humà forà, que combinat amb les elits locals va formar el grup hegemònic que exercí el poder a la capital en l'època liberal (1833-1868). D'aquesta pràctica va néixer, segons Josep Lladonosa, el *lleidatanisme*, com una mena de provincianisme que volia reivindicar la presència de Lleida en el territori.¹ En aquest sentit, Josep Vallverdú definia el lleidatanisme com «una reivindicació de l'àrea d'influència de Lleida clarament contraposada a Barcelona, que és vista com la metròpolis llunyana que no ens té per a res, que no ens entén».²

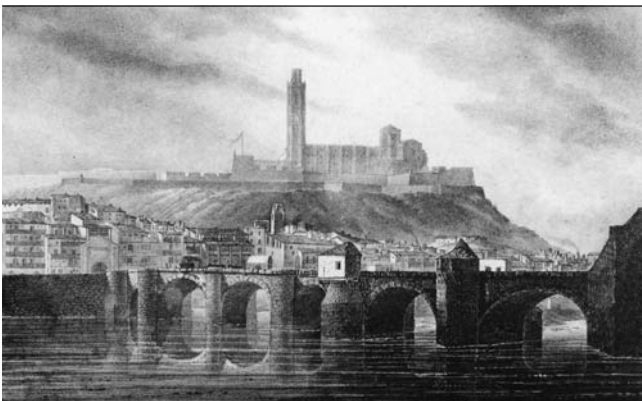
Sense cap altra ciutat a Ponent que li fes ombra, amb la confirmació de Lleida com a capital provincial començà a surar entre la classe dirigent aquesta mena de provincianisme, que volia mirar de fit a fit Barcelona. Una confrontació inversemblant que, molt aviat (1843), va tenir una primera manifestació de

l'Ajuntament de Lleida contra el trasllat de la Universitat de Cervera a Barcelona. L'escrit adreçat al Govern per l'alcalde progressista Joan Bergés criticava Barcelona pel seu egoisme (Lleida pretenia la universitat) i perquè «escasa ciencia se bebe en aquel recinto. El grito de guerra, el rumor de los movimientos que tan á menudo suena en aquel foro de eterna agitacion, en todas épocas y bajo todos los gobiernos sofoca la voz de las ciencias».³

La plasmació cultural del grup dirigent lleidatà fou la fundació, el 1862, de l'Acadèmia Bibliogràfico-Mariana promoguda pel mossèn carlí Josep Maria Escolà Cugat, el qual comptà amb el poeta Lluís Roca Florejachs com a secretari. La primera gran manifestació de l'Acadèmia fou la convocatòria d'una mena de Jocs Florals dedicats a la Verge Maria en castellà, els quals esdevingueren anuals.

Aquest contingent humà només va perdre el poder a la ciutat, en tot el període que estudiem (de 1833 a 1931), durant el Sexenni Democràtic (1868-1874) i, en part, en l'època de la Mancomunitat (1914-1923). Per tant, el 1875, arran de la Restauració borbònica, recuperaren el control en el territori i creen una visió global conservadora i provinciana de Lleida. Un bon exemple de la filosofia política del col·lectiu el donà Joan Rovira i Agelet, líder i diputat provincial del Partit Liberal de Lleida, hegemònic fins al 1916 a Ponent, que el 1920 s'oposava al traspàs dels fons de la Diputació de Lleida a la Mancomunitat de Catalunya en una memorable sessió, que mostrava la vitalitat del lleidatanisme: «Barcelona tiende a crear otro centralismo en Cataluña y restar medios de vida a la provincia pues no es un secreto que invocando la palabra autonomia se tiende a suprimir la vida provincial relegando la Corporación a simple mandataria de la Mancomunidad que recibirá los recursos de sus haciendas».⁴ En aquesta línia, el col·lectiu cultural que més va influir fou el Xop-Bot, promogut pels germans Morera (Magí, el poeta, i Jaume, el pintor, que vivia a Madrid) entre 1898 i 1938, el qual es mantingué al marge de la política i del catalanisme.

Lleida en 1839, autor Francesc Xavier Parcerisa Boada. Fons: Sol Torres de la Universitat de Lleida.



La catalanitat a Lleida

D'una altra banda, des de la dècada de 1840 també va prendre cos a la ciutat de Lleida un discurs, primer federalista i més

endavant catalanista, que es va fer hegemònic entre els progressistes radicals, els republicans i catalanistes que seguien Francesc Pi i Margall i Valentí Almirall.

Aquest discurs descentralitzador de l'estat nació anà paral·lel al desenvolupament de la Renaixença i la recuperació cultural del país. D'aquesta manera, en la dècada de 1860, sota la segona alcaldia del progressista Manuel Fuster Arnaldo, la ciutat va fer el salt endavant definitiu cap a la modernitat del segle XIX.⁵ En aquesta etapa s'enderrocaren les muralles (1863), cosa que propicià l'enlairament demogràfic de Lleida, que passà dels 19.627 habitants del 1857 als 38.868 del 1930, i l'aparició del primer eixample de la ciutat. També arribà el ferrocarril (1860), es crearen noves associacions culturals de tendències oposades, com el Liceo Leridano (1857) i l'esmentada Acadèmia Bibliogràfica-Mariana (1862), i es publicaren dos diaris de diferent signe polític: *El Alba Leridana* i *Aquí Estoy* (1859), conservador el primer i demòcrata el segon. Dues veus per a un debat que a la llarga beneficià i enriqué la ciutat. De la interacció entre aquests dos sectors va néixer la Renaixença de Lleida, que fou interdisciplinària, culturalment parlant, i socialment pluralista, i que va tenir la virtut d'esperonar la peculiar Modernitat de Ponent.⁶

Probablement, el millor exemple de comunió ciutadana fou la fundació, el 1861, de l'Orfeó de Lleida, a càrrec de Francesc Vidal i Codina i coordinada pel republicà Liceo Leridano. L'Orfeó, que nomenà president d'honor a l'alcalde Fuster, organitzà una gran manifestació coral que reuní, durant la Festa Major de maig de 1863, unes 5.000 persones al Claustre del Convent del Roser. Durant l'acte s'interpretaren diverses peces i es lluíren poetes locals tan diversos com Lluís Roca o Antoni Cendrós (conservador el primer i federal el segon). El conjunt poètic i musical mostrava l'essència cultural del moment.

Tanmateix, la majoria de les institucions culturals de Lleida estigueren en mans dels republicans federals en la dècada de 1860 i 1870. Aquest partit, a recer del claustre de professors de l'Institut de Secundària, assolí una victòria incontestable a les eleccions a Corts de 1869 (celebrades per primer cop amb sufragi universal), en què guanyà els set escons provincials.

Entre aquests diputats trobem Miquel Ferrer i Garcés, advocat i professor d'història de l'Institut, que fou director del centre, president de la Societat Econòmica d'Amics del País de Lleida i vicepresident de la Comissió Provincial de Monuments de Lleida.⁷ De la mateixa corda federal era l'historiador Josep Pleyan de Porta, que fou part activa de les iniciatives

republicanes més emblemàtiques de la ciutat i el 1873 va publicar *Apuntes de historia de Lérida*, considerada la primera història de la ciutat.

Durant la Restauració (1875), tot i tenir un ambient polític desfavorable, començà la promoció del català a Ponent de mans dels republicans i els catalanistes. Així, la Societat Literària i de Belles Arts de Lleida (creada el 1875 i presidida, fins al 1878, per Miquel Ferrer i de 1878 a 1880 per l'advocat Manuel Pereña Puente) convocà uns Jocs Florals per a les festes de maig de 1877, que premiaven poesies en castellà i català. A més, en el darrer quart del segle XIX apareixen dues institucions de tarannà catalanista promogudes per Frederic Renyé i Josep Pleyan de Porta: l'Associació Catalanista (fundada el 1878) i l'Associació Excursionista Ilerdanesa (1884-1891), que va tenir continuïtat en el Centre Excursionista de Lleida, fundat el 1906 per Enric Arderiu, Rafael Gras i Manuel Herrera. Aquella Associació Catalanista de Lleida, a iniciativa de Renyé i Joan Bergós, va refundar, el 1895, els Jocs Florals

de Lleida, que es van mantenir fins al 1923 i que, segons Gerard Malet, foren els segons en importància de Catalunya.⁸ D'aquesta època és també Lo Tranquil-Taller, una societat lleidatana de caràcter catalanista, que el juny de 1879 organitzà la primera exposició industrial, comercial i agrícola a Lleida al seu edifici de la Rambla de Ferran.⁹ La seva implicació amb el progrés i el catalanisme es posà de manifest en la visita que hi va fer Valentí Almirall, el 29 d'octubre de 1880, mentre preparava el Primer Congrés Catalanista. Almirall fou rebut per Frederic Castells, Frederic Renyé i Francesc Malet, tots ells antics republicans federals i llavors partidaris del catalanisme d'Almirall.

Una realitat social en dos blocs

Lleida, a començaments del segle XX, era una ciutat dividida socialment. D'una banda, hi havia el sector provincialista

Miquel Ferrer Garcés, diputat a Corts republicà per Lleida en 1854 i 1869. Fons: Sol Torres de la Universitat de Lleida.



1

2

5

8

11

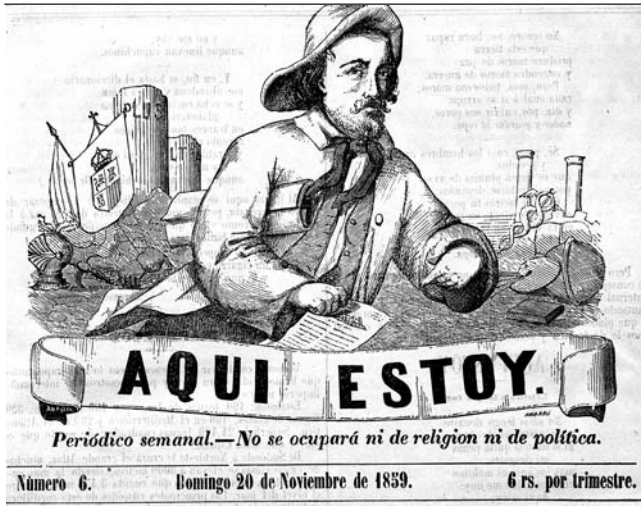
13

14

16

temes-1)

Capçalera del diari *Aquí Estoy*. Fons: Sol Torres de la Universitat de Lleida.



dels dos partits dinàstics (liberal i conservador), que estava en la línia centralista i provincialista exposada en primer lloc, i que gestionà el poder la major part del temps entre 1833 i 1931. Des del seu lloc de privilegi i amb la llei electoral limitada als més grans contribuents la major part del temps, imposà una cultura uninacional que no va arrelar en la majoria de la societat.

Davant seu se situà el conglomerat que formaven els republicans i catalanistes, que van controlar la majoria de les institucions culturals i, exceptuant el curt espai de temps de la Primera República (1873), van estar al marge del poder a Lleida fins al 1917.

Tanmateix, amb la concreció política que suposà la Mancomunitat de Catalunya (1914-1923), el màxim exponent del poder autònom que es va aconseguir dins l'estret marge de la

Restauració, la situació canvià de soca-rel. Enric Prat de la Riba, de la Lliga Regionalista, fou el primer president de la institució i volgué comptar amb totes les forces polítiques catalanistes i republicanes per fer país. A Lleida, l'ala autonomista del Partit Liberal, encapçalada per Romà Sol Mestre, es va escindir del partit i s'integrà a la Lliga Regionalista, partit amb el qual aconseguí el control provincial el 1919, quan fou nomenat president de la Diputació. En l'àmbit municipal, a més, Humbert Torres, membre del Partit Republicà Català, aconseguia l'alcaldia de Lleida en 1917, mitjançant una elecció popular efectuada per primer cop a Lleida.

Aquesta embranzida del catalanisme i el republicanisme s'aturà per la reacció de les classes conservadores, que, en un ambient de creixent conflictivitat social, propiciaren la dictadura de Primo de Rivera. El nou règim suprimí la Mancomunitat molt aviat, el 20 de març de 1925, amb la qual cosa es paralizà l'onada autonomista. Entre els ministres de Primo de Rivera trobem el lleidatà Eduardo Aunós, que fou el màxim exponent del provincianisme i la seva plasmació durant el franquisme en *leridanismo*, un moviment que apel·lava per l'espanyolització de la ciutat dins l'estat nació. D'altra banda, es mantenia intacte el sector popular republicà, amb poc pes polític fins al 1931, que apel·lava a la catalanitat de Lleida com a forjadora de la seva identitat. La bicefàlia identitària de Lleida, el 1931, quedava plenament dibuixada i l'enfrontament, en un futur immediat, assegurat. ■

Notes

1. Josep LLADONOSA, *Diario de Lérida*, 2 de maig de 1978, p. 2-3.
2. Josep VALLVERDÚ, «Notes sobre el provincianisme», *Serra d'Or*, núm. 2-3 (febrer-març 1964), p. 17-19.
3. Arxiu Municipal de Lleida, sèrie correspondència, caps 1470, carta de l'Ajuntament del 5 d'agost de 1843.
4. Arxiu de la Diputació de Lleida, actes del ple, sessió del 12 de gener de 1920.
5. Manuel LLADONOSA, Quintí CASALS i Josep Maria PONS, *La construcció de la modernitat a Lleida: Manuel Fuster Arnaldo i el seu temps*. Lleida: Segre, 2009.

6. Josep BORRELL i Paquita SANVICÉN, *La Renaixença a Lleida*. Lleida: Universitat de Lleida, 1998; Quintí CASALS, *Modernització i Renaixença a la Lleida del segle XIX*. Lleida: Pagès, 2013.
7. Manuel LLADONOSA, *Progrés i República: Miquel Ferrer i Garcés (1816-1896)*. Lleida: Pagès, 2018.
8. Gerard MALET, *Els Jocs Florals de Lleida 1895-1923. Discursos i materials*. Lleida: Universitat de Lleida, 2009, p. 9.
9. *Ilustración Española y Americana*, 30 d'agost de 1879, p. 149.

AGUSTÍ AGRAMUNT BAYERRI. Universitat Rovira i Virgili

EL TORTOSINISME I EL PASSAT DISSENYAT

Explicar l'imaginari que té la ciutadania de si mateixa és una tasca antropològica i sociològica tan feixuga com arriscada, per tal com es fa necessari no només copsar allò compartit del cúmul de percepcions individuals dels ciutadans, sinó també ser capaç d'analitzar-ho de manera diacrònica. A més a més, i ja centrant-nos en el cas tortosí, cal discernir d'on emanen aquelles percepcions compartides, qui les difon, amb quin propòsit i amb quin grau d'efectivitat. Considerem el cas tortosí, i especialment el de l'anomenat *tortosinisme* com un cas d'interès, amb notables punts en comú amb el cas del lleidatanisme (exposat per Quintí Casals en aquest mateix número), ja que amalgama temes d'identitat i història local, entesa o usada com a mecanisme d'identitat subordinada a la construcció de la identitat nacional.

Aquesta relació recíproca entre *region-building* i *nation-building*¹ configura el rerefons de l'imaginari del tortosinisme, en tant que es construeix a partir d'un relat pseudohistoricista d'independència local antiga i dels moments que prefiguren l'elecció pròpia d'una identitat de rang superior, en aquell cas de l'espanyola, tot negant la catalanitat de la població, de la seva llengua i de la seva història.

La fonamentació del relat d'independència original cal buscar-la als testimonis més antics de la història local, en concret

Representació del repartiment del panoli. El mural pintat recentment a la plaça de Sant Joan és una mostra feaent de la importància de les tradicions locals a la societat tortosina.



al gènere literari del *laudes civitatum*, que no és altre que *Los col·loquis de la insigne ciutat de Tortosa* (1557) de Cristòfol Despuig, sobre el qual hi ha certa polèmica de si considerar-ho una primera mostra d'història local tortosina o no.² La peculiaritat del cas tortosí, però, emergeix en la manera com el relat es reconduí a partir del segle XVII, sobretot a partir de l'obra de Francisco Martorell *Historia de la Antigua Hibera* (1627), i com es consolidà un relat històric-mític de la ciutat que marcaria profundament la historiografia local, en tant que posà les bases de l'elecció de fets i episodis sobre els quals es dibuixaria la història de la ciutat i, de retruc, el seu imaginari.

La següent mutació, però, es produiria el segle XIX i primer terç del XX, quan la història local esdevingué una eina reactiva i contestatària a la irrupció de la Renaixença catalana, primer, i del catalanisme després. El cert és que aquest discurs tingué un èxit notable, i no només aconseguí frenar l'arribada del catalanisme, sinó que a més el substituí, per crear un clima social refractari i dislocat dels corrents ideològics de Catalunya. A més a més, va ser curiosament compartit, al llarg dels segles XIX i XX, per bona part de l'arc ideològic de la política local.

El mite de l'autodeterminació medieval i el greuge territorial

El tortosinisme trobà una de les seves forteses recollint l'antiquíssim greuge territorial que ha tingut Tortosa amb Catalunya, però també —veladament— amb Espanya. El seu plantejament se sustenta sobre el mite de l'autodeterminació medieval de Tortosa, arran de la creació del marquesat per part de Ramon Berenguer IV, l'obtenció de llibertats i franquícies de la carta de població (1149) i la redacció dels Costums (1277) com a codi jurídic d'ordenació local. En la interpretació esbiaixada d'aquests fets històrics, se n'inclogueren de llegendaris com el de «l'orde de l'atxa», la qual en l'àmbit popular segueix sent majoritàriament coneguda —però no reconeguda.³

Més enllà de la llegenda, és cert que el territori disposà d'una singularitat jurídica que coincidí cronològicament amb els moments més àlgids d'esplendor econòmica i cultural. Això no obstant, des de la conquesta cristiana s'havia mantingut l'anomalia de la frontera meridional catalana, que posterior-

temes-2

ment el nou impuls conqueridor de Jaume I no modificà. No es plantejà cap possibilitat de canvi fins a l'època de la revolució liberal, quan es produí el debat de la reorganització territorial.

Aleshores, la potencialitat econòmica de Tortosa no era la mateixa, però la importància geoestratègica de la ciutat la feu mereixedora durant el pas del segle XVIII al XIX d'una centralitat militar que alimentà les esperances d'una elit que creia en la unificació administrativa de la regió. Però en temps de pau, en canvi, Tortosa es quedà amb menys jurisdicció de la que ja tenia dins del territori català. D'aquí que durant els debats sobre la divisió territorial d'Espanya, Tortosa plantegés candidatura, primer reivindicant els límits «ancestrals» i després pretenent ser la capital de la província meridional de Catalunya.⁴ D'aquí que sorgís el nom d'*ilercavonisme* (fent referència al poble ibèric que ocupava el territori) o *la quinta província*, a manca d'un nom que representés aquella vella realitat només reconeguda eclesiàsticament. Ni una opció ni l'altra arribaren a tirar endavant. Part de l'elit tortosina, ja de per si pròxima al carlisme, digeriria amb animadversió la frustració dels seus vells anhels territorials, fet que es traslladaria, més tard, al fet identitari.

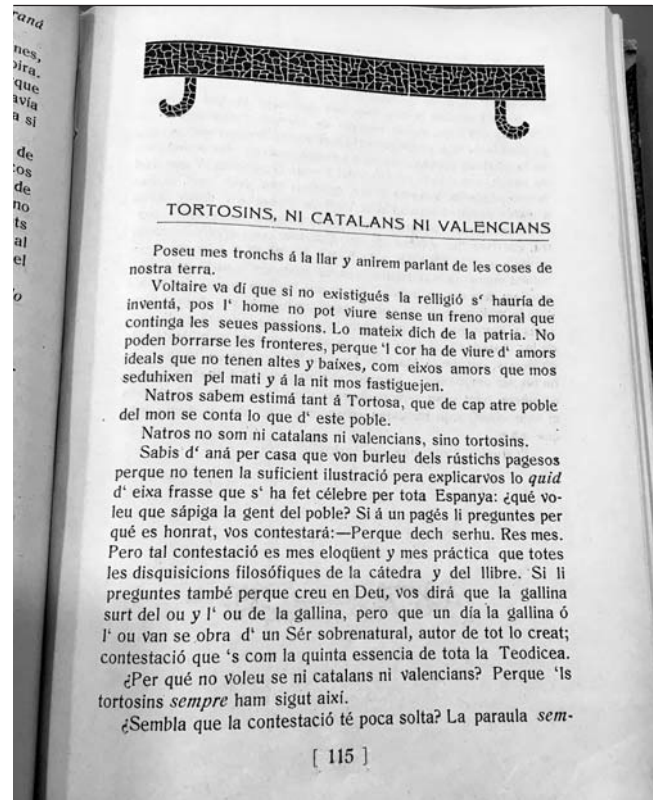
El tortosinisme reialista i espanyolista

La connexió entre el tortosinisme i la negació de la catalanitat de la ciutat i la seva gent cal buscar-la al darrer terç del segle XIX i principalment el primer terç del XX. Fins aleshores, la forja d'una identitat local havia estat part de maniobres oportunistes per a moments històrics concrets. L'element clau és el tractament historiogràfic de la Guerra dels Segadors. Aquest episodi bèl·lic serví tant a l'elit política profelipista per bastir un relat de fidelitat a la corona —amb els beneficis que per a ells això implicava— i obtenir de Felip IV el títol de «ciudad fidelíssima y ejemplar», com a l'estament eclesiàstic (el bisbe Veschi, principalment) per implantar socialment els preceptes del Concili de Trento.⁵

L'episodi de la Guerra dels Segadors, i el relat que en va fer l'ardiaca major Vicent de Miravall (*Tortosa ciudad fidelíssima y ejemplar. Motivos...* 1641), seran, sens dubte, una de les crosses historiogràfiques del tortosinisme vuitcentista i de principis del segle XX, que buscà negar la catalanitat de Tortosa i la seva gent, un cop aquella guerra esdevingué un element clau de l'imaginari nacional català.

Teodor González, primer, o Joaquim Bau, després, però també la majoria de la classe política i clerical tortosina del període de la Restauració, van veure en el catalanisme i el republicanisme un perill per a l'estabilitat que requeria el sistema caciquista. El relat tortosinista, per tant, fou vist com una fôr-

Detall de la primera pàgina del capítol "tortosins, ni catalans ni valencians" de la primera edició de l'obra *Les espurnes de la llar* (1909) de Ramon Vergés Paulí.



mula útil per impermeabilitzar la societat dels nous corrents ideològics. Un bon exemple és com les tesis tortosinistes s'explicaven a l'escola amb obres de caràcter didàctic com *Compendio de Historia de Tortosa* (1928) de Manuel Beguer Piñol, destinat a l'ús i la lectura escolar.

Si al segle XIX autors com Ramon O'Callaghan (*Apèndice a los Anales de Tortosa*, 1887) van utilitzar el relat de la Guerra dels Segadors com un relat contrarevolucionari i d'ordre, al segle XX el missatge del relat de la Guerra dels Segadors passà de ser promonàrquic a ser proespanyol. L'obra de José Foguet Marsal *El libro de mi patria cuna* (1924), ja sota l'ombra de Bau i el context polític primoriverista, posa com a causa de la decadència de la ciutat les influències catalanistes i la pèrdua d'identitat.

La diversificació ideològica del tortosinisme

Mentre el relat tortosinista de l'elit econòmica i política s'en- duria, començaren a irrompre interpretacions alternatives.

Si bé és cert que bevien dels mateixos mites i elements discursius, la peculiaritat és que posaven per endavant el factor folklòric i dialectològic, fet que els apropava de manera *sui generis* a la Renaixença catalana, tal com apuntava Jacobo Vidal el 2005 en aquesta mateixa revista.⁶

De fet, els ideòlegs mateixos del concepte *tortosinisme* pertanyen a aquest corrent. El tortosí Ramon Vergés Paulí, qui aleshores era corresponsal de la revista valenciana *Lo Rat Penat* —considerada l'estendard del primer valencianisme identitari⁷—, entre 1909 i 1914 escrigué els diversos volums de *Les espurnes de la Llar*, un compendi de llegendes, relats i articles d'opinió sobre el fet local tortosí, on destaca el text «Tortosins, ni catalans ni valencians». Per altra banda, Joan Torné Balaguer escrigué l'article «Tortosinisme» a la revista tortosina *La Zuda* (número 12, 1924), on posava en dubte la implantació generalitzada d'aquell sentiment i lamentava la poca sensibilitat de la gent corrent del terme respecte al que representava Tortosa, ja que per ells només era una circumscripció administrativa.

Fins i tot el primoriversita Joaquim Bau, qui havia moderat el seu discurs polític durant la Segona República, fou el mecenes de l'obra de Joan Moreira *Del folklore tortosí* (1934), escrita deliberadament en català no normatiu. Altres foren els introductors del catalanisme al territori. El cas exemplar és Francesc Mestre i Noé, el qual amb l'obra *Vocabulari català de Tortosa* (1916) posà el dialecte tortosí en la geografia lingüística del català i presentà per primera vegada el dialecte no com una eina de diferenciació sinó com una mostra més de la riquesa de la llengua catalana.

I el tercer corrent del tortosinisme fou el d'arrel republicana, lligat a un fervent antinacionalisme català propi de Marcel·lí Domingo i la seva ploma a la premsa local, Sebastià Campos

Tarrés. Domingo fou una mostra més de la tradició de personalisme en la política local, aquest cop, però, d'arrel esquerrana. Tarrés, en els seus articles al diari tortosí *El Pueblo*, propugnava una forta autonomia municipal, retreia que el centralisme de Madrid vers Catalunya es reproduïa a escala catalana entre Barcelona i la resta de municipis, i exigia que Tortosa havia de ser a Catalunya el que Catalunya a Espanya.

Una reflexió acurada de tot plegat ens porta a buscar l'arrel de l'èxit que ha tingut el tortosinisme com a plantejament discursiu, però a dubtar de fins a quin punt el relat fervorós penetrà a l'imaginari de la població, més enllà del sentiment de pertinença a la seva terra. Això no obstant, gaudí d'una flexibilitat dialèctica adaptable a posicionaments aparentment antagònics però que complien l'objectiu nuclear de dibuixar l'alteritat respecte al context local, adular la població i amagar els interessos de l'elit local tot trobant un enemic exterior.

Només els nous moviments socials com el de la Plataforma en Defensa de l'Ebre, el sorgiment de la nova identitat regional (el ser *ebrenc/a*) i sobretot el contacte fluid de la societat tortosina amb la resta de catalans han aconseguit foragitar el vell tortosinisme, vist ja com quelcom ranci i propi de l'extrema dreta. ■

Notes:

1. X. NÚÑEZ SEIXAS, «The región as the essence of the fatherland: regional variants of the Spanish nationalism (1840-1936)», *European History Quarterly*, 31:4 (2001), p. 483-518.
2. E. QUEROL COLL, *Estudis sobre la cultura literària a Tortosa a l'edat moderna*, Barcelona: Publicacions de la l'Abadia de Montserrat, 2006, p. 162-167.
3. A. AGRAMUNT BAYERRI, «Els mites del tortosinisme», en R. ARNAVAT MATA; A. GAVALDÀ TORRENTS (eds.), *Homenatge al Doctor Pere Anguera. Vol 1. Història Local: recorreguts pel liberalisme i el carlisme*, Barcelona: Afers, 2012, p. 79-95.
4. J. BURGUEÑO RIVERO, *De la vegueria a la província. La formació de la divisió territorial contemporània als Països Catalans*, Barcelona: R. Dalmau, 1995, p. 116.

5. J. H. MUÑOZ SEBASTIÀ; E. QUEROL COLL, *La Guerra dels Segadors a Tortosa (1640-1651)*, Tortosa: Fundació Privada Duran-Martí, 2004, p. 25-29.

6. J. VIDAL FRANQUET, «El tortosinisme, unes impressions», *Plecs d'Història Local*, 119 (2005), p. 3-6.

7. F. ACHILÉS CARDONA, «Entre la regió i la nació. Nació i narració en la identitat valenciana contemporània», en T. CARNERO; F. ACHILÉS (eds.), *Europa, Espanya, País Valencià. Nacionalisme i democràcia. Passat i futur*: València, Universitat de València, 2007, p. 146.

temes-3)

ENRIC PUJOL I CASADEMONT. Institut d'Estudis Catalans

EL CAS DE FIGUERES. ENTRE PERPINYÀ I GIRONA

El nom de Figueres es convertí, ja des de la segona meitat del segle XIX, en sinònim d'una població republicana, dinàmica, cosmopolita i avançada en l'àmbit de les idees i de les arts. I al segle següent, aquesta imatge es consolidà i arribà a tenir una dimensió que anà molt més enllà de les terres catalanes.

Existeix una base estructural, de caràcter econòmic i de situació geogràfica que podria explicar en part aquest prestigi tan positiu, però que no explica tota sola la dimensió adquirida. Es tracta d'una elaboració intel·lectual, d'un «mite», construït en la contemporaneïtat i d'autoria col·lectiva (per bé que hi ha noms rellevants de la intel·lectualitat catalana que hi tingueren un paper decisiu).¹ Històricament té, sens dubte, un fonament en el republicanisme hegemònic a la ciutat, però ràpidament passà a ser un mite compartit més enllà d'aquest corrent polític, fins al punt de ser absolutament interioritzat per la ciutadania mateixa.

La situació geogràfica privilegiada i la vitalitat econòmica convertiren Figueres en un nucli urbà puixant durant la segona meitat del segle XIX, quan passà de 7.252 habitants (1830) a 10.370 (1857). Aleshores ja no tenia res a veure amb el petit poble que fou durant l'edat mitjana, sotmès a la puixança d'altres poblacions de la comarca com Castelló d'Empúries, Peralada o Besalú. En aquesta desclosa figuerenca, el final de segle XVII i el XVIII foren moments decisius.

A la primera meitat del vuit-cents, junt amb la puixança econòmica, ja emergí la figura d'Abdó Terrades (1812-1856), pioner del republicanisme català, que fou escollit alcalde de la ciutat el 1842 i el 1854 (tot i que no va poder exercir el càrrec, excepte per un període molt limitat), cosa que convertí la ciutat en un referent per al re-

publicanisme català, aleshores incipient. Malgrat el desenvolupament econòmic, Figueres encara no tenia la categoria oficial de «ciutat» i no se li va concedir fins al 1875, gràcies al paper que tingué contra els carlins i el creixement experimentat per la indústria i el comerç.

En la lògica de conflicte d'aquells anys, Figueres era el revers d'una altra població pròxima, Olot, equiparada, en l'imaginari col·lectiu, amb una capital dels carlins. Els valors

figuerencs foren, doncs, els oposats a la noció de tradicionalisme pròpia del carlisme.

El darrer terç del XIX la ciutat patí un cert estancament, tot i que veié reforçada la capitalitat el 1877 amb l'arribada del ferrocarril, que la convertí en un gran centre de distribució i recepció de mercaderies i de gent. Amb l'inici del segle XX, experimentà una nova puixança durant l'etapa 1900-1936, per tornar a estancar-se després, entre 1940 i 1960, a causa de les seqüeles de la Guerra Civil i del caràcter autàrquic de la dictadura franquista.

En l'anàlisi dels factors de desenvolupament, com és ara la seva condició de capital comarcal, important nus de comunicacions i centre de serveis potent, cal afegir-hi la proximitat amb la República francesa. No era aquesta una circumstància «natural», sinó derivada del Tractat dels Pirineus (1659), pel qual els comtats de Rosselló i Cerdanya (l'actual Catalunya del Nord) passaren al rei de França. Arran del

tractat, Perpinyà restà sota domini francès. Cal recordar que la capital del Rosselló era en aquells moments la segona ciutat en importància de tot el Principat. I cal remarcar una cosa potser no tan coneguda: que hauria ocupat aquesta mateixa posició fins a les primeres dècades del segle XX. Així,

Detall del monument a Narcís Monturiol (1918), obra d'Enric Casanovas, situat a la Rambla de Figueres.

Foto: Marcel Dalmau.



el 1930 tenia 74.000 habitants, gairebé el doble que Sabadell, que era, en aquesta banda de l'Albera, la ciutat més poblada després de Barcelona.

La frontera aleshores no era impermeable i les relacions entre Figueres, Perpinyà i la Catalunya del Nord foren intenses i fructíferes. La capital del Rosselló es va poder beneficiar de la condició de gran potència que tingué la República francesa durant l'etapa contemporània. I, en gran part, Figueres entrà a l'òrbita de Perpinyà (pràcticament fins a l'esclat de la Guerra Civil del 1936-39). Això explica l'entrada i l'arrelament d'idees republicanes, lliurepensadores (els enterraments civils proliferaren ja des de finals del XIX) i de la francmaçoneria (fou a partir d'una lògia que s'erigí la principal entitat associativa, el Casino Menestral figuerenc). I junt amb les idees, hi hagué la introducció de moltes innovacions tecnològiques: des de la bicicleta fins a l'automòbil, passant pel cinema i les primeres bombetes elèctriques.

Aquesta influència es deixà sentir fins i tot en els cafès de la ciutat, situats a la Rambla, que imitaven els de París. Pot semblar una cosa anecdòtica, però no va ser el pensador George Steiner que va dir «Europa està feta de cafès»?² Doncs bé, Figueres presumia aleshores de ser una ciutat europea i cosmopolita, i els seus cafès n'eren una prova per als visitants.

Els republicans figuerencs tingueren majories municipals des de finals del XIX, per bé que no podien tenir l'alcaldia perquè era de nominació directa del governador civil. No fou fins al 1899 que va ser elegit Joan M. Bofill, en unes eleccions en què els republicans federals obtingueren 17 regidors dels 18 en joc. A partir d'aquell moment i fins a la dictadura de Primo de Rivera, el 1923, tots els alcaldes van ser republicans catalanistes. Amb l'adveniment de la República del 1931, fou escollit Marià Pujolà (ERC), que ja ho havia estat durant l'etapa 1914-1920 i, a part de la interrupció del 1934-35, tornà a ser-ho arran del triomf d'esquerres del 1936.

Per als republicans catalanistes d'esquerres, Figueres havia de ser una ciutat modèlica, la prefiguració de la República que havia de venir. Crearen un centre urbà potent, amb voca-

ció de capital. Convertiren la Rambla en el cor de la ciutat i construïren un edifici municipal que evidenciava la preeminència del poder civil per damunt del religiós. La cultura i l'educació es convertiren en una qüestió de primer ordre, amb equipaments públics com el Teatre Municipal i d'altres de privats com el Teatre El Jardí o la Sala Edison, i amb un tramata associatiu afí molt ben travat, amb el Casino Menestral figuerenc i la Societat Coral Erato.

També vetllaren per aspectes simbòlics i per construir un imaginari de ciutat adaptat als seus ideals polítics. En aquest sentit, despuntà la figura de Josep Puig Pujades (1882-1949),

líder i ideòleg del grup.³ Ell fou qui convertí Narcís Monturiol en una figura mítica de dimensió nacional.⁴ Va escriure la biografia de l'inventor i impulsà la construcció del monument que hi ha a la Rambla, obra de l'escultor Enric Casanoves. Així mateix impulsà la revista *Empordà Federal*, clau per difondre el seu projecte ciutadà. I encara estimulà membres de generacions més joves per tal que difonguessin i reformulessin la imatge de la ciutat; entre ells destaquen Salvador Dalí (1904-1989) i Alexandre Deulofeu (1903-1978).

El primer va establir de ben jove una profunda amistat amb Puig Pujades i, malgrat tots els seus canvis polítics i vitals, sempre es mantingué fidel a la imatge de ciutat que aquí considerem; de fet, es convertí en el seu gran difusor a escala internacional. En aquest sentit, la seva famosíssima *Vida secreta de Salvador Dalí* (1942), en la primera part, constitueix l'apologia màxima de la ciutat ideal. Deulofeu, ara conegut per la seva teoria sobre la «matemàtica de la història», formà part de l'equip de la revista dels republicans i féu d'orientador intel·lectual del grup.

Podríem aportar altres noms que ajudaren a la construcció i reformulació

del mite en diferents etapes. Alguns de ben importants no eren del grup republicà, cosa que no ha de sorprendre, ja que el mite acabà per ser hegemònic i fou assumit per altres corrents ideològics i socials, fins i tot per aquells enfrontats a l'ideari republicà. Aquest és el cas de personalitats com l'autor de la *Balada del sabater d'Ordis* (1954), el poeta Carles Fages de Climent (pertanyent a sectors més tradicionalistes i

Monument als drets dels pobles (1919), obra de Frederic Marès. Inicialment s'ubicà al començament de la pujada del castell. Ara és a la carretera general. Foto Sandra Genís.



1

2

5

8

11

13

14

16

temes-3) (pat

conservadors), o l'escriptor Josep Pla, que foren cabdals per a la recomposició del mite figuerenc a partir del final de la Guerra Civil.

En contrast amb Perpinyà i la mateixa Figueres, la Girona de finals del segle XIX i de principis del XX no era sinó vista com una capital administrativa, funcional, clerical, gens dinàmica comercialment, tradicional i molt tancada socialment. I aquesta no era només la imatge que en podien tenir els figuerencs, els empordanesos i els rossellonesos, sinó que també era la que en tenien els mateixos gironins. O almenys aquells sectors que aspiraven a una regeneració de la ciutat. De fet Jordi Castellanos va explicar que fou un grup d'intel·lectuals modernistes els que crearen el mite negatiu de «Girona-la-morta», a imitació de la novel·la de Georges Rodenbach *Bruges-la-morte* (1892), per tal de cercar una reacció ciutadana.⁵ Seguidament, els noucentistes gironins, com ha apuntat Narcís Selles, abandonaren la dimensió crítica de la imatge negativa i optaren per una mirada més lírica que cercava passatges lluminosos, zones urbanes harmonioses, espais domèstics...⁶ «La ciutat rònega i adusta era vista com l'embolcall d'una realitat subjacent viva i fulgurant», conclou Selles.

A l'etapa republicana, a Girona es recuperà la voluntat regeneracionista dels modernistes i, en certs aspectes, s'incorporaren elements d'avantguarda, so-

bretot visibles en l'arquitectura, on s'aplicaren els plantejaments racionalistes del GATPAC. El franquisme, en aquest aspecte, fou un retrocés molt evident i reaparegué la imatge d'una Girona capellanesca, militar i burocràtica, que es mantingué fins cap a finals del règim.

Encara durant els anys cinquanta i seixanta es deia que Figueres semblava més ciutat que no Girona. S'havia començat a superar el tancament fronterer del primer franquisme i a la capital empordanesa (i arreu de l'Empordà) començaven a arribar els turistes. Girona encara mantenia la imatge d'una ciutat «grisa i negra». Aquest terme fou utilitzat precisament pel moviment democràtic gironí per denunciar el pes que havia tingut el franquisme en la devaluació de les potencialitats de la ciutat de preguerra. Fou, altre cop, un revulsiu per intentar canviar la situació, cosa que s'aconseguí plenament després del final de la dictadura. Per la seva banda, Figueres, a partir del final del franquisme, inicià una etapa de davallada que finalment afectà la imatge de la ciutat. No va poder restablir la seva fructífera relació amb Perpinyà i la Catalunya del Nord, ni va poder fer front a la puixança gironina (estimulada, cal dir-ho, per la supervi-

vència de l'estructura provincial). Fou el principi de la fi del mite figuerenc. ■

Projecte de nou ajuntament (1934). L'edifici es construí aleshores, però sense la torre projectada. Biblioteca Carles Fages de Climent (Figueres).



Notes

1. Enric PUJOL, «Iniciació al mite de Figueres», en Òscar JANÉ i Xavier SERRA (eds.), *Ultralocalisme. D'allò local a l'universal*, Catarroja-Figueres-Perpinyà: Ed. Afers, 2013, p. 17-27.
2. George STEINER, *La idea d'Europa*, Barcelona: Arcàdia, 2004.
3. Anna TEIXIDOR, *Josep Puig Pujades (1883-1949). Cervell i paraula del catalanisme republicà*, Figueres: Ajuntament de Figueres i Diputació de Girona, 2017.

4. Enric PUJOL, «Josep Puig Pujades i el mite Monturiol», en Antoni ROCA (coord.), *Narcís Monturiol, Entre utopia i realitat*, vol I, Figueres: Museu de l'Empordà, 2009.

5. Jordi CASTELLANOS, «Girona-la-morta: els ressons d'un mite», en *Literatura, vides, ciutats*, Barcelona: Ed. 62, 1997, p. 111-136.
6. Narcís SELLES, «Imatges de Girona. Usos i estratagemes representacionals», *Dard*, núm. 1 (juny), Girona: Fundació Espais, 2001.

ALBERT BALCELLS I GONZÁLEZ. Institut d'Estudis Catalans

MEMÒRIA I CIUTADANIA. ELS MONUMENTS COMMEMORATIUS

No hi ha identitat local ni nacional sense memòria col·lectiva. La memòria col·lectiva al carrer es plasma en monuments commemoratius. L'anàlisi i l'estudi conjunt dels monuments commemoratius mostren com els poders locals i la societat civil han anat configurant un imaginari comú, que es projecta cap al futur partint del passat i també del present, amb una proposta de valors de cohesió i d'integració socials. El monument commemoratiu vol ser promotor i testimoni de ciutadania, és a dir, de responsabilitat ciutadana i d'autoestima local i nacional. És un error menystenir les memòries col·lectives taxant-les de mites. És cert que la història i la memòria no són el mateix, però dins del respecte a la imprescindible autonomia de cada una, la història acadèmica no té dret a menystenir la memòria o les memòries de la mateixa manera que la memòria no té dret a considerar-se més autèntica ni més vàlida que la historiografia crítica. Els historiadors farien bé d'ocupar-se de l'estudi dels monuments commemoratius com a promotors d'identitat local i nacional.

Per això l'Institut d'Estudis Catalans ha elaborat un repertori de monuments commemoratius de Catalunya d'accés lliure per via electrònica (<https://monuments.iec.cat/>). Es troba a l'abast de tothom: ciutadans, professors i alumnes. Més d'un tindrà una sorpresa en conèixer el significat d'aquella escultura davant de la qual ha passat tantes vegades sense parar atenció o bé prendrà consciència del nombre i de la simbologia dels

monuments que li parlen de fets, personalitats i col·lectius de la història local, així com dels que enllacen amb la història nacional o amb fets i valors d'abast internacional.

Aquesta base de dades inclou més de mil tres-cents monuments commemoratius, des de modestos monòlits fins a grups escultòrics d'envergadura. Hi consta el tema, la imatge, l'autor, la ubicació, la data d'erecció, les mides i informació complementària que contextualitza l'obra. La cerca pot fer-se per localitat, per tema, per artista, per època de realització, etc. Es pot obtenir així una guia dels monuments commemoratius de la pròpia població, el rànquing dels temes i personatges més commemorats i la seva localització, la periodització per temes o per personatges, etcètera.

Les poblacions explorades prioritàriament han estat aquelles amb un nombre d'habitants superior als deu mil, aproximadament, perquè són les que tenen més probabilitats de tenir monuments commemoratius, però el repertori de l'Institut d'Estudis Catalans també inclou localitats més petites que tenen monuments de vegades singulars. No hi entra la imatgeria religiosa a la via pública, i els monuments religiosos al carrer només s'hi inclouen quan tenen relació directa amb la memòria local. Tampoc hi entren els cementiris, que són certament llocs de rememoració, però generalment de persones en tant que individus difunts, no com a figures representatives i simbòliques de col·lectius més grans, llevat dels casos dels monuments als morts en la Guerra Civil i als afusellats per la dictadura franquista, com passa al cementiri de Lleida o al Fossar de la Pedrera del cementiri de Montjuïc a Barcelona.

Resulta evident que, com a recurs pedagògic, tant a escala local com en l'àmbit general, l'estudi dels monuments commemoratius ofereix unes possibilitats encara poc explotades a l'escola. Com a patrimoni cultural els monuments commemoratius no han tingut, generalment, la mateixa consideració que els monuments arquitectònics. L'antiguitat d'un objecte no és l'únic valor que cal tenir en compte, sinó també el grau amb què contribueix a la identitat local.

Als defensors de 1714 [1914].
Escultura de Josep Campeny i Santamaria. Fotografia:
© Ajuntament de Cardona. Font:
Monuments Commemoratius de Catalunya



patrimoni) (re

A la base de dades de l'Institut d'Estudis Catalans s'ofereixen tres estudis que pretenen ser una mostra del partit que es pot treure d'aquest material. Un presenta un rànquing dels monuments pel seu tema. Davant de tots va el conjunt dels que guarden relació amb l'Onze de Setembre de 1714; ve a continuació la sardana; en tercer lloc, la figura de Lluís Companys; en el quart, Anselm Clavé, i en el cinquè, Pau Casals. El rànquing podria continuar oferint una imatge de preferències col·lectives que sovint superen la identitat local i la relliguen a la consciència nacional i a valors supranacionals.

Un altre estudi proposat és el dels monuments commemoratius en un espai i en un període determinats, per exemple a les ciutats catalanes, fora de Barcelona, entre 1888 i 1918, que van ser els anys en què aquest tipus de monument experimentà la primera empenta. Es comprova que en el conjunt de les ciutats catalanes, que estaven molt lluny de comptar amb el nombre d'habitants de Barcelona, s'aixecaren gairebé tants monuments commemoratius com els que s'inauguraren a la capital del Principat durant la mateixa època. Un tercer tipus d'estudi és el dels erigits a una ciutat durant un període determinat, per exemple a Barcelona entre 1939 i 1976, acompanyat de la comparació amb el període anterior i el posterior.

Les possibilitats són molt variades, però la relació entre els monuments i la identitat local resulta evident. Igual interès presenta la seqüència temporal amb relació a règims i conjuntures polítiques diversos i de vegades oposats. Monuments retirats i restablerts al compàs de la successió de règims polítics formen part de memòries oposades.

Al costat dels monuments commemoratius, uns altres conjunts guarden també relació amb la memòria local i, per tant, amb la identitat local. Són les galeries de ciutadans il·lustres, les col·leccions de retrats que perpetuen el record de personatges nascuts a la localitat que sobresortiren en qualsevol camp d'actuació. Nascudes a finals del segle XIX i començaments del XX, aquestes galeries de pintures,

generalment ubicades a les sales de plens municipals, segueixen l'exemple de la Galeria de Catalans Il·lustres de Barcelona, començada el 1871 i tancada el 1971. Manresa, Vic, Valls, Vilafranca del Penedès, Olot, Terrassa, Reus, Tarragona i Mataró compten amb les seves galeries de fills i filles il·lustres. Mentre que la de Barcelona resta avui invisible per al gran públic, les de les altres ciutats catalanes

abans esmentades no tan sols continuen al centre de les respectives cases consistorials i poden ser visitades per ciutadans i per escolars, sinó que han tingut incorporacions recents, de manera que estan vives, no són una simple relíquia del passat. El culte a avantpassats eminents en les arts, les lletres, la medicina, la filantropia o la política continua ennoblint unes sales on es discuteixen qüestions de tota mena que afecten l'existència dels habitants del municipi. Des dels seus retrats solemnes, aquells personatges no sols dignifiquen les sales dels plens municipals, sinó que semblen recordar als batlles i regidors que la seva conducta i les seves formes han d'estar a l'altura dels il·lustres presents en els retrats. Hi ha ajuntaments que en les pàgines web donen informació de la seva galeria. Alguna d'aquestes col·leccions compta, fins i tot, amb un estudi de conjunt. No cal dir que, igual que els monuments commemoratius reclamen, com a símbols, una interpretació del seu significat, aquestes col·leccions de retrats també necessiten una explicació. I cal fer-ho atenent dos temps: considerant l'existència de cada personatge i tenint present

el context en què es decideix dedicar-li el retrat en qüestió. En definitiva, l'autoestima local necessita la memòria i aquesta depèn dels artistes i dels estudiosos que la cultiven i la conformen d'acord amb la voluntat no sols de les elits sinó del comú dels ciutadans. És un joc d'interacció que permet que una dona modesta dedicada amb abnegació a la cura dels malalts d'un hospital o dels acollits en un hospici sigui rememorada al costat de l'empresari que ha fet llegats a favor de la beneficència local o de l'animador cultural que ha maldat per aixecar el nivell espiritual dels seus ciutadans. ■

A Oliba, bisbe de Vic (2002). Escultura de Domènec Fita i Molat. Fotografia: © Irene Boixeda. Font: Monuments Commemoratius de Catalunya



ssenyeyes



M. VILLALONGA; M. CASACUBERTA; A. PERERA ROURA (eds.)
La construcció literària del territori Costa Brava i Empordà
 Girona: Institut de Llengua i Cultura Catalanes, UdG / Documenta Universitària, 2018.

Com a resultat del primer congrés internacional sobre literatura i territori, celebrat a Girona l'octubre de 2015, i de la tasca realitzada en dos projectes finançats, es publica ara aquest volum sobre el paper de la literatura en la construcció discursiva del paisatge. És un ric conjunt de treballs centrats en l'Empordà i la Costa Brava com a emblemes de concepcions ideològiques i estètiques molt variades.

En un primer bloc sobre aspectes generals i teòrics destaquen les reflexions del geògraf Bertrand Lévy i del comparatista Bertrand Westphal sobre cartografia i literatura i sobre els límits entre literatura i realitat, respectivament. La professora de literatura catalana contemporània Margarida Casacuberta hi planteja els orígens de la imatge del paisatge català en la literatura i en especial el dels mites de la Muntanya i de l'Empordà. Completa el panorama l'aportació del filòsof Lluís Muntada sobre ficció i espai. La resta del volum el formen estudis de cas de naturalesa i temàtica diverses. En la segona secció, d'aportacions relatives a espais fronterers i exili, es tracta sobre la *Guia sentimental de Perpinyà* de Joan-Daniel Bezsonoff, sobre visions literàries contemporànies (Vicenç Pagès i Renaud Rébardy) de l'espai entre la Jonquera i el Pertús, i sobre l'exili en *Encara no sé com sóc* de Montserrat Vayreda. En el bloc següent, sobre la descoberta de la Costa Brava, s'aborda el paper de Ferran Agulló o Josep M. de Sagarra en la mitificació d'aquesta, així com l'obra de John Langdon-Davies i Nancy Johnstone.

Un darrer apartat sobre les transformacions del paisatge aplega contribucions sobre la representació literària de la Costa Brava per part de Joan Brossa, la visió del mateix espai oferta pel cinema, el mite de l'Empordà en dues obres dels narradors actuals Vicenç Pagès i Adrià Pujol, i la Costa Brava en la narrativa de l'anglès James Graham Ballard. Es comprova com l'exploració dels vincles discursius entre literatura i paisatge constitueix un àmbit d'estudi d'interès creixent.

JOSEP SANTESMASES I OLLÉ. Coordinadora de Centres d'Estudis de Parla Catalana



M. MUNMANY
La gestió del patrimoni literari. Conceptualització i anàlisi comparativa dels models català i anglès
 Tarragona: Publicacions URV, 2017. 230 p. Col·lecció Patrimoni Literari Català, 1.

Aquesta monografia, síntesi de la tesi de l'autora (*Gestió del patrimoni literari català femení. Conceptualització i proposta d'anàlisi*, 2016), inaugura col·lecció i resulta una aportació acadèmica primerenca i un intent de sistematització d'un àmbit emergent com és el dels vincles entre producció literària, patrimoni i turisme (anomenat, polisèmicament, «patrimoni literari»), en què el 2013 Francesca R. Ucella ja va fer una contribució amb el seu *Manual de patrimoni literari. Espacios, casas-museo y rutas* (TREA). El treball se situa entre l'assumpció d'aportacions teòriques i la realitat concreta de la gestió i la difusió del patrimoni literari, no sense tractar succintament els precedents històrics del fenomen (excursionisme, creació dels primers museus...). La part central constitueix una anàlisi de dos casos tan diversos en trajectòria i possibilitats com són l'anglès i el català, amb exemples concrets seleccionats entre els més representatius.

A partir de l'experiència acumulada per l'autora en el sector i de la recerca duta a terme, dissenya una proposta d'avaluació i millora d'experiències de patrimonialització, que pot ser útil als responsables d'institucions o iniciatives literàries. La part final inclou entrevistes a diverses persones implicades en el camp esmentat.

Es tracta, doncs, d'una eina rellevant per endinsar-se en la discussió de les bases teòriques del camp –relativament recent entre nosaltres, encara que amb precedents en altres indrets i aquí mateix–, les plasmacions concretes del qual han contribuït al llarg del temps a fonamentar les visions o l'imaginari sobre molts espais territorials, ciutats, etc. del nostre àmbit cultural.

Igualment pot ajudar a la creació o enriquiment d'experiències vinculades a la literatura sobre el terreny i, sens dubte, permet fer-se una idea de la trajectòria recorreguda i de la progressió actual d'aquest camp en què cada cop més acadèmics, professionals i no pocs voluntaris fan aportacions significatives.

NARCÍS FIGUERAS CAPDEVILA. UOC. Centre d'Estudis Selvatans

DE tria novetats)



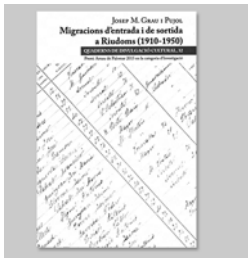
**Ezequiel GORT
JUANPERE et al.**
**La repoblació
del Camp de
Tarragona**
Estat de la qüestió
Tarragona: Arxiu Històric
Arxidiocesà de Tarragona,
2018. 157 p., 15 €.

Aquesta publicació recull les intervencions en les I Jornades d'Història Mn. Sanç Capdevila i Felip, organitzades per l'Arxiu Històric Arxidiocesà de Tarragona, en les quals es van analitzar les novetats historiogràfiques referents a la repoblació del Camp de Tarragona al segle XIII. Així, s'hi troben textos dels historiadors Lucas Villegas, Eduard Juncosa, Ezequiel Gort, Josep M. Sans Travé, Antoni Virgili i Montserrat Rovira, al voltant de qüestions com ara el paper dels croats normands en aquesta repoblació, el naixement del condomini de la ciutat de Tarragona, la colonització del Camp, el Priorat i la Conca de Barberà, i les connexions entre les noves poblacions i Tortosa.



DD.AA.
**Estudis sobre
la història,
la geografia i
el patrimoni
cultural de la
Ribera del Xúquer**
València: Institució Alfons
el Magnànim, 2018. 591 p.,
15 €.

El 2016 es va celebrar a la Pobla Llarga la 16a edició de l'Assemblea d'Història de la Ribera, les aportacions a la qual s'han aplegat en aquest volum miscel·lani. S'hi poden consultar articles dedicats a l'hospital medieval de Santa Llúcia d'Alzira; a les confraries de la Ribera els segles XIV-XVI; al govern de les aigües a la Séquia Reial del Xúquer entre els segles XIII i XIX; a la indústria de la seda a Benimodo el segle XVIII; a la grip espanyola a Sueca; als riberencs i riberenques als camps d'extermini nazis; a l'església de Sant Miquel de Corbera, i a les fonerries industrials de campanes a la comarca, entre altres.



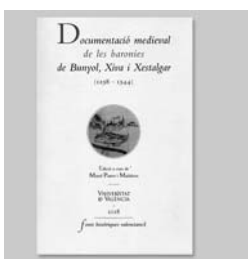
**Josep M. GRAU I
PUJOL**
**Migracions
d'entrada i de
sortida a Riudoms
(1910-1950)**
Riudoms: Centre d'Estudis
Riudomencs Arnau de
Palomar, 2018. 258 p., 15 €.

Josep M. Grau va resultar guanyador del Premi Arnau de Palomar 2015 en la categoria d'investigació amb aquest treball dedicat als moviments migratoris a Riudoms entre 1910 i 1950. Començant amb l'anàlisi dels immigrants arribats a aquesta població del Baix Camp a principis de segle, l'autor va detallant la immigració catalana i peninsular de postguerra i l'emigració dels riudomencs a Reus en el canvi de segle, amb l'esclat de la Guerra Civil i durant el franquisme. L'estudi acaba amb un complet apèndix amb les llistes d'immigrants i emigrants de Riudoms durant aquest període.



**Jordi BAGES-
QUEROL BLANCO**
**Cuina dels
monestirs**
**Les cartoixes
d'Escaladei i de
Montalegre**
Sant Vicenç de Castellet:
Editorial Farell, 2018.
143 p., 17 €.

A partir del *Llibre molt apte de govern de la Cartoixa de Montalegre* i del *Llibre de cuina de Scala Dei*, Jordi Bages-Querol ens fa conèixer l'alimentació i la cuina a aquests dos monestirs catalans durant el segle XVIII. Analitzant primer les característiques i particularitats de l'alimentació cartoixana, l'autor va resseguint el calendari alimentari anual d'aquests monestirs i amb quins productes (animals i vegetals) i condiments s'hi cuinava, per després mostrar-nos les receptes recollides en els dos documents abans esmentats. La publicació té com a colofó un apèndix dedicat al carisma cartoixà i a l'organització de la comunitat i del monestir.



**Manel PASTOR I
MADALENA (cur.)**
**Documentació
medieval de les
baronies de
Bunyol, Xiva i Xestal-
gar (1238-1344)**
València: Universitat de
València, 2018. 219 p., 20 €.

El volum que fa 67 de la col·lecció Fonts Històriques Valencianes recull un seguit de documents datats entre mitjans del segle XIII i mitjans del segle XIV que fan referència al marc geogràfic comprès a ponent de la ciutat de València i de la comarca de l'Horta. Entre aquests documents, corresponents al regnat de Jaume II i que es custodien a l'Arxiu Reial de la Corona d'Aragó i a arxius valencians com ara l'Arxiu del Regne de València, es troben donacions de terres, nomenaments de càrrecs, ratificacions de delimitacions de termes, cartes nupcials, restitucions de béns confiscats, etcètera.



DD.AA.
Arquitectura gòtica a les terres de Girona.

La construcció de l'església de Santa Maria dels Turers de Banyoles
Banyoles: Centre d'Estudis Comarcals de Banyoles, 2018. 183 p., 20 €.

L'any 2017 es van complir mil anys de la primera menció documental de l'església de Santa Maria dels Turers de Banyoles. Per commemorar aquest mil·lenari, el Centre d'Estudis Comarcals de Banyoles va dedicar a la construcció d'aquesta església el Col·loqui de Tardor d'aquell any, les aportacions al qual es recullen en aquesta publicació. Començant per uns articles que emmarquen històricament i arquitectònicament la construcció de l'església, els autors analitzen diferents aspectes del naixement de Santa Maria dels Turers i del seu paper com a centre de poder religiós a la Banyoles medieval i moderna.



Esteve DEU BAIGUAL
La Guerra Civil a Sabadell 1936-1939
Repressió, conflicte intern i obra social en la rereguarda

Barcelona: Universitat Autònoma de Barcelona; Fundació Bosch i Cardellach; Publicacions de l'Abadia de Montserrat, 2018. 352 p., 24 €.

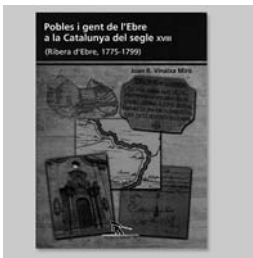
A diferència d'altres estudis dedicats als aspectes més bèl·lics de la Guerra Civil, aquesta publicació té com a objectiu mostrar l'impacte del conflicte a la rereguarda, en concret a la ciutat de Sabadell. Analitza diferents aspectes com el procés repressiu contra les persones sospitoses d'estar a favor del cop d'estat militar, el conflicte intern entre les forces polítiques i sindicals que donaven suport al govern de la República, l'actitud solidària de la major part de la població, l'obra duta a terme pels governs municipals durant la contesa i, finalment, els moviments de resistència organitzats per la dreta local sabadellenca.



Belén MORENO CLAVERÍAS (ed.)
Els inventaris post-mortem

Girona: Associació d'Història Rural; Institut de Recerca Històrica - Centre de Recerca d'Història Rural de la Universitat de Girona; Documenta Universitaria, 2018. 182 p., 18 €.

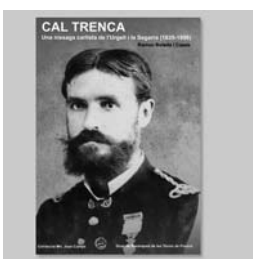
Els inventaris *post mortem* eren unes llistes redactades davant notari en què constaven tots els béns d'un difunt, per la qual cosa tenen un gran valor a l'hora de conèixer els objectes i els béns immobles i rendes que configuraven els patrimonis familiars. Els textos aplegats en aquesta publicació analitzen d'una manera crítica aquestes fonts documentals, mostrant les possibilitats que poden aportar als investigadors, analitzant-ne el context normatiu i les característiques, i reflexionant sobre el seu paper en la història econòmica i del consum de diferents territoris durant les èpoques medieval i moderna.



Joan R. VINAIXA MIRÓ
Pobles i gent de l'Ebre a la Catalunya del segle XVIII
(Ribera d'Ebre, 1775-1799)

Flix: Centre d'Estudis de la Ribera d'Ebre, 2018. 507 p., 18 €.

El darrer quart del segle XVIII és un dels períodes històrics menys coneguts de la Ribera d'Ebre. Amb l'objectiu d'omplir aquest buit historiogràfic, l'autor analitza documentació inèdita o poc estudiada de l'època per donar a conèixer la realitat dels pobles riberencs de finals del set-cents, mal comunicats, allunyats dels principals centres de decisió de poder i majoritàriament dedicats al sector primari. En mostra l'activitat econòmica, l'administració senyorial, municipal i religiosa, les construccions i les manifestacions artístiques i, per últim, els diferents aspectes socials.



Ramon BOLEDA I CASES
Cal Trencà
Una nissaga carlista de l'Urgell i la Segarra (1835-1956)

Sant Martí de Maldà: Grup de Recerques de les Terres de Ponent, 2018. 166 p., 18 €.

La família Gener, coneguda amb el renom de Cal Trencà, va ser una de les famílies de Verdú més vinculades al carlisme durant els segles XIX i XX. L'autor, Ramon Boleda, parteix de la genealogia de Cal Trencà i fa un repàs de la trajectòria política i militar de diferents membres d'aquesta nissaga, amb episodis com l'èxode de tota la família a França després de la tercera carlinada, els fets del Carnaval de Verdú l'any 1884, la creació del sometent de Verdú l'any 1905 i la fundació de la Sociedad de Trabajadores Agrícolas de la vila de Verdú, entre altres.

noticiari

172

1 Agenda

- Exposició «Els pessebres excursionistes del Maresme: mig segle de tradició» CABRILS, FINS AL 3 DE FEBRER. ORGANITZEN: COL·LECTIU EL BOU I LA MULA I MUSEU ARXIU DE CABRILS.
- Jornades «Preservar el patrimoni ferroviari» MANRESA, 2 DE FEBRER. ORGANITZA: CENTRE D'ESTUDIS DEL BAGES.
- 11ns. Tallers i Jornades de Memòria Oral: «Fet a màquina» MAS DE BARBERANS, 7 DE FEBRER. ORGANITZA: MUSEU DE LA PAUMA.
- Conferència: «Història de la família Guarro» SANT CUGAT DEL VALLÈS, 11 DE FEBRER. ORGANITZA: SOCIETAT CATALANA DE GENEALOGIA, HERÀLDICA, SIGIL·LOGRAFIA, VEXIL·LOGOLOGIA I NOBILIÀRIA.
- Descobrir el foc, treballar la pedra. Taller demostració de talla de sílex CERDANYOLA DEL VALLÈS, 17 DE FEBRER. ORGANITZA: COL·LECTIU DE RECERQUES ARQUEOLÒGIQUES DE CERDANYOLA (CRAC).
- Exposició «Aureli Capmany. La dansa i l'Esbart Català de Dansaires»

BARCELONA, FINS AL 26 DE FEBRER. ORGANITZA: ES-BART CATALÀ DE DANCIAIRES.

■ Inauguració de la ruta Robert Capa AITONA, 1 DE MARÇ. ORGANITZEN: CENTRE D'ESTUDIS COMARCALS DEL SEGRIÀ, AJUNTAMENT D'AITONA I INSTITUT D'ESTUDIS ILERDENCIS.

■ XXVII Assemblea General Ordinària i XVII Extraordinària de la CCEPC RIUDOMS, 2 DE MARÇ. ORGANITZEN: COORDINADORA DE CENTRES D'ESTUDIS DE PARLA CATALANA I CENTRE D'ESTUDIS RIUDOMENCIS ARNAU DE PALOMAR.

■ XV Jornades d'Història Local i Patrimoni Cultural a Menorca ALAIOR, DEL 8 AL 10 DE MARÇ. ORGANITZA: CENTRE D'ESTUDIS LOCALS D'ALAIOR.

■ 11ns. Tallers i Jornades de Memòria Oral: «Converses de taverna. Efectes del canvi climàtic en el litoral» PALAMÓS, 15 DE MARÇ. ORGANITZA: MUSEU DE LA PESCA.

■ El laboratori d'arqueologia. Experimentació de l'estudi de les restes vegetals prehistòriques

CERDANYOLA DEL VALLÈS, 17 DE MARÇ. ORGANITZA: COL·LECTIU DE RECERQUES ARQUEOLÒGIQUES DE CERDANYOLA (CRAC).

■ Jornades «La cultura popular a debat, ara i ací» BARCELONA, 23 I 30 DE MARÇ. ORGANITZEN: ASSOCIACIÓ CAMELLA I ASSOCIACIÓ D'ESTUDIS FOLKLÒRICS GRUP ALACANT.

■ Jornades «Història, societat i activitat al Camp de Tarragona a l'edat moderna i contemporània» REUS, 25 I 26 DE MARÇ. ORGANITZA: CENTRE DE LECTURA DE REUS.

■ Trobada genealògica SANT CUGAT DEL VALLÈS, 25 DE MARÇ. ORGANITZA: SOCIETAT CATALANA DE GENEALOGIA, HERÀLDICA, SIGIL·LOGRAFIA, VEXIL·LOGOLOGIA I NOBILIÀRIA.

■ Exposició «Martorell en temps de Joan Cererols»

MARTORELL, FINS AL 9 DE JUNY. ORGANITZA: CENTRE D'ESTUDIS MARTORELLENCIS.

2 Noticiari

XI ESPAI DESPUIG. "LES OPORTUNITATS DEL MÓN DIGITAL". RIUDOMS, 2 DE MARÇ DE 2019. 12.30 HORES. L'objectiu d'aquesta activitat és esdevenir un espai de reflexió i debat entorn a les oportunitats que el món digital ofereix a la recerca local i a les entitats i investigadors vinculats. El món digital pot ser una eina per preservar, compartir i enriquir els continguts que generen, una nova metodologia de treball i una eina singular, diferent a les utilitzades durant segles. La globalització de les investigacions, dels recursos i eines associades i dels continguts culturals digitals ha modificat el mapa del coneixement de local a universal. En aquest context, els nous canals d'accés, i difusió als continguts culturals, i relació entre centres i institucions, han de ser objecte d'un debat col·lectiu que ofereixi recursos eficaços i eficients per assolir els objectius de la investigació.

El que es pretén en el XI Espai Despuig es mostrar una sèrie de projectes i aplicabilitats vinculades al món digital que poden ser a la vegada una eina i un aparador per la ingent producció dels centres d'estudis.

Intervindran:

- Anna Busom, Cap de suport del Servei Tècnic i Inventari, Direcció General de Patrimoni Cultural, Departament de Cultura: repositori Europeana Local.

- Josep Lladós, Director del Centre de Visió per Computador de la Universitat Autònoma de Barcelona (UAB): visió automàtica per ordinador i estratègies de participació col·lectiva en projectes culturals.

- Albert Pujol, graduat en Multimèdia i membre de la secció de cultura digital del Centre d'Estudis de la Ribera d'Ebre: les edicions digitals de les publicacions periòdiques dels centres.

Modera: Sr. Enric Cobo i Barri, cap del Servei de Coordinació General d'Arxius de la Direcció General de Patrimoni Cultural. Departament de Cultura de la Generalitat de Catalunya i membre del patronat de l'Institut Ramon Muntaner.

PUBLICACIÓ DEL NÚM. 10 DE LA REVISTA IBIX L'Institut Ramon Muntaner i el Centre d'Estudis Comarcals del Ripollès han publicat el desè número de la revista IBIX, que recull les aportacions al X Col·loqui Internacional d'Estudis Transpirinencs,

que es va celebrar durant la tardor de 2017 a Querolbs (el Ripollès) amb el títol "L'aprofitament dels recursos naturals als Pirineus".

La revista, resultat del col·loqui, agrupa una vintena d'articles que expliquen com la riquesa natural dels Pirineus ha condicionat diferents aspectes del territori, com ara les poblacions, les polítiques públiques, les activitats productives, els intercanvis culturals i la vida quotidiana en general.

Entre els autors que col·laboren en aquest desè número de la revista IBIX, destaquen l'etnobotànic Joan Vallès, els antropòlegs Laura de Castellet i Xabier Kerexeta i els historiadors Lluís Obiols i Núria Camps, entre d'altres.

La publicació es presentarà el 9 de març a les set de la tarda a la Casa de Núria de Querolbs i comptarà amb les intervencions de Josep Santesmases, president de la CCEPC i vicepresident segon de l'Institut Ramon Muntaner; Antoni Llagostera, del Centre d'Estudis Comarcals del Ripollès; Imma Constants i Ruiz, alcaldessa de Querolbs, i Albert Piñeira Brosel, vicepresident responsable de l'Àrea de Cultura, Noves Tecnologies, Esports i Benestar de la Diputació de Girona.

Consell de redacció: Victòria Almuní (C.E. Seniençs), Joan Busqueta (UdL), Bernat Campins (Institut d'Estudis Baleàrics), Josep Camps (Centre d'Estudis del Baix Llobregat), David Cao (P. Estudis Osonencs), Meritxell Ferré (Centre de Lectura de Reus), Narcís Figueras (UOC), Enric Garcia Domingo (M. Marítim Barcelona), Oscar Jané (UAB), M. Carme Jiménez (IRMU), Manuel Lopez Esteve (UdL), Joan-Lluís Mas (Terra dels Avis, Cat. Nord), Jordi Morell (Taller d'Història del Clot), Manuel Pastor (Institució Alfons el Magnànim), Jaume Perarnau (Museu Nacional de la Ciència i de la Tècnica de Catalunya) Antoni Planas (Institut d'Estudis Baleàrics), Joaquim M. Puigvert (UdG), Teresa Reyes (Oficina Patrimoni Cultural - Diputació Barcelona), Enric Sagner (UdG), Carles Santacana (UB), Sebastià Serra (UIB), Ramon Ten (Fundació Bosch i Cardellach), Francesc Viso (CCEPC), Joan Yeguas (Centre de Recerques del Pla d'Urgell "Mascanjà")

Consell assessor: Agustí Alcobarro (MHC), Ferran Archilés (UV), Josep Casanovas (UVic-UCC), Montserrat Duch (URV), Enric Guinot (UV), Antonieta Jarne (UdLL), Antoni Mas Forners (C.E. Repoblatió Mallorquina. UIB), Marina Miquel (MHC), Conxita Mir (UdL), Vicent Olmos (UV), Joan Peytaví (UPVD), Santi Ponce (UVic-UCC), Joan Santacana (UB), Josep M. Sans Travé (ANC), Gemma Tribó (UB), Antoni Virgili (UAB). <http://www.irmu.org/projects/plecs>.

Revista editada per:

Amb el suport de: