

Patrimonis de la Conca de Barberà i de la Baixa Segarra

Temporada Tardor 2012



Presentació

Avui dissabte 1 de desembre farem la sortida cultural corresponent al cicle Tastets de Patrimoni de la tardor de 2012: **Patrimonis de la Conca de Barberà i de la Baixa Segarra**, organitzat per l'Associació Cultural Baixa Segarra i el Centre d'Estudis de la Conca de Barberà, amb el suport de la Biblioteca Pública de Tarragona i l'Institut Ramon Muntaner.

En primer lloc visitarem el Castell de Barberà de la Conca acompanyats per **Marcel Poblet Romeu**, historiador, professor universitari i vicepresident de l'Associació Amics del Castell de Barberà. A continuació anirem a Santa Coloma de Queralt i recorrerem la vila amb l'historiador i professor **Josep M. Carreras Tarragó**. A la tarda, una visita guiada a Montblanc amb l'arxiver i historiador **Josep M. Grau Pujol** i finalment visitarem el Centre d'Interpretació de l'Art Rupestre de Montblanc. En aquest dossier trobareu informació que us pot ajudar en les visites i en els recorreguts. Esperem que la sortida sigui ben profitosa per a tothom.

El Castell de Barberà (Barberà de la Conca)

El Castell de Barberà s'aixeca en un tossal estratègic que domina la plana que s'estén al seu voltant. Hi ha constància de l'existència en el mateix lloc d'un assentament iber. Després de l'ocupació sarraïna es va procedir a la repoblació de la vall. El 1068 es va infeudar el territori i el senyor Arnau Pere de Ponts va bastir el castell de Barberà, element imprescindible tant per a garantir la seguretat de l'entorn, exposat a les ràtzies de l'islam, com per controlar l'administració de la pròpia població. Aquell establiment estaria integrat per una torre de defensa, un clos tancat i alguna edificació residencial. El lloc fou atacat el 1096 pels musulmans, el que va significar la seva destrucció, a més de la mort d'Arnau Pere.

Barberà devia quedar despoblat i víctima de successives incursions. Més endavant fou restaurat per Vidià de Ponts tot i que això no devia complir-se en la seva totalitat. El 1119 Vidià feia testament a favor del seu fill Pere de Puigverd; amb tot, Ramon Berenguer IV i Ermengol VI d'Urgell van cedir el castell als templers el 1131-1133, amb l'oposició de Pere de Puigverd que defensava els seus drets. Aquesta picabaralla va donar peu a un judici (1157) i a uns acords posteriors, que van acabar amb la intervenció del papa Climent III i el pas definitiu del castell a mans de l'orde del Temple, el 1195. Els frares, però, devien establir-s'hi cap el 1170. Barberà va esdevenir el centre d'una comanda des d'on tenien cura del repoblament del territori. El templeers eren propietaris de diverses finques, cedides a pagesos que en tenien cura. Aquestes activitats no es limitaven a l'agricultura, també tenien activitat ramadera, a més d'exercir altres drets. Barberà tenia diverses sots-comandes dependents d'aquí: Vallfogona (1196), l'Espluga de Francolí (1255) i el Rourell (1180).



Quan es va extingir el Temple (1312), les seves propietats van passar a l'orde de l'Hospital. Els hospitalers ja tenien una comanda a l'Espluga de Francolí, que es va associar amb aquesta per millorar l'administració dels seus béns a la comarca. El 1366 fra Guillem de Guimerà fou nomenat comanador de Barberà, un personatge important i molt influent, amb molta incidència la cort a l'època de Pere el Cerimoniós. És sota la direcció de Guillem de Guimerà, que hom va fer obres importants al castell, amb la construcció d'un cos nou, o palau, adossat a la construcció antiga.

El castell va patir els efectes de la Guerra dels Segadors i de la de Successió, però es va recuperar. A mitjan del segle XIX, amb la liquidació dels béns dels hospitalers, la propietat de l'edifici va passar a l'Estat, que el 1858 la va traspasar al municipi. Es va utilitzar d'escola fins el 1980. Des de llavors s'hi han fet importants obres de conservació i restauració, a més d'algunes intervencions arqueològiques.

Text extret de la Web Monestirs de Catalunya
<http://www.monestirs.cat/monst/conca/co01salv.htm>

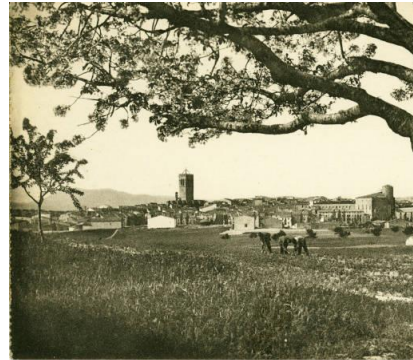
Fotografia estereoscòpica de 1917, procedent dels fons Josep Salvany de la Biblioteca de Catalunya.

Santa Coloma de Queralt

Una mica d'història

Santa Coloma de Queralt està situada a l'extrem nord-est de la demarcació de Tarragona. Encara que administrativament pertany a la Conca de Barberà, és el centre de la comarca natural de la Baixa Segarra, històricament vinculada a la vegueria de Cervera. Hi ha assentaments propers a la vila que daten del Neolític, però el primer nucli de població de Santa Coloma de Queralt és ibèric. El primer document que fa referència a la població de *Sancta Columba* data del 976 i la situa en el territori de la "marca, davant els confins d'Espanya", és a dir, terra de frontera entre la Catalunya cristiana i la musulmana.

Durant quasi mil anys Santa Coloma de Queralt va ser la casa pairal de la baronia dels Queralt, una de les famílies feudals més poderoses de l'Edat Mitjana, ferma aliada dels comtes de Barcelona. D'aquella època són els principals monuments: part del castell, la muralla (de la qual en resten quatre portals), església parroquial, call jueu... La comunitat jueva, representava un percentatge important de la població. Els jueus es dedicaven a activitats comercials i no varen ser mai objecte de persecució.



Durant els segles XVI i XVII el castell passà a ser residència senyorial i s'introduïren modificacions d'estil renaixentista i barroc. En les guerres nacionals del XVII i XVIII Santa Coloma de Queralt va restar sempre fidel a les institucions catalanes. Durant la Guerra dels Segadors, la vila va declarar *enemic de la pàtria* el comte de Santa Coloma de Queralt i virrei de Catalunya Dalmau III de Queralt. Després va posar-se sota la protecció del rei de França i renuncià a l'apel·latiu Queralt per anomenar-se Santa Coloma *la Reial*.

En la Guerra de Successió, la vila es va declarar partidària de l'Arxiduc Carles d'Àustria i col·laborà en la lluita contra les tropes franco-castellanes de Felip V. Després de la derrota de 1714 i durant tot el segle XVIII, la vila va experimentar un fort creixement de la població, que va provocar la desaparició de les muralles en edificar-se els ravals. Avui són visibles encara algunes torres i resten intactes quatre portals.

Al segle XIX i fins a mitjans del XX la indústria tèxtil va suposar un important creixement econòmic i demogràfic de la població, que va augmentar en més de mil habitants i arribà al seu màxim històric de 3.500 habitants el 1932. Durant la guerra de 1936-1939, la vila canvià el seu nom històric pel de Segarra de Gaià.

A partir de la dècada dels 70 del segle XX l'embranchida econòmica vingué de la mà del sector de la construcció, a més de l'agricultura tradicional del cereal, pròpia de les terres altes i seques de l'interior de Catalunya.

Call jueu

Les primeres referències sobre la comunitat jueva de Santa Coloma daten del 1272. El barri jueu o call es localitza davant del portal que dona entrada al Pati del Castell i era delimitat per les muralles, la Plaça Major i la Plaça de l'Església. Aquesta comunitat, formada per unes trenta famílies, tenia lligams

comercials i familiars amb l'aljama de Cervera i disposava de sinagoga, hospital, banys i fossar propis. La seva activitat era bàsicament mercantil, i tingué especial importància el comerç del safrà, producte molt apreciat en l'època medieval. Aquest comerç, com el del blat, es feia sobre tot en el mercat dels dilluns. El centre de contractació era a la Plaça de l'Om (actual Plaça de l'Església), on hi havia les anomenades *taules del safrà*, que establien els preus. Entre els jueus també hi trobem sastres, drapers, ramblers i argenters, però eren coneguts sobre tot en l'exercici de la medicina i de la cirurgia. Alguns arribaren a ocupar càrrecs importants en el govern de la vila.

El castell dels Comtes

El castell de Santa Coloma va ser la residència principal dels barons de Queralt durant tota l'Edat Mitjana. El seu patrimoni era el segon de Catalunya després del dels Cardona.

Durant el segle XVI, en traslladar-se a viure a la ciutat comtal, el castell va passar a ser residència temporal dels senyors i va experimentar grans transformacions que bàsicament li donaren l'actual aspecte exterior. L'interior, però, sofrí altres grans canvis en diverses èpoques. L'accés al recinte es fa a través d'un portal del segle XVIII que dona al pati d'armes. Els edificis d'aquesta plaça són també del segle XVIII i corresponen a dependències annexes al castell. Cal destacar, però, que la façana gòtica de la capella correspon a l'antic hospital de Santa Magdalena, que va ser traslladada a aquest indret l'any 1922.



Les primeres notícies del castell de Santa Coloma daten del 1018. L'edificació més antiga és la torre circular, bastida a finals del segle XI. Té una alçada de 23 m i un diàmetre de 12 m, amb un gruix de murs de 3,25 m a la base. En el conjunt de l'edifici hi podem observar clarament tres períodes constructius: el gòtic, on distingim les dependències pròpies d'un castell fortificat (planta baixa i soterranis), el renaixentista i barroc (façana principal i entrada), pròpies d'un palau-residència. Entre aquestes cal destacar l'escalinata, amb 34 graons d'una sola peça. La volta d'escala és coronada per un fresc al·legòric al déu Neptú.

Les nombroses modificacions i els afegits dels segles XVIII i XIX portaren l'edifici al límit del col·lapse fins que el 1987 passà a mans del municipi i es procedí a la seva rehabilitació. Actualment les seves dependències s'han convertit en casa de cultura de la vila.

L'església parroquial de Santa Maria

L'església parroquial, dedicada a Santa Maria, és d'estil gòtic i va ser construïda entre els segles XIII i XV sobre una primitiva església romànica, de la qual no n'han quedat restes. És orientada d'Est a Oest i la seva construcció va sofrir nombroses interrupcions, atès que els fons sortien de donacions particulars. Finalment, l'edifici restà inacabat, com es pot comprovar en la paret occidental.

A l'exterior, el campanar ressalta per la seva robustesa, amb una alçada de 40 m. i una base quasi quadrada de 10 m, d'estructura gòtica però acabat el 1649 amb una balustrada d'estil barroc. Sobre la clau de volta de la capçalera de l'església hi ha assentat el campanaret gòtic. La portalada va ser obrada l'any 1577 en un gòtic tardà, malgrat que la imatge de santa Coloma que presideix el timpà sembla més antiga.

L'interior del temple és d'una sola nau, amb arcs creuats i claus de volta, vitralls, capelles laterals i contraforts. La capçalera és formada per set capelles radials que envolten el presbiteri, connectades per una petita girola també d'arcs apuntats. Una única clau de volta sosté tota l'estructura amb l'ajut dels corresponents arcs ogivals. La resta de la nau és formada per tres trams d'arcs creuats.



L'edifici sofrí dos grans incendis: el primer, fortuït, l'any 1731. Caigué una part de la volta, desaparegueren tots els vitralls i l'orgue, el retaule de l'altar major i els de cinc capelles. El segon incendi, aquest provocat, s'esdevingué el juliol de 1936 i va cremar tot l'interior de l'edifici. Per sort, però, s'havia salvat el tresor parroquial. El seu aspecte actual, després de les remodelacions dutes a terme els anys 1962 i 1994, que eliminaren els elements afegits, l'acosten a l'austeritat primitiva del gòtic català del segle XIV.

Enfront de l'entrada, a la capella de la Santa Creu, cal destacar el retaule d'alabastre de Sant Llorenç, obrat per Jordi de Déu entre 1386 i 1387. Es presidit per la figura del Sant vestit de diaca i amb un llibre en una mà i les graelles del martiri a l'altra. A dreta i esquerra, hi són representades diverses escenes de la vida del Sant (part central), l'Anunciació (part superior) i la Passió (predel·la inferior). És una joia de l'escultura gòtica catalana.

Ja sabem prou que l'origen del nom del nostre poble prové de la devoció a santa Coloma que tenia el rei Lluís el Pietós. Aquesta devoció va ser ben assumida i estimada pel poble. Això explica el gran fervor i entusiasme amb que els colomins van rebre les relíquies de la nostra santa el 8 de novembre de 1409. Va ser el rector Pere de Bosch qui les va portar de Sens (França) que és on es venera i custodia el cos de santa Coloma, verge i màrtir. La diada d'aquest fet es recorda com a molt solemne tal i com ho veiem bellament representat en la rosassa de la nostra església parroquial. Aquell dia va predicar sant Vicenç Ferrer. Sembla ser que ho va fer en la plaça que encara avui conserva el seu nom. El fet que la nostra vil·la hagi conservat el record de l'arribada de les relíquies celebrant, any rere any, aquesta festa el 8 de novembre demostra la devoció i alegria amb que es van rebre les relíquies. Així s'ha fet cada any exceptuant els anys penosos de la Guerra Civil. Precisament, com explica la Maria Rosa Boladeras Calaf, el seu pare va portar junt amb Mn. Jaume Padró les relíquies que havien estat endutes a Tarragona. Això va ser el dia de la Festa Major de 1939 ara fa just 70 anys. Aquest dia es va fer una gran i solemne processó des de l'entrada del poble fins la parròquia.

Les Fonts de les Canelles

Les Fonts dels Comtes són conegudes popularment com "Les Fonts de les Canelles". [...]. La construcció de la font data de l'any 1614. Va ser



edificada per ordre del virrei de Catalunya Dalmau III de Queralt. Ell i la seva esposa Joana d'Alagó varen fer llargues estades a la vila i, per tal de millorar-ne l'aspecte, el comte donà empenta a algunes obres. L'edificació és d'estil barroc i consta de tres paraments diferenciats. A la part inferior hi ha vuit caràtules de pedra amb brocals de bronze d'on raja l'aigua de l'aflorament del riu Gaià. El cos del mig és un parament de carreus encoixinats d'aspecte auster. A la part superior, la imatge de santa Coloma, protegida per un dosell en forma de petxina. A banda i banda, els escuts senyorials dels Queralt.

Al costat mateix de la font hi ha una creu gòtica del segle XV, una de les darreres manifestacions de les creus-calvari, on hi són representades escenes de la Passió. És una còpia idèntica de l'original que es conserva a l'església de Santa Maria de Bell-lloc. Durant molts anys aquesta va ser l'única font pública de la vila i degut a l'abundància d'aigua es construïren al seu costat un abeurador per animals i uns rentadors públics que funcionaren fins els anys 70 del segle XX.

Plaça Major

Entre els anys 1192 i 1215 un fort creixement demogràfic produí l'expansió del nucli urbà a redós de la Carlania i de l'església parroquial. Es formaren, entre altres, el carrer del Mig i el carrer Major deixant lliure l'espai central que donà origen a la plaça Major.

Situada al cor del nucli antic, històricament ha estat i és encara el centre de trobada de la vila. Des del 1222, per privilegi de Jaume I, s'hi celebra el mercat cada dilluns. Té forma trapezoïdal, molt irregular a causa de l'existència de l'antiga muralla del castell que ocupa el costat nord-occidental. La plaça va ser porxada des de molt antic com ho mostra un document del 1390. Cal destacar les balconades de ferro forjat (segle XVIII) que decoren alguns edificis. També hi trobem la Casa de la Vila (segle XVIII), amb una façana feta de grans carreus quadrejats amb dues arcades de mig punt i centrada per l'escut de la vila.



Antigament era anomenada "Plaça de les Eres" i el seu origen sembla ser l'espai que deixaren lliure els dos nuclis inicials de la població: la Poble de Montpaó i la Vila Nova, que foren encerclats per una muralla en el segle XIV. Aquest fet va donar lloc a un espai protegit sense edificar on sembla que els habitants del poble batién les collites.

Ermita de Santa Maria de Bell-lloc

Santa Maria de Bell-lloc té el seu origen en una petita comunitat de donats, una agrupació laica d'homes i dones que prèviament havien fet lliurament dels seus béns a l'església a canvi d'acolliment i manutenció. Vestien hàbit i estaven sota la tutela d'un majoral nomenat pel rector de Santa Coloma. El 1307 el baró Pere IV de Queralt va fer donació de l'església i residència dels donats a l'orde de la Mercè, que s'hi establí vers 1335 i hi restà fins la desamortització de 1835.

L'edifici és de transició del romànic al gòtic, amb elements ben característics d'aquests dos estils. Primitivament era una ermita d'una sola nau, d'estil romànic tardà, probablement de mitjan segle XIII. Més tard es cobrí la

volta amb arcs de creueria i durant el segle XIV s'hi afegí el creuer i la capella de Sant Pere, a la dreta de l'entrada.

A l'exterior la portalada és l'exponent més important del romànic de les nostres contrades, feta de pedra sorrenca que dificulta molt la seva conservació. És oberta vers l'exterior amb columnes i arquivoltes de mig punt, decorades amb motius de corda, cistelleria, escuts i altres. Aquesta decoració és emmarcada per una rosca que representa un element vegetal que s'obre en espais circulars on hi ha motius decoratius molt variats. Els capitells ens mostren formes vegetals, escenes al·legòriques i de la vida monàstica i l'única representació existent de la llegenda de Pere II de Queralt ("Cor de Roure"), alliberat pels àrabs després de lluitar amb un lleó i que alguns consideren l'origen del lleó rampant de l'escut dels Queralt. En el timpà hi ha tres escenes: al centre, la Verge coronada amb l'Infant Jesús, a l'esquerra l'Adoració dels Mags i a la dreta l'Anunciació. Aquestes escenes es completen amb dues representacions situades als dos extrems de la rosca que mostren la presentació dels tres mags al rei Herodes (esquerra) i la fugida a Egipte.



A l'interior del temple destaca el sarcòfag de Pere V de Queralt i Alamanda de Rocabertí, obrat el 1368. És esculpit per les quatre cares i adornat, a més de les dues figures jacentes, amb escenes de dol. A la vora del sepulcre hi trobem la creu de terme original restaurada de la Font dels Comtes, enderrocada el 1932 i col·locada en el lloc actual el 1959.

El conjunt va ser declarat monument historicoartístic el 1944. El 1949 s'inicià la seva restauració, que va durar fins el 1959. Aquest fet va suposar l'eliminació dels pocs elements que quedaven de les dependències de l'antic convent (sense interès artístic) i es conservà només l'església, que avui es troba sota l'advocació de la Mare de Déu de la Mercè.

L'edifici va ser incendiat i en part enderrocada el 1936. Després d'haver estat declarat monument historicoartístic el 1994, es procedí a la seva restauració fins tenir el seu aspecte actual.

Textos extrets del llibre de Josep M. Carreras i Tarragó, *Santa Coloma de Queralt : Vila comtal, conjunt d'interès històric i artístic* editat per l'Ajuntament l'any 2006.

Fotografies de l'Institut Cartogràfic de Catalunya. La primera de Santa Coloma és de L. Roisin conservada al fons del geògraf Pau Vila; la resta provenen del Fons Cuyàs i es van realitzar entre 1960 i 1981.

Montblanc

La història

Malgrat que, segons alguns autors, vers el 1080 es fundà el poblet de Duesaigües (antic emplaçament dels pobladors de Montblanc), situat vora la confluència dels rius d'Anguera i Francolí, al lloc conegut com els Molins de la Vila, no fou fins el 1150 que Pere Berenguer de Vilafranca (procedent de la comarca del Penedès) va portar a terme, a instàncies del comte barceloní Ramon Berenguer IV, la repoblació de Duesaigües i la colonització del terme. Al mes de març del 1155, des de Narbona, el comte susdit lliurà a Pere Berenguer la vegueria i la batllia del lloc i ordenà de canviar-ne el nom pel de Vila-salva. Al mes d'abril del mateix any, el comte atorgà una carta de poblament als habitants de Duesaigües per la qual els eximia de censos i usatges, llevat dels delmes i primícies, i la plena llibertat dels boscos i les aigües; també delimitava l'extensió del terme.

Alfons I el Cast lliurà, al febrer del 1163, una segona carta de poblament per la qual ordenava a Pere Berenguer que traslladés el veïnat al tossal de Santa Bàrbara i que la nova vila portés el nom de Muntblanc. La vila fou de domini reial i governada pel castlà fins al febrer del 1177, en què el rei Alfons la concedí en feu a Guerau de Jorba i al seu fill Guillem d'Alcarràs. El 1187 retornà al rei Alfons per la quantitat de 1.300 morabatins. [...]

Al segle XIII el perímetre del nucli urbà s'eixamplà vers migdia. Es formà la Vilanova del Mercadal i la Pobla de Guimrós. També començaren a edificar-se les diverses esglésies i convents de la vila. Vers llevant s'establí el call dels jueus. [...]

Al cap de pocs anys de la fundació de Montblanc hi ha documentada la presència d'una comunitat jueva. Fins al segle XIV reberen dels monarques nombrosos privilegis, com el de la clausura i la construcció de tres portals al call, la donació d'una peça de terra per al seu cementiri, l'establiment d'una taula especial de carn, l'autorització de vestir-se amb el seu propi vestit, l'exempció d'allotjaments, etc. Com en una bona part de Catalunya, el call de Montblanc també fou assaltat el 1391. Malgrat tot, el barri jueu subsistí fins el 1489, [...].

La vila aconseguí el punt àlgid al segle XIV. Prosseguien les construccions: els banys públics i la presó; es cobrí amb volta de pedra el torrent de la Regina o Riuot; s'eixamplà el tram comprès entre el carrer de Sant Marçal fins al call dels jueus; s'iniciaren les obres del clos fortificat, de l'església gòtica de Santa Maria, etc. També se celebraren a Montblanc diverses corts generals de Catalunya. [...]

Amb les epidèmies, iniciades a partir del 1348, i la guerra contra Joan II (1462-72), Montblanc entrà en una etapa de decadència que perdurà fins ben entrat el segle XVIII. En la guerra contra Joan II, de primer la vila es declarà neutral, però finalment restà a favor de la Generalitat, fet que li ocasionà nombroses represàlies. Després de la guerra, les pestes delmaren la població. A partir del fogotjament del 1553 hi ha símptomes de redreçament, però el 1585 el panorama encara és desolador. Malgrat tot, deu anys després, el papa Climent VII anomenà Montblanc com una de les viles més insignes de Catalunya. [...]



En la guerra dels Segadors, Montblanc i tota la Conca tornaren a sofrir grans calamitats. La vila, considerada plaça forta, tan aviat era dels uns com dels altres. En els darrers combats i lluites sobresortiren el mestre de camp de la vila, Ramon de Guimerà, i el capità de mosqueters Josep Molins. La vila allotjà, en diferents etapes, les tropes del francès La Motte, del català Francesc de Cabanyes i del governador de Catalunya Francesc de Margarit i de Biure. El 1642 es cremaren els arxius municipals de l'Hospital de Santa Magdalena i de l'església parroquial de Santa Maria. [...]. En acabar la guerra la misèria era gairebé total, hi hagué una epidèmia, fam i els preus dels aliments es dispararen, a part que foren anys d'extrema secada. [...]

Quan encara no s'havien superat les conseqüències de l'anterior centúria, esclatà la guerra de Successió. Montblanc es declarà a favor de l'arxiduc Carles d'Àustria, el qual arribà a la vila el 5 de juliol de 1706 procedent de Valls. Com en l'anterior enfrontament, la vila tornà a ser considerada plaça forta i punt estratègic de primer ordre per ambdós exèrcits. [...]. Amb la victòria de Felip V, Montblanc passà de ser cap de vegueria a convertir-se en la capital del partit de Montblanc, que junt amb el de Tarragona formava part del corregiment del mateix nom.



El govern del partit de Montblanc s'encarregà a un tinent de corregidor, amb residència a la vila. Aquest seria també l'alcalde major o cap del govern municipal de la vila. Els regidors del nou govern municipal eren vitalicis i, en una bona part, hereditaris. Al llarg del segle l'ajuntament s'aristocratitzà, els regidors eren les persones més influents i els principals contribuents de la vila [...] Tot i que Felip V, per evitar un possible alçament, féu enderrocar moltes fortaleses de Catalunya, el recinte murallat de Montblanc fou respectat.

Bé que el progrés, degut a la replantació de la vinya i la rompuda de terres, començà a mitja centúria, ja al decenni del 1730 s'evidencien signes de recuperació, amb una activitat industrial incipient que aconseguí una gran envergadura, com la fabricació d'aiguardent. Aquesta represa es veurà estroncada a la fi de segle pel terrible aiguat del juliol del 1792 (l'aiguat de Sant Benet).

A la primera meitat del segle XIX la vila tornà a ser un centre d'operacions militars, tant en la guerra del Francès com durant la primera guerra Carlina. Hi passaren les tropes de Reding, Macdonald, O'Donnell, Suchet, Sarsfield, Harispe, del general Manso, etc. Els francesos fortificaren el convent de la Serra, que a resultes d'aquest fet resultà danyat en part. En les lluites entre absolutistes i liberals esdevingué altra vegada fortalesa i fou cremat el 1822. Aquest mateix any succeí el mateix amb el convent de Sant Francesc, a mans del general Milans. Anys després, en la primera guerra Carlina, el convent de Sant Francesc s'acabà de calcinar i el de la Mercè fou lliurat igualment a les flames. Malgrat els esdeveniments bèl·lics i els aiguats del 24 d'agost de 1843 (aiguat de Sant Bartomeu) i del 23 de setembre de 1874 (el de Santa Tecla), la vila començà la seva gran restauració econòmica els anys que la fil·loxera ja havia malmès les vinyes franceses i a Catalunya el vi assoleix preus molt elevats. Gairebé tothom es dedica a rompre terres i a plantar vinya, fins i tot als llocs més inversemblants. Aquest progrés econòmic fou afavorit per la millora de les vies de comunicació. Amb l'arribada de la fil·loxera el 1893 Montblanc tornà a viure uns moments dramàtics. [...]

El recinte emmurallat

La característica més notòria del centre històric és l'escassa densitat d'habitants, deguda al progressiu abandonament dels habitatges, el qual ha comportat, en molts casos, el seu deteriorament o una ocupació per part de la població immigrada. Malgrat tot, hi ha hagut una certa conscienciació, i una bona part del centre històric s'ha anat restaurant i alguns dels monuments han estat ocupats pel sector de serveis, que els ha condicionat a les seves necessitats sense que per aquest motiu hagin perdut les característiques arquitectòniques que tenien originàriament.

La importància de la Vila Ducal en el període medieval es palesà en la construcció d'edificis, que fan de Montblanc una de les localitats més característiques de Catalunya. Totes aquestes construccions, juntament amb molts dels seus carrers, donen a la vila una fesomia ben característica, que li valgué la declaració de Conjunt Monumental i Artístic (1947). Entre aquestes construccions, la més impressionant és la muralla, que encercla tot el perímetre de l'antiga població de Montblanc. Té una longitud d'uns 1 500 m, i és bastida de pedra, argamassa i, en alguns punts, de tàpia. A distàncies irregulars es troben diverses torres (tradicionalment s'ha dit que eren trenta-quatre, però és possible que fossin trenta-una o trenta-dues), totes quadrades i emmerletades, a excepció d'una de pentagonal, anomenada dels Cinc Cantons. Tenen de 16 a 20 m d'alçada i solament tres cares, amb dos pisos i escales mòbils als cossos interiors, llevat de la del portal de Bover, que en té quatre, amb habitacions, escales de pedra i un matacà a la part de davant. El camí de ronda travessava les torres per les dues portes laterals. [...] Les muralles foren construïdes per ordre de Pere el Cerimoniós. Se sap que el 18 de febrer de 1367 les obres ja s'havien iniciat. Van ser obligats a treballar-hi no solament els veïns de Montblanc, sinó també els d'altres poblacions de la vegueria. Aquesta obligació motivà diferents plets amb les localitats afectades (Blancafort, Barberà...). El director de les obres, i també d'altres llocs com Poblet, fou fra Guillem de Guimerà, comanador hospitaler de Barberà i de l'Espluga de Francolí. El recinte restà ben conservat fins al segle XV, però amb la guerra contra Joan II començaren els desperfectes, que s'accentuaren amb la guerra dels Segadors (Palavieino, el 16 de juliol de 1651, derruí una bona part de les muralles i diverses torres). Amb la guerra següent, la de Successió, el deteriorament continuà, fins a arribar al 1744, que l'ajuntament començà a cedir diverses torres en emfiteusi perquè les ocupessin els particulars. La Generalitat va reemprendre les obres de restauració, que quedaren interrompudes a conseqüència de la guerra civil de 1936-39.



Entre els edificis monumentals es destaca l'església arxiprestal de **Santa Maria de Montblanc**. Obra gòtica, és la segona església bastida al mateix emplaçament. Les obres s'iniciaren el 1352, però arran de la crisi demogràfica i econòmica que s'inicià amb la Pesta Negra (1348) el projecte inicial no es pogué concloure. El 1528 es realitzà la segona per Joan Jubrí, bisbe de Constantina, volada, el 1651. La nova, d'estil barroc, consta de tres cossos o nínxols, amb les imatges dels apòstols i del Pare Etern. Les obres duraren fins el



1668 i el 15 de desembre de 1685, fou restablerta novament al culte. L'interior és d'una sola nau de 27 m de llargada per 18,4 d'amplada. En la clau central hi ha esculpida la Santíssima Trinitat i a les set mènsules de les canyes dels jocs de voltes, escenes de l'Antic Testament. Té onze capelles laterals. S'hi conserven obres de gran categoria, com el retaule gòtic de pedra policromada de Sant Bernat i Sant Bernabé. L'orgue data del 1607; és un dels més importants de Catalunya, reformat el 1703. Altres objectes destacables són diversos cartorals del segle XV, creus d'argent pertanyents a diverses confraries, el reliquiari de Sant Macià, una custòdia d'argent, etc.

L'**església de Sant Miquel** serví d'església parroquial mentre s'edificava la de Santa Maria. Ja apareix esmentada el 1288; i posteriorment, a les dues centúries següents, fou engrandida. La façana és d'estil romànic, molt senzill, però la resta de l'edifici pertany al gòtic. A la dreta de la façana s'alça el campanar, quadrat. En aquesta església se celebraren corts generals de Catalunya els anys 1307, 1333 i 1370. Com a Santa Maria, als paraments de les parets hi ha nombrosos escuts nobiliaris.

Al segle XIV també es construí l'**església de Sant Marçal**, amb finalitat d'hospital de pobres, fundada per Jaume Marçal. El seu emplaçament és al costat mateix de la muralla, tocant a l'entrada del torrent de la Regina. L'interior és d'una sola nau, on es destaca una gran pintura mural de sant Cristòfol, obra del segle XV. Altres esglésies o capelles, de l'interior de la població, però d'un nivell arquitectònic menor, són la capella de Sant Josep (a la llinda figura la data del 1650), situada al carrer Major, al costat del carrer de Sant Josep, i la capella de Santa Tecla, al Carrer Baix, que també sembla obra del segle XVII.

Els segles XIII i XIV foren les centúries de creixement més ràpid i s'alçaren nombrosos edificis, tant civils com religiosos. Una de les construccions civils més notables de Montblanc és el **Palau Reial**, lloc on residiren els reis en les seves estades a la vila. Data del segle XIV, i és d'estil gòtic, però ha estat molt alterat. Més tard, l'edifici passà a mans particulars i va pertànyer a un llinatge montblanquí: els Llordat. Un altre casal important és la **Casa Alenyà o Aguiló**, prop de l'antic barri jueu. És d'estil gòtic amb finestrals tripartits, i sembla que és una obra del segle XIV. Els seus propietaris foren els Alenyà i, posteriorment, els Aguiló, originaris de Torres de Segre.

Al costat de l'església de Sant Miquel destaca el portal adovellat del **Palau del Castlà**, del segle XV, a la planta baixa del qual hi havia les presons de la vila. Era la residència del representant del rei.

La **Casa Josa** és a migdia de l'església de Santa Maria. Sembla que té algunes restes que podrien datar-se al segle XIII. A la fi del segle XVIII pertanyia a la noble família montblanquina dels Josa, que en reformaren la façana; posteriorment era coneguda per cal Portuguès o casa pairal de la família d'Alonso Andreu. A la façana de ponent es poden veure alguns elements originals, amb una portalada i dues arcades. A l'interior cal remarcar l'existència de tres grans arcades de pedra, junt amb altres de més petites. Restaurat el 1978 per allotjar la seu del Museu Comarcal de la Conca de Barberà, el 1985 fou declarat monument historicoartístic.

El **convent de Sant Francesc** és al costat del camí ral, a la zona sud-oriental de la vila. És documentat el 1253. L'església, restaurada al final dels anys vuitanta, pertany al gòtic primari, amb tradicions encara romàniques, com ho demostra la porta de mig punt. L'interior és d'una sola nau, amb volta apuntada i sis arcs d'aresta, amb un absis hexagonal i quatre capelles laterals. Ha estat restaurat. S'ha d'esmentar que el 1414 s'hi celebrà una cort general de

Catalunya, i que hi habità fra Anselm Turmeda.

El **convent de la Serra** és situat a la banda de ponent. Monestir de clarisses, el seu santuari de la Mare de Déu de la Serra és esmentat el 1295. Al llarg de la història el convent de la Serra adquirí un gran renom i diversos papes i reis el protegiren. L'estructura de l'església ha estat molt alterada. L'interior és d'una sola nau, amb arcs torals i volta apuntada (postissa, de guix) i cinc capelles. El 1988 es reconstruïren la teulada i la façana principal.



El **santuari del Miracle, o convent de la Mercè**, és situat a l'esquerra del Francolí, vers tramuntana. El 1288 Alfons II confirmà la donació del lloc a favor de l'orde de Santa Eulàlia de la Misericòrdia dels Captius. Sembla que en l'època de sant Pere Ermengol, junt amb el de Santa Maria dels Prats, formaren una sola comunitat, coneguda amb el nom de la Mercè (al segle XIV Guillem Bo apareix com a comanador de tots dos convents).

L'edifici de l'**església** i hospital de **Santa Magdalena** fou bastit el 1342. L'església té una sola nau, reforçada per tres arcs apuntats, amb un teginat policromat. El claustre, adossat a l'església, es compon de planta baixa i galeria. La primera planta és voltada per columnes estriades que suporten arcades ogivals, i al pis superior té uns arcs rebaixats amb estriats prismàtics i en forma d'espiral. L'esmentat claustre és de transició renaixentista, dels segles XV-XVI.

Al segle XII s'edificà, també fora vila, el **Pont Vell**, que es troba en entrar a la població pel NW, entre el Raval i el convent de la Mercè. El pont consta de quatre ulls, amb contraforts laterals ornamentats amb elements escultòrics.

Altres edificis medievals de menor categoria arquitectònica són les cases **Alba** i **Molins**, totes dues amb una barreja arquitectònica de diferents èpoques. Arribant ja al segle XIX, destaca la **Casa de Pere Tomàs Guarro**, a la plaça Major, amb una façana decorada amb diversos motius pictòrics.

Text extret de l'article *Montblanc* de la Gran Enciclopèdia Catalana. Fotografies del fons Cuyàs de l'Institut Cartogràfic de Catalunya, realitzades entre 1948 i 1950.

Centre d'Interpretació de l'Art Rupestre (Montblanc)

El Centre d'Interpretació de l'Art Rupestre (CIAR), s'inaugurà l'any 2005 amb l'objectiu d'investigar, conservar i difondre l'art rupestre de les muntanyes de Prades, declarat Patrimoni Mundial per l'UNESCO l'any 1998, amb altres conjunts de l'arc mediterrani. A la Conca de Barberà s'hi han



descobert fins a l'actualitat 18 jaciments que representen un dels conjunts més importants de Catalunya, els quals formen part de la ruta de l'art rupestre creada pel Museu d'Arqueologia de Catalunya (MAC).

Aquestes manifestacions rupestres representen el testimoni gràfic més important de la prehistòria i són l'origen de l'art dels nostres avantpassats. Un patrimoni pintat o gravat a les parets de petites coves i balms, on s'hi representen figures humanes, animals i altres signes, realitzats en formes realistes, esquemàtiques i abstractes, dintre d'un espai temporal d'execució que va des dels primers caçadors fins ben entrada l'edat mitjana. Un llegat artístic que serveix un contingut màgic i espiritual.

El seu discurs museogràfic se centra en plafons, diorames, peces d'art moble i reproduccions a escala natural dels jaciments rupestres. Està format pels següents àmbits:

El medi físic

Mitjançant plafons retrolluminosos i diorames que representen els diferents paleoambients, es mostra la varietat d'ecosistemes que presenta la zona: forestals, arbuixells i matollar de ribera. També es descobreixen els caus de la fauna i es descriu la varietat climàtica i hidrogràfica pròpia d'aquest massís muntanyenc.

Història geològica a la Conca-Muntanyes de Prades

Es fa un recorregut per la història natural de la comarca mitjançant els jaciments paleontològics descoberts, que abasten des del període silúric fins a l'era quaternària. Es presenta l'estratigrafia geològica amb les roques i els diversos registres fòssils de graptòlits, peixos, rèptils, mol·luscs, artròpodes, equinoderms i vegetals. Al final del quaternari apareix l'home i els primers hàbitats.

L'art i els humans

El món artístic té el seu origen en l'art prehistòric. De manera breu, es revela l'acció rítmica i la simetria de molts actes de l'home prehistòric fent un repàs dels temes artístics més antics coneguts fins als nostres dies localitzats en coves, a l'aire lliure, en construccions megalítiques o en peces petites. Per mitjà d'aquestes sales s'apropa al visitant al context de la península Ibèrica i les seves arts pretèrites -rupestres i mobles-, per acabar amb informació sobre les tècniques d'execució, suports i materials utilitzats.

L'art rupestre a les Muntanyes de Prades

A través de rèpliques de mida natural que mostren la textura de la roca, es reproduïxen els conjunts rupestres de les Muntanyes de Prades, pintures naturalistes, esquemàtiques i abstractes. El número de rèpliques o facsímils corresponen a set dels abrics més significatius.

L'art rupestre a Catalunya

Mostra diversos nuclis de gravats protohistòrics i medievals de la Conca que constaten la pervivència d'alguns llocs sacralitzats de les Muntanyes de Prades.

Patrimoni Mundial

Se centra en els conjunts mundials declarats Patrimoni Mundial per la UNESCO. Per últim, es planteja la problemàtica de la gestió, conservació i difusió de l'art prehistòric.

Extret de les webs del Museu-Arxiu de la Conca de Barberà i del Museu d'Arqueologia de Catalunya.

Bibliografia

Assis, Yom Tov. *Els Jueus de Santa Coloma de Queralt : estudi econòmic i demogràfic d'una petita comunitat jueva a la fi del segle XIII*. Santa Coloma de Queralt : Associació Cultural Baixa Segarra, 2002.

Carceller i Barrabeig, Gerard
La Baronia de Queralt al segle XV : organització del territori i gestió econòmica d'un espai feudal. Montblanc : Consell comarcal de la Conca de Barberà, 1998.

Carreras Casanovas, Antoni (coord.)
Història de la Conca de Barberà : les arrels del passat. Montblanc : Consell Comarcal de la Conca de Barberà, 2011

Carreras i Tarragó, Josep Maria. *Santa Coloma de Queralt : guia monumental i històrica*. Santa Coloma de Queralt : Ajuntament de Santa Coloma de Queralt : Associació Cultural Baixa Segarra, 1997.

Carreras i Tarragó, Josep Maria. *Santa Coloma de Queralt : Vila comtal, conjunt d'interès històric i artístic : Baixa Segarra, Conca de Barberà* . Santa Coloma de Queralt : Ajuntament, 2006.

Els Castells Catalans, vol. IV Tarragonès, Baix Camp, Conca de Barberà, Priorat, Ribera d'Ebre, Baix Ebre, Montsià, Terra Alta, Cerdanya i Osona. Barcelona: Rafael Dalmau Editor, 1979

Català i Roca, Pere. *El Virrei comte de Santa Coloma*. Barcelona : Fundació Salvador Vives Casajuana : Rafael Dalmau, 1988.

Catalunya romànica : El Tarragonès, el Baix Camp, l'Alt Camp, el Priorat, la Conca de Barberà. Barcelona : Enciclopèdia Catalana, 1995. v. XXI ; p. 429-459

Fuguet i Sans, Joan. "Arquitectura del castell de Barberà : dels orígens als templers" A: *Aplec de Treballs*. Montblanc. Època I, Núm. 5 (1983) ; p. 91-119

Fuguet i Sans, Joan. *L'arquitectura dels templers a Catalunya*. Rafael Dalmau Ed. Barcelona, 1995

Fuguet i Sans, Joan. *Templers i hospitalers I*. Rafael Dalmau Ed. Barcelona, 1997

Fuguet i Sans, Joan ; Plaza Arqué, Carme (coord.)
Història de la Conca de Barberà : història de l'art. Montblanc : Consell Comarcal de la Conca de Barberà, 2008.

Fuguet i Sans, Joan [et al.]. *Els Queralt a Santa Coloma : arquitectura, art i vida*. Santa Coloma de Queralt : Ajuntament, 2010.

Grau i Pujol, Josep M. T.
La Indústria tradicional de Montblanc i la Conca en el segle XVIII. Montblanc : l'autor, 1989.

Grau i Pujol, Josep M. T. [et al.]
La Guerra del Francès a la Conca de Barberà : 1808-1814. Montblanc : Centre d'Estudis de la Conca de Barberà, 2010

Gual i Vilà, Valentí. *Homes i estacions*. Santa Coloma de Queralt : Centre d'Estudis de la Conca de Barberà, 1995.

La Guerra de Successió a la Conca de Barberà. Montblanc : Consell Comarcal de la Conca de Barberà, 2007.

Mayayo, Andreu

La Conca de Barberà : 1889-1939 : de la crisi agrària a la Guerra Civil.

Montblanc : Centre d'Estudis de la Conca de Barberà, 1986.

Palau Rafecas, Salvador. *Aspectes històrics de Santa Coloma de Queralt i els seus rodals* . Santa Coloma de Queralt : Arxiu Galo, 1993.

Palau Rafecas, Salvador. *Assaig bibliogràfic de Santa Coloma de Queralt.*

Tarragona : Institut d'Estudis Tarraconencs Ramon Berenguer IV, 1979.

Plaza i Arqué, Carme

Història de Barberà a través dels noms. Tarragona : Institut d'Estudis

Tarraconenses Ramon Berenguer IV, 1990.

Poblet i Guarro, Josep Maria

Aquell Montblanc... : tipus, costums, efemèrides : breu història-guia de la vila ducal. Barcelona : Selecta, 1975.

Poblet Romeu, Marcel J. *Entre el Temple i l'Hospital.* Valls : Cossetània, 2005

Porta i Blanch, Josep

Arreplec de dades per a la història de Barberà. Barberà de la Conca :

Ajuntament de Barberà de la Conca, 1984.

Puig i Tàrrrech, Roser [et al.]

La Premsa i la història a la Conca de Barberà : 1889-1939. Montblanc : Centre d'Estudis de la Conca de Barberà, 1995.

Recasens i Comes, Josep M.

El Corregimiento de Tarragona en el último cuarto del siglo XVIII : aspectos económico y político social. Tarragona : Real Sociedad Arqueológica Tarraconense, 1963.

Recasens Lloret, Josep

Guia turística de la Conca de Barberà. Montblanc : Impremta Recasens, 2005.

Sales, Núria. *Mules, ramblers i fires segles XVIII i XIX.* Reus : Centre de Lectura, 1991.

Secall i Güell, Gabriel. *La Comunitat hebrea de Santa Coloma de Queralt.*

Tarragona : Institut d'Estudis Tarraconenses Ramon Berenguer IV, 1986.

Segura, Joan. *Història de Santa Coloma de Queralt.* Santa Coloma de Queralt : l'Ajuntament, 1984. 3a. edició.

Viñas i Vallverdú, Ramon. *Montblanc. Muntanyes de Prades. Guies del Museu d'Arqueologia de Catalunya.* Barcelona . Museu d'Arqueologia de Catalunya, 2005

Viñas i Vallverdú, Ramon

"El conjunt de pintures rupestres de les muntanyes de Prades"

A: *Actes de les Segones Jornades sobre el Bosc de Poblet.* Espluga de Francolí : Paratge Natural d'Interès Nacional de Poblet, 2006. P. 459-484

Internet

Amics del Castell de Barberà de la Conca.

<https://sites.google.com/site/castelldebarberadelaconca/home/el-castell>

Associació Cultural Baixa Segarra

<http://www.acbs.cat/>

Ballo, Ricard. Castells medievals de Catalunya. [Fototeca]

<http://salillas.net/castellscatalans/barberac.htm>

Castells catalans.

<http://www.castellscatalans.cat/castells.html>

Centre d'Estudis de la Conca de Barberà

<http://www.ceconcabarbera.cat/cecb1.htm>

Centre d'Interpretació de l'Art Rupestre. Blog del Centre.

<http://ciarmdp.blogspot.com.es/>

Centre d'Interpretació de l'Art Rupestre. Museu d'Art de Catalunya.

<http://www.mac.cat/Rutes/Ruta-de-l-Art-Rupestre/Centre-d-Interpretacio-de-l-Art-Rupestre-Muntanyes-de-Prades>

Fons Família Cuyàs. Institut de Cartografia de Catalunya. Col·leccions d'imatges.

<http://cartotecadigital.icc.cat/cdm/>

Fons fotogràfic Josep Salvany. Biblioteca de Catalunya.

<http://www.bnc.cat/digital/salvany/>

Monestirs de Catalunya

<http://www.monestirs.cat/monst/conca/co13bell.htm>

Montblanc medieval

<http://www.montblancmedieval.cat/inici>


Biblioteca Pública
TARRAGONA
Biblioteca Pública de Tarragona
C. Fortuny, 30
43001-TARRAGONA
Telèfon: 977 240331
bptarragona.cultura@gencat.cat

WEB <http://bibliotecatarragona.gencat.cat>

BLOC CINEMÚSICA <http://bptbloc.wordpress.com>

Dilluns de 15h a 20h

Dimarts, dimecres i dijous de 10h a 20h

Divendres d' 10 h a 19h

Dissabtes de 10h a 14h

CONNECTA'T AMB LA BIBLIOTECA

Facebook Twitter Bloc Issuu YouTube



 Generalitat de Catalunya
Departament de Cultura


INSTITUT RAMON MUNTANER
Fundació privada dels Centres d'Estudi de Parla Catalana
Institut Ramon Muntaner
Mas de la Coixa
Rotonda Eix de l'Ebre s/n
43770 MÓRA LA NOVA
Telèfon: 977 401757
merce@irmu.org

WEB <http://www.irmu.org>

FACEBOOK [Feu-vos amics de](#)

 **Diputació Tarragona**

Activitat associada a:

TARRAGONA 2012
CAPITAL DE LA CULTURA CATALANA