



INSTITUT RAMON MUNTANER
Fundació privada dels Centres d'Estudis de Parla Catalana

Patronat format per:

 Generalitat de Catalunya
Departament de Cultura

 **CCEPC**
Coordinadora de Centres d'Estudis de Parla Catalana

Activitat dels centres d'estudis 2014

Centres d'estudis presents al portal de l'Institut Ramon Muntaner

Aquest 2014 s'ha arribat a la xifra de **312 centres d'estudis** presents al portal de l'IRMU, donant-se d'alta 14 centres nous i un de baixa respecte l'any 2013. Cal destacar que alguns d'aquests centres d'estudis que s'han posat en contacte amb l'IRMU per adherir-s'hi, com Espai de So o l'Associació Costumari de Catalunya Nord, ho han fet en el primer moment de la seva creació, constatant que la xarxa de recerca local dels territoris de parla catalana té l'Institut Ramon Muntaner com a referent en aquest àmbit.



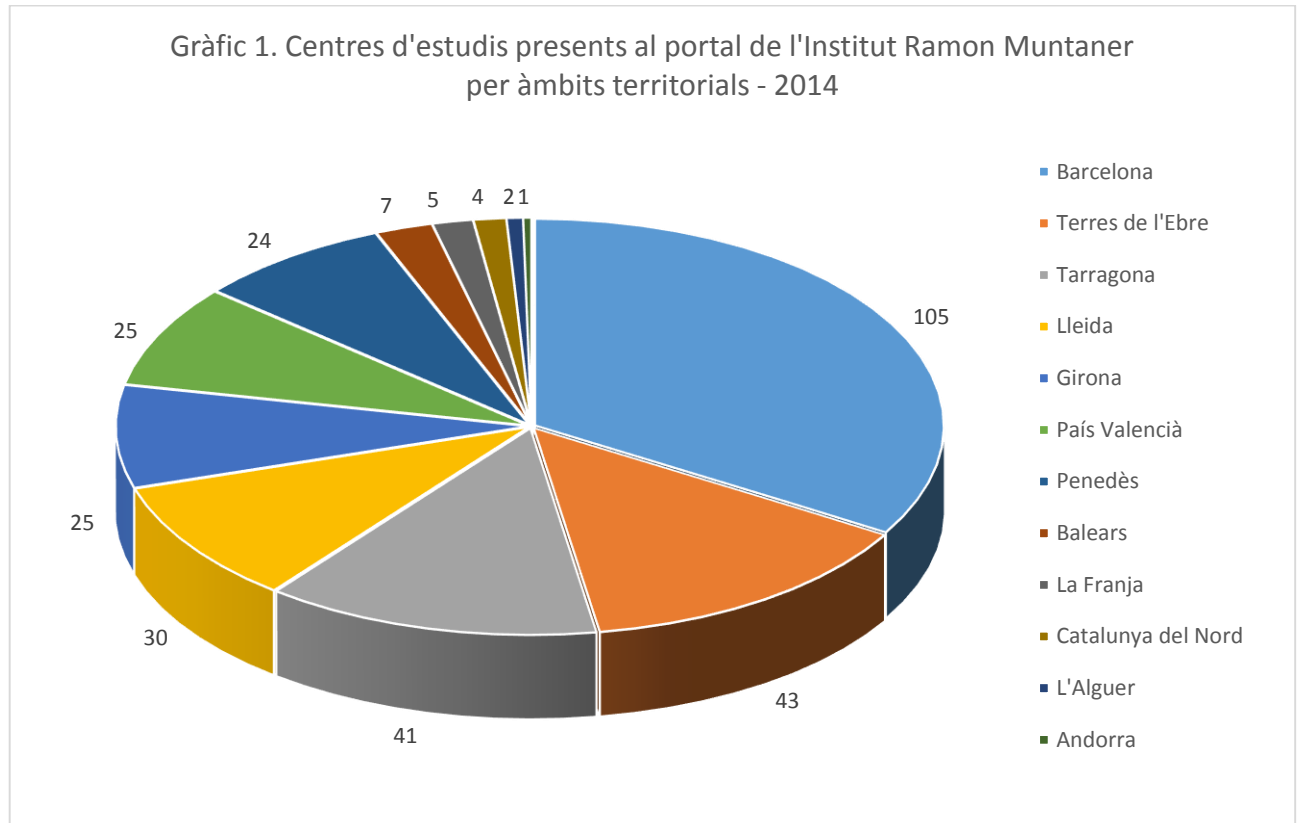
Mapa de centres d'estudis geolocalitzats al web de l'IRMU: <http://www.irmu.org/centers/centers>.

Si comparem aquestes dades amb les primeres de què disposem, que són de l'any 2009, veiem que en aquests cinc anys s'han passat de 233 a 312 centres, suposant un **augment del 25,32%** en el nombre de centres d'estudis presents al portal de l'Institut Ramon Muntaner.

Pel què fa a la presència d'aquests centres d'estudis als territoris de parla catalana, veiem al gràfic 1 que és a les comarques de Barcelona, amb 105 centres d'estudis, on hi ha un major nombre de centres, per raons clarament demogràfiques, ja que es tracta de l'àmbit territorial més poblat dels territoris de parla catalana, amb 5.519.370 habitants l'any 2011¹. No obstant, aquestes raons poblacionals no es poden transvasar al segon àmbit territorial amb més centres d'estudis, que és el de les Terres de l'Ebre que, amb una població molt menor, de 188.462 habitants, manté un total de 43 centres d'estudis. D'aquesta manera, mentre que a l'àmbit de Barcelona hi ha un centre per

¹ Totes les dades demogràfiques d'aquest informe s'han extret de la web de l'Idescat: www.idescat.cat.

cada 52.565,43 habitants, a les Terres de l'Ebre aquesta ràtio és molt menor, de 4.382,84 habitants per a cada centre d'estudis, essent l'àmbit territorial del Principat amb una densitat més gran de centres d'estudis per habitant, seguit de les comarques de Tarragona, amb 41 centres i 12.625,39 habitants per cada centre; les de Lleida, amb 30 centres i 14.602,50 habitants per centre; el Penedès, amb 24 centres i un centre per cada 18.788,56 habitants i finalment, les comarques gironines, amb 25 centres i 30.051,16 habitants per cada centre.



Font: Creació pròpia

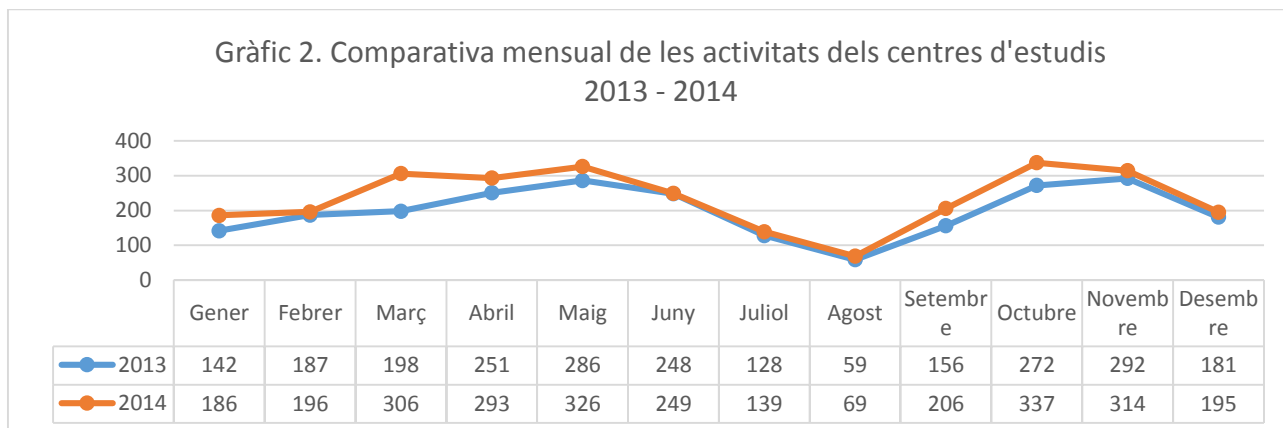
Fora del Principat, és el País Valencià, amb 24 centres, l'àmbit territorial amb més presència d'aquestes entitats, seguit de les Balears, amb 7 centres d'estudis, la Franja, amb 5, la Catalunya del Nord, amb 4, l'Alguer, amb 2 i, finalment, Andorra, amb 1 centre d'estudis.

Activitats dels centres d'estudis

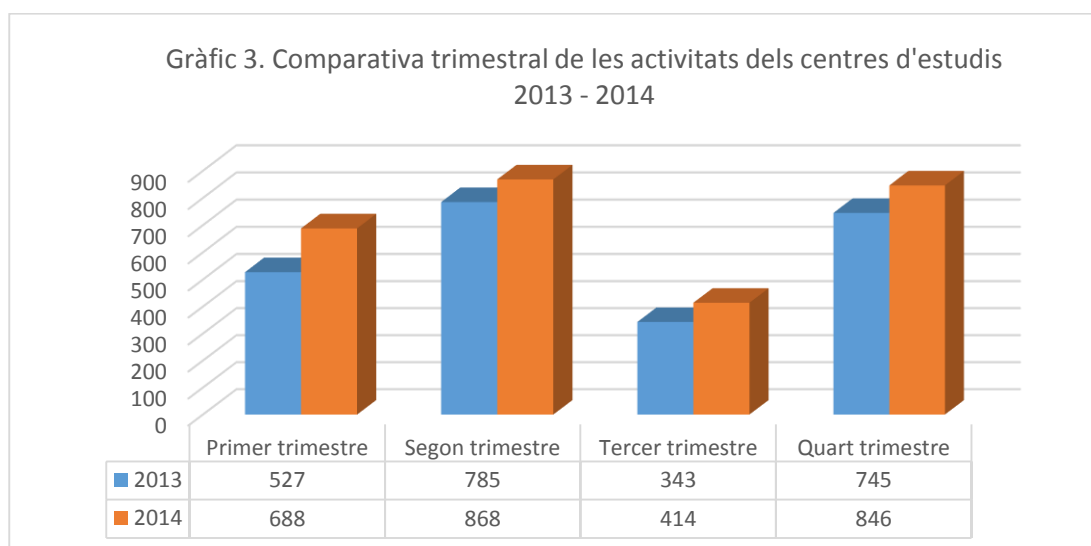
Aquest any 2014 des de l'Institut Ramon Muntaner s'han recollit un número total de **2.816 activitats** realitzades per **206 centres d'estudis**. En comparació amb les dades de l'any 2013, ha disminuït lleugerament el número de centres d'estudis dels quals s'han recollit dades d'activitat (de 215 l'any 2013 a 206 l'any 2014, un 4,37%), però, d'altra banda, ha augmentat de manera significativa el número d'activitats d'aquests centres, de 2.400 l'any 2013 a 2.816 el 2014, dades que suposen un **increment del 14,78%** en l'activitat dels centres d'estudis per l'any 2014. D'aquesta manera, podem

dir que, tot i que hi ha alguns centres l'activitat dels quals no s'ha pogut recollir o bé no han realitzat cap activitat, els que la mantenen l'han augmentada en relació a l'any passat.

Aquest augment es pot veure clarament en les gràfiques 2 i 3, en què es mostra la comparativa mensual i trimestral respectivament, i on també es pot visualitzar la tendència dels centres d'estudis a realitzar les seves activitats en el decurs del segon i el quart trimestre, essent el tercer el de menys activitat, coincidint amb els mesos d'estiu, quan se solen fer les vacances.



Font: Creació pròpia



Font: Creació pròpia

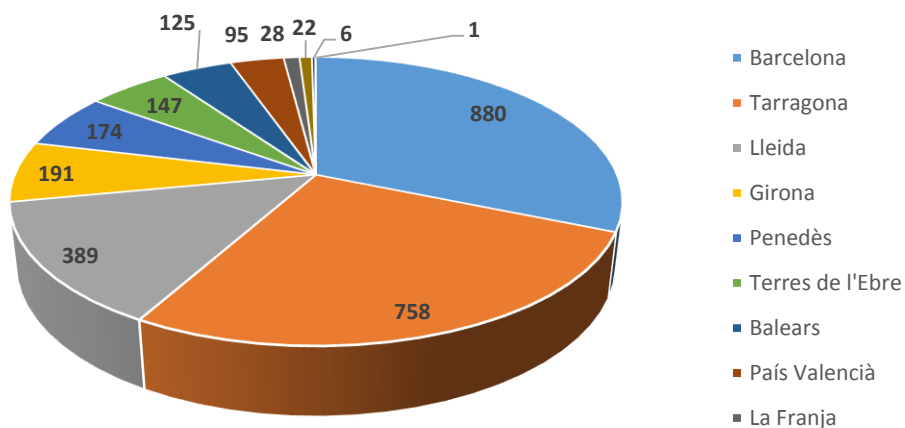
Pel què fa a l'assistència, des de l'Institut Ramon Muntaner s'han recollit les dades de 1.418 activitats, donades per una quarantena de centres d'estudis, amb un total de 95.158 assistents. Si projectem aquestes dades pel total de 2.816 activitats que han dut a terme ens dóna un total de **189.685 assistents** a totes les activitats dels centres d'estudis realitzades durant aquest any 2014.



Presentació del núm. 2 de la revista *Domenechiana* a l'Hospital de Sant Pau de Barcelona. Autor: Alfons Viñas. Foto cedida pel Centre d'Estudis Lluís Domènech i Montaner

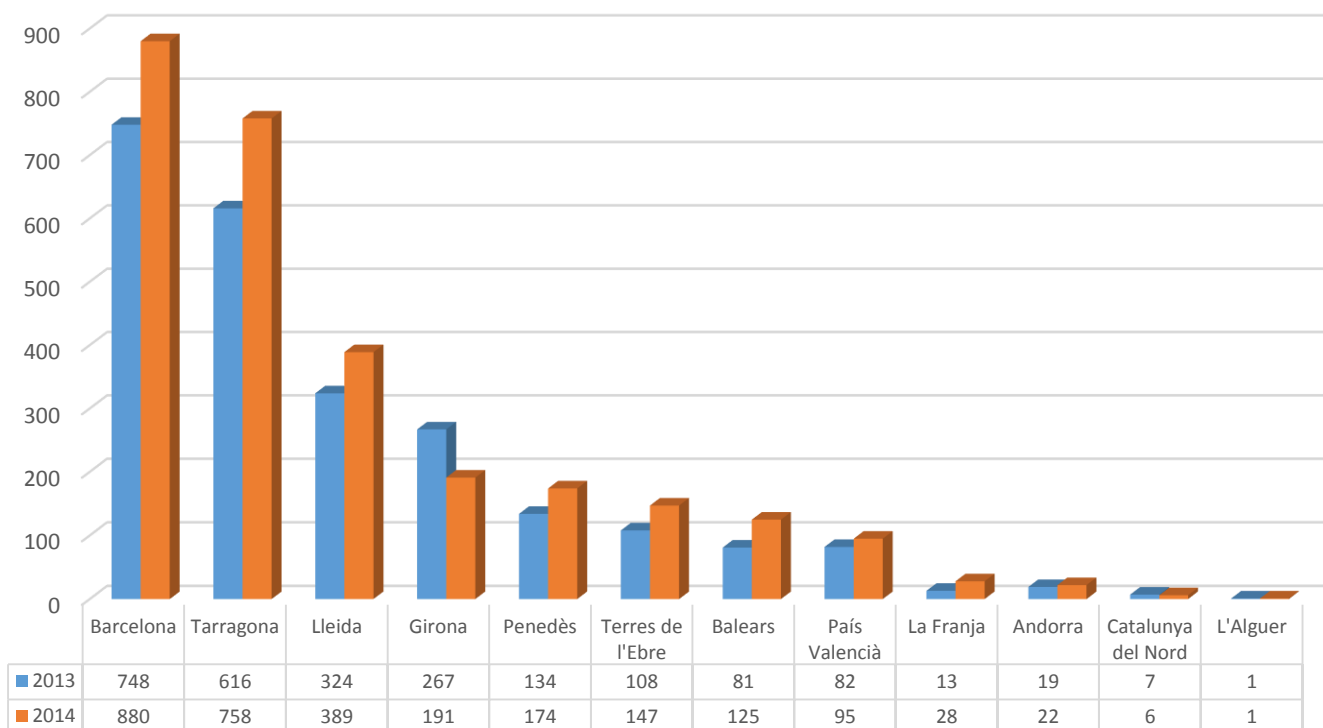
Si volem analitzar els àmbits territorials on els centres d'estudis han dut a terme les seves activitats, veiem al gràfic 4 que són als àmbits territorials del Principat on es realitzen la major part de les activitats dels centres d'estudis, amb un total de 2.539 activitats, que suposen un 90,17% del total, sent l'àmbit de les comarques de Barcelona on es realitzen més activitats. Pel què fa a les activitats de la resta dels territoris de parla catalana, que suposen un 9,83% del total, és a les Balears on hi ha més activitat dels centres d'estudis, mentre que a l'Alguer només s'hi ha fet una en tot l'any. Aquesta tendència es confirma amb la gràfica 5, en què trobem la comparativa de les activitats per àmbits territorials els anys 2013 i 2014 i on es pot veure que l'únic àmbit territorial on s'ha disminuït la recollida de dades d'activitats és el de les comarques gironines, amb un 28,47% menys d'activitats.

Gràfic 4. Activitats dels centres d'estudis per demarcacions territorials 2014



Font: Creació pròpia

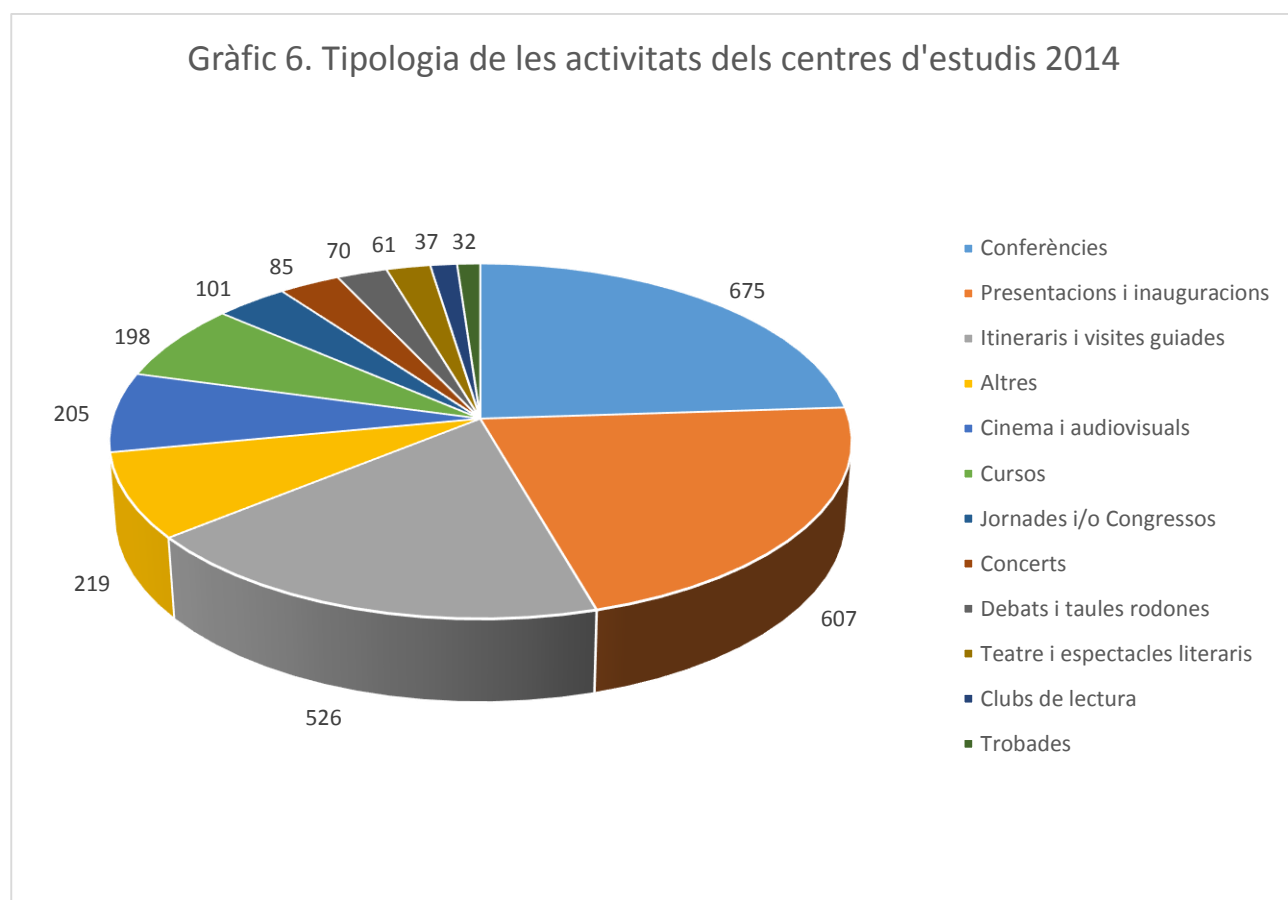
Gràfic 5. Comparativa d'activitats dels centres d'estudis per demarcacions territorials 2013-2014



Font: Creació pròpia

En referència a la tipologia d'aquestes activitats, el gràfic 6 ens mostra que les conferències són les activitats que els centres d'estudis han programat més durant aquest 2014, amb un total de 675 xerrades que suposen el 24% del total, seguides de ben a prop per les 607 presentacions i

inauguracions, un 22% del total d'activitats, i els itineraris i les visites guiades, que en van ser 526, un 19% del total. Altres activitats van ser projeccions de cinema i audiovisuals, cursos, jornades i/o congressos, concerts, debats i taules rodones, teatre i espectacles literaris, clubs de lectura i trobades.



Font: Creació pròpia

Per últim, cal indicar que la celebració el 2014 del **Tricentenari** del final de la Guerra de Successió ha marcat l'agenda dels centres d'estudis del Principat aquest any, amb un total de **277 activitats** (un 9,84% del total), realitzades per **64 centres d'estudis** (un 31,07% dels centres amb activitats recollides) dedicades a aquesta efemèride. D'aquestes activitats, cal destacar, entre d'altres, el programa d'activitats dels centres d'estudis de Barcelona, que van realitzar diversos itineraris, conferències i altres actes en dues fases durant tot l'any 2014, o el Cicle 1702-1714. La Guerra de Successió a les Terres de Lleida, del Grup de Recerques de les Terres de Ponent, en què es van realitzar diversos actes d'homenatge en una dotzena de poblacions de Ponent.

Convocatòries de premis, beques i concursos dels centres d'estudis

L'any 2014 un total de **35 centres d'estudis** ha obert **50 convocatòries** de premis, beques i concursos, amb una dotació total de **128.000€**

Amb aquestes convocatòries, els centres d'estudis, ja sigui en solitari o bé en col·laboració amb altres institucions com ajuntaments o consells comarcals, donen un important impuls a la recerca local, també a l'hora de fomentar aquesta recerca entre la gent jove, amb un total de **14 premis a treballs de recerca de batxillerat**.

Si comparem aquestes dades amb les recollides l'any 2013, veiem que les xifres han augmentat notablement, tant les corresponents al número de convocatòries, que han passat de 32 a 50, com les que fan referència a les dotacions d'aquestes convocatòries, que han passat de 86.775€ a 128.005€. Aquest augment no s'ha donat tant per la incorporació de noves convocatòries de centres d'estudis, que s'han limitat a dos (el I Premi de Treballs de Recerca Lluís Vives, impulsat per l'Institut d'Estudis Ilerdencs i el I Concurs de vídeos del barri antic de Valls, de l'Institut d'Estudis Vallencs), sinó a la millora de la comunicació amb els centres d'estudis convocants, que ens han fet arribar més informació de les seves convocatòries.



Guanyadors dels XIV Premis Salvador Reixach de treballs de recerca de batxillerat. Autor: Jordi Pujolàs. Foto cedida pel Patronat d'Estudis Històrics d'Olot i Comarca

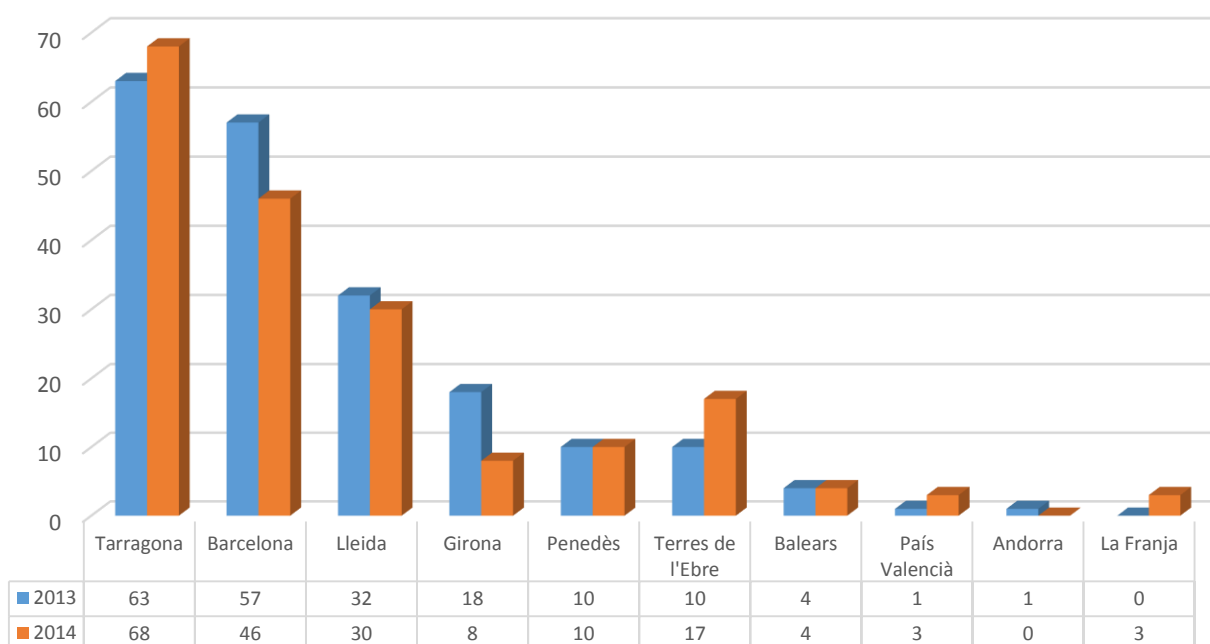
Exposicions dels centres d'estudis

L'any 2014 s'han dut a terme **189 exposicions**, **161** de les quals **de producció pròpia**, realitzades per **72 centres d'estudis** i exposades en **84 poblacions**.

Si comparem aquestes dades amb les de l'any 2013, en què 61 centres d'estudis van realitzar 196 exposicions, veiem que ha disminuït lleugerament el número de mostres, però que, en canvi, hi ha més centres d'estudis que en programen. Pel què fa a la producció d'exposicions, aquestes es mantenen, ja que l'any 2013 també se'n van produir 161 des dels centres d'estudis.

Pel què fa als àmbits territorials on podem trobar aquestes exposicions, la gràfica 7 mostra que és a les comarques de Tarragona on es realitzen la major part d'exposicions dels centres d'estudis, amb un total de 68, seguit de Barcelona, Lleida i les Terres de l'Ebre, que ha vist augmentada notablement la seva activitat expositiva respecte el 2013, amb un 70% més d'exposicions, mentre que a les comarques gironines l'activitat expositiva dels centres d'estudis ha disminuït en més de la meitat. Les Balears, amb 4 exposicions, el País Valencià amb 3 i la Franja amb 3 més completen aquesta gràfica.

Gràfic 7. Comparativa de les exposicions dels centres d'estudis per demarcacions territorials 2013-2014



Font: Creació pròpia



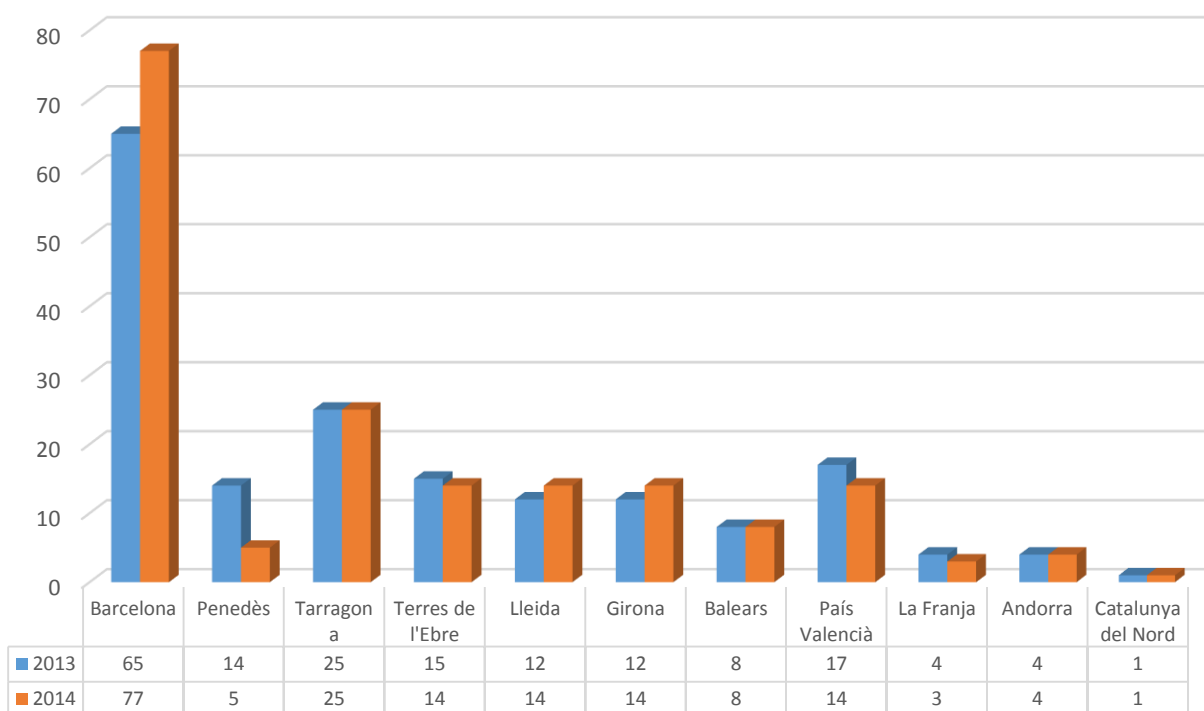
Exposició “Fra Josep de la Concepció. Mestre tracista” a Valls. Foto cedida per l’Institut d’Estudis Vallencs

Aquestes dades posen de manifest la tasca dels centres d’estudis dins del teixit expositiu dels territoris de parla catalana, no només com a productors d’exposicions, sinó també a l’hora de posar a disposició els seus locals perquè s’hi puguin exposar les mostres d’altres entitats i institucions. En aquest sentit, destaquem la tasca de l’Institut d’Estudis Ilerdencs, l’Institut d’Estudis Vallencs i el Centre de Lectura de Reus, que mensualment programen mostres en els seus espais expositius, i el projecte “Roda d’art” que, arran de la II Trobada de Centres d’Estudis del Camp de Tarragona, Conca de Barberà i Priorat, es vol recuperar l’essència de la primera Roda d’Art, creada l’any 1986, endegant una nova itinerància d’obres d’autors de referència en la demarcació de Tarragona.

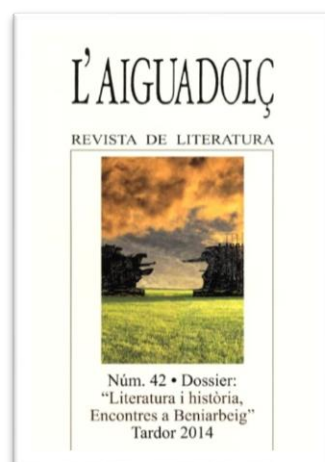
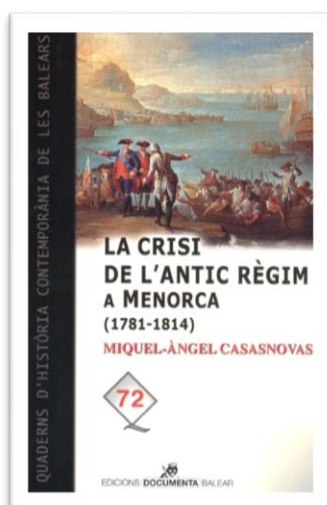
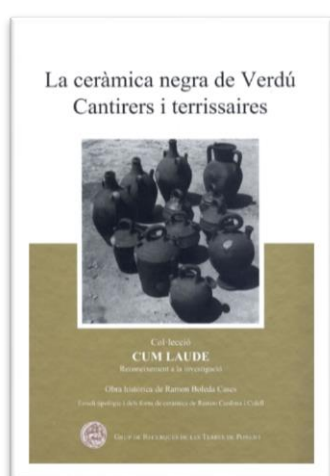
Publicacions dels centres d'estudis

En total, durant l'any 2014 **91 centres d'estudis** han editat un total de **179 publicacions**, que són les mateixes que es van editar l'any 2013. Si mirem les gràfiques 8 i 9, que mostren les comparatives entre els anys 2013 i 2014, en referència als àmbits territorials de dites publicacions i a les seves tipologies respectivament, veiem que la màxima variació es troba amb la disminució de l'activitat editorial dels centres d'estudis del Penedès, que passa de 14 publicacions a 5, es veu compensada per l'augment de publicacions d'altres àmbits territorials com els de Barcelona, Lleida i Girona.

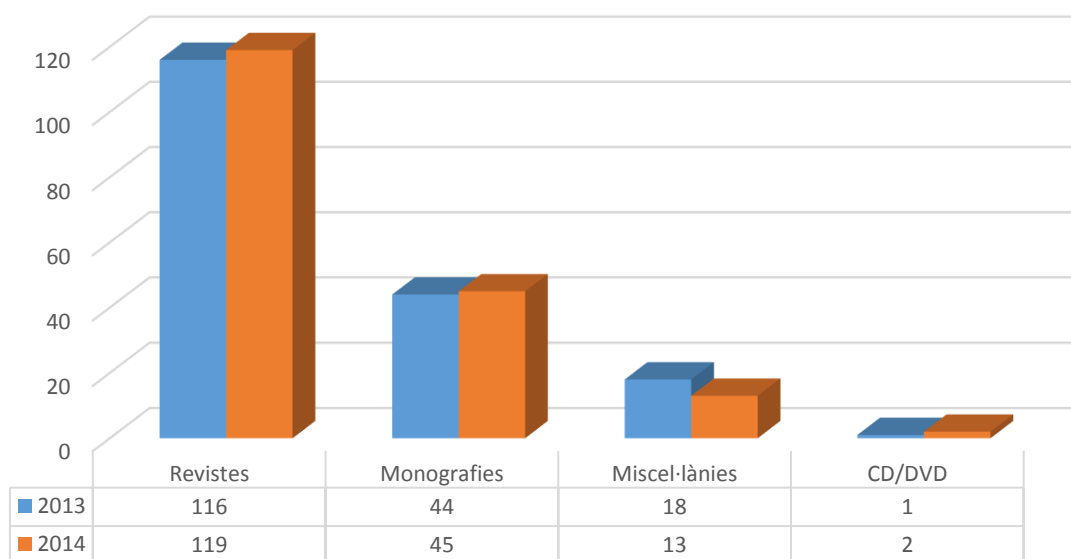
Gràfic 8. Comparativa de publicacions de centres d'estudis segons àmbit territorial 2013-2014



Font: Creació pròpia



Gràfic 9. Comparativa de publicacions de centres d'estudis segons tipologia - 2013 - 2014



Font: Creació pròpia

Així doncs, podem dir que, malgrat la crisi, l'edició de publicacions per part dels centres d'estudis es manté, sobretot pel què fa a les capçaleres de revistes, que, tot i haver-hi alguna baixa, com la revista *Trena i peu*, de l'Arboç Acthiva't, que s'ha deixat d'editar aquest 2014 per la desaparició de l'entitat editora, també s'ha vist com se n'han creat de noves, com és el cas de *Shikar*, del Centre d'Estudis Comarcals del Segrià.